

MIHAELA MARCELA PÂRVULESCU

EMIL PÂRVULESCU

ANTON CEAUȘESCU

COMUNA
GALICEA – VÂLCEA
(STUDIU MONOGRAFIC)

EDITURA FESTINA 2001

I.S.B.N.973-95526-2-5

Șos.Vergului nr.21-29

Tel: 227.75.20

MOTTO

“ Copil fiind, ți se pare că lumea începe și se sfârșește cu pragul casei în care te-ai născut, cu marginea satului în care ai văzut lumina zilei . Adolescent fiind, ți se pare că iubirea ta dintâi e singura iubire mare și adevărată, iar în jurul ei se învârtesc toate, pământuri și ape . Lucrurile se schimbă pe urmă, iubirile se dovedesc nesfârșite, deasupra tuturor ridicându-se o singură și de nestins iubire – iubirea de PATRIE ; dragostea de țara ta și de locurile tale natale și față de neamul din care te tragi . “

- Ion Lăncrăjan , 1976 -

CUVÂNT ÎNAINTE

Prezenta lucrare este un studiu cu caracter monografic asupra localităților ce constituie astăzi comuna Galicea din Județului Vâlcea . În cadrul acestui studiu, s-a accentuat mai mult și uneori mai puțin asupra factorilor fizico – geografici caracteristici localității, asupra așezărilor omenești și asupra dinamicii structurii și repartiției în teritoriu a populației . Varietatea descrierii acestor factori, a depins de autenticitatea și numărul surselor de documentare, de valoare a lor și de cerințele unei astfel de lucrări .

Lucrarea reprezintă în primul rând o descriere și înșiruire a numeroaselor observații și cercetări personale culese în teren, în lungul multor ani de activitate didactică la Școala Generală Galicea . Datele, observațiile și cercetările personale, au fost comparate și corelate cu alte date și informații culese din dicționarele istorice și geografice, Arhivele județului Vâlcea, arhivele școlilor din localitate, arhivele primăriei, articole din presa județeană, ghiduri turistice, acte și inscripții vechi, informații verbale de la bătrânii satelor . Toate datele folosite în descriere și interpretare sunt autentice ușor de identificat în materialul bibliografic și în celelalte surse folosite . Prin modul de interpretare și descriere a acestora pot fi folosite pentru o buna documentare asupra acestei localități și se adresează în primul rând locuitorilor din comună ce trebuie să-și cunoască ținutul natal, dar și elevilor din școlile comunei, întreprinzătorilor ce doresc informații asupra resurselor naturale, umane, comerciale și de altă natură , turiștilor și

iubitorilor de mediu natural și a altor categorii de oameni . Sub toate aspectele, localitatea prezintă interes și prezenta lucrare încearcă a satisface acest lucru în condiții dacă nu bune, cel puțin satisfăcătoare . Pentru oamenii din afara localității, lucrarea poate avea un interes mai deosebit, întrucât numele acesteia este bine cunoscut atât în cadrul județului și chiar al țării . Faima și popularitatea s-a impus de la bărbăția și vrednicia oamenilor ce trăiesc aici, prin activitatea bogată și variată ce se desfășoară aproape permanent în cadrul școlilor și căminelor culturale, prin monumente istorice, prin frumusețea peisajului natural, prin ospitalitatea sătenilor și prin alte particularități .

Prezenta lucrare încearcă să facă o descriere obiectivă și reală sub toate aspectele a localităților ce o compun cu accente mai mari asupra factorilor naturali și sociali ce au dus la apariția și evoluția acestor localități, la situația reală din prezent și la perspectiva de viitor din cadrul acestor factori .

Prin valabilitatea datelor și a modului de interpretare a fenomenelor, considerăm că prezenta lucrare va servi ca bază de documentare și linie de pornire pentru alte lucrări ce vor fi scrise în viitor fiind luate ca material bibliografic .

În concluzie, prin modul cum a fost conceput și realizat acest studiu cu caracter monografic, poate satisface dacă nu bine măcar parțial, cerințele unei asemenea lucrări, dorința localnicilor pentru o cunoaștere mai temeinică a ținutului natal, cât și altor oameni din afara localității, interesați într-o bună cunoaștere a acesteia .

Autorii

CAPITOLUL I

AȘEZAREA GEOGRAFICĂ, HOTARELE, VECINIIL, SUPRAFAȚA COMUNEI GALICEA

Comuna Galicea se află în partea central – estică a județului Vâlcea, pe malul stâng al Oltului, la intersecția coordonatelor de $44^{\circ} 56'$ latitudine nordică și $24^{\circ} 15''$ longitudine estică, la sud de municipiul Râmnicu Vâlcea, la o distanță de 25 kilometri și la o distanță de 40 kilometri de orașul Drăgășani. Pe direcția nord-sud, comuna măsoară circa 12 km, de la confluența pârâului Valea Ruzii, respectiv a gârlei Urșanca cu râul Olt. Spre răsărit ocupă valea râului Topolog, de la confluența acestuia cu râul Olt, pe o porțiune în susul apei de 5 kilometri pe dreapta și pe stânga acestui râu.



Străbătută deci de două artere hidrografice principale, Oltul și Topologul, orientate perpendicular, Galicea are ca vecini la vest de Olt, pe o scurtă porțiune, comuna Mihăești, dincoace de Olt, spre est, Nicolae Bălcescu și spre sud Olanu.

Comuna are o suprafață de circa 25 kilometri pătrați. Casele sunt așezate în dreapta și în stânga drumului, fiind un sat de clăcași, având cea mai mare densitate a locuitorilor până în prima jumătate a secolului al XX-lea la periferie, având actualul centru al comunei foarte puțin locuit, în mod

special de la iazul morii și până la primăria comunei, cât și spre Gelepu de la școală până la locuitorul Tică Joița, având suprafața gospodăriilor lor, conform prevederilor Regulamentului Organic, de 498 de stânjeni pătrați .

Creșterea numărului locuitorilor a dus implicit la creșterea numărului gospodăriilor, fapt care a determinat împărțirea între mai mulți a hotarului satului, precum și a vetrei rezervată gospodăriilor .

Împroprietărirea clăcașilor din 1864 conform legii din august 1864, a făcut posibilă extinderea terenului de cultură a cetățenilor în detimentul moșiei lui Alexandru Culescu, completată cu împroprietărirea din 1921 și desăvârșită cu cea din 1945, când a fost lichidată proprietatea moșierească a locuitorilor Seltea și Dobrinescu din comuna Galicea cât și Burdescu, Alexandrescu și Giuroiu din comuna Stoiceni ce aveau proprietate pe teritoriul comunei noastre .

Anii 1959, 1960 și 1962 marchează o nouă schimbare în viața comunei Galicea, prin alcătuirea celor trei cooperative agricole de producție în comună, prima fiind în satul Teiu, care este inaugurată la 15 august 1959, cu denumirea de „23 August”, având primul președinte pe Vlad T. Ion, cea de-a doua în primăvara lui 1960 cu denumirea de “ Cel de-al VII –lea Congres al P.C.R., având ca președinte pe Vlad Constantin, iar cea de-a treia în anul 1961 pe teritoriul fostei comune Cremenari .

Prin fuzionarea celor trei cooperative agricole de producție a rămas o singură cooperativă agricolă de producție în comună . În 1962 s-a unificat cea din Teiu cu cea din Galicea, iar în 1973 s-a unificat cea din Cremenari cu cea din Galicea .

Cu ocazia înființării C.A.P.-urilor, terenul locuitorilor din comunele vecine a fost schimbat fie la marginea perimetrului comunei, fie în comuna unde aveau domiciliul .

Acest act și-a adus din plin aportul în schimbarea aspectului comunei, având case construite numai din cărămidă și beton ,acoperite cu țiglă sau fier . Vechile case din bârne, acoperite cu șită , cu ferestre mici, cu două camere pe tindă, sunt înlocuite pe zi ce trece, cu noile construcții din cărămidă, cu ferestre luminoase, cu multe camere, cu pridvor, pe acoperișul cărora au crescut antenele de televizoare sau aparate de radio . În prezent, toate satele comunei sunt electrificate în întregime, cu excepția porțiunilor care nu mai sunt în zona de sistematizare .

Desigur că în cadrul noilor norme de sistematizare a orașelor și satelor patriei noastre, sunt necesare unele măsuri de reglementare a vetrelor satelor. Densitatea construcțiilor în vatra satelor comunei noastre este redusă . O concentrare a acestora în vatra satului ar reduce mult cuantumul investițiilor pe care administrația comunală ar urma să le efectueze, conform planului în curs de dezvoltare. Este edificator în acest sens costul ridicat al instalației electrice în satele comunei, situate la distanțe de kilometri față de artera principală, situație ce a determinat încetarea construcțiilor de locuințe în afara zonei de sistematizare, așa cum este introducerea apei potabile .

Așa cum este satul Dealul – Mare , sat care va dispărea în întregime din comună, cât și porțiunile din satele celelalte ale comunei, construindu-se în centrul civic al satului respectiv, pornindu-se cu construcția de la centrul satului spre periferie, iar în satul de centru, care devenise un mic orașel agricol, construcțiile se fac cu cel puțin două nivele .

Ca așezare, toate satele comunei au legătură cu satul de centru, fiind vecine cu satul Galicea, excepție făcând satele din fosta comună Cremenari, care se găsesc la o distanță mai mare .

Satul Teiu este o prelungire a satului Galicea spre sud, pe șoseaua județeană Budești – Olanu, care merge paralel cu albia Oltului a căror

delimitare între ele nu o poate face decât un cetățean al comunei, care cunoaște hotarul, având prima casă pe stânga, a locuitorului Mihai Udrea , iar pe dreapta a locuitorului Ilie Pârvulescu, întinzându-se până la hotarul de sud al comunei noastre cu Olanu, care este despărțită prin gârla Urșanca de satele Drăgioiu și Niculești .

Casele sunt așezate pe dreapta și pe stânga șoselei având un număr de trei ulițe, la Ceaușești, pe o porțiune de 100 metri, a doua este de o parte și de alta a gârlei Teianca, care taie satul prin centru, curgând de la est spre vest, având case pe o porțiune de 300 metri spre vest, iar cea de-a treia este plecată de la magazinul satului spre vest, făcând un arc înainte de a ajunge la sediul fermei C.A.P., la locuitorul Marin Ion și din nou iese în șoseaua județeană Budești – Olanu, la locuitorul Grecu Gheorghe .

Vechea vatră a satului a fost situată în jurul gârlei Teianca, între această vale și Lacul Porcului, purtând denumirea de Teiu, iar porțiunea din partea de sud a satului între Teianca și Urșanca, cu denumirea de Ciorani .

Satul Ostroveni pornește din șoseaua principală Budești – Olanu, de la școală, spre vest, pe drumul ce traversează barajul hidrocentralei Băbeni, având cea mai mare densitate a locuitorilor în arcul format de barajul artificial al lacului de acumulare, într-o frumoasă zonă agricolă a luncii Oltului în stânga Topologului, pe vechea moșie a lui Lațcu Ostroveanu .

Satul Valea – Râului, fost Flămânda până în anul 1962, este o continuare a satului Galicea, prin cătunul Gelepu, de la Valea – Voicului, pe stânga Topologului până în satul Dosul Râului din comuna Nicolae Bălcescu . Satul este așezat pe moșia mănăstirii Flămânda, ctitorie a lui Teodosie Rudeanu . Satul este înconjurat la nord de apa Topologului, iar la sud de pădurea Valea Voicului, având așezate casele pe dreapta și pe stânga șoselei .

Satul Cocoru , după o porțiune de 1500 de metri de câmp ce aparține I.A.S. – ului de satul de centru, începe acest sat, care , se întinde spre răsărit, până în satul Pleșoiu din comuna Nicolae Bălcescu, pe o porțiune de 6 kilometri, fiind așezat pe vatra fostei moșii Nănășești, devine proprietatea lui Culescu . Este așezat între râul Topolog la sud și dealurile Cremenarilor la nord, fiind aproape paralel cu satul Dealul Mare . Casele sunt așezate pe ambele părți ale șoselei până la Ocolul Silvic, urmând ca de aici să avem case numai pe dreapta, stânga fiind ocupată de păduri .

Satul Bratia din Vale este o prelungire a satului Cocoru de la ferma I.A.S. spre nord, paralel cu râul Olt, pe o distanță de 3-4 kilometri .

Casele sunt așezate pe dreapta și pe stânga șoselei, având o singură uliță la locuitorul Drugan, care merge spre răsărit .

Cele șase sate amintite au o pondere agricolă ca urmare a așezării lor pe văile celor două râuri Olt și Topolog, unde se cultivă din cele mai vechi timpuri grâul și porumbul, precum și o parte din pomicultura care îmbracă dealurile Teiului, Galiciei, Flămânzii și Cocorului .

Satul Bratia din Deal este o continuare a satului Bratia din Vale, pe drumul comunal, care se ramifică din șoseaua Budești – Olanu, la școala din Bratia din Vale, unificându-se din nou în satul Cremenari, fiind paralel cu satul Cocoru, despărțit de satul Dealul Mare .

Satul Bratia din Deal este situat între dealul Pietrosu și pădurea Pleașa, de o parte și de alta a drumului, dar cel mai mare număr de case fiind așezate pe diferite uliți, așa cum sunt : ulița de la Pârâul Popii ,ulița de la Bongărești.

Are un sol sărac fiind alcătuit numai din podzol de pădure .

În continuarea satului Bratia din Deal există satul Cremenari, pe același drum fiind alcătuit în anul 1968 din satele : Moșteni, Cremenari, Mijlocu,

Miulești, Piepțești și Braia . Este o veche așezare de moșteni, având cea mai mare parte a locuințelor situate pe ulițe lăturalnice .

Dealul Mare este singurul sat care într-un timp relativ scurt va dispărea complet, ca urmare a poziției sale geografice, fiind situat în cea mai mare parte pe teren de cultură cu drumuri impracticabile, între satele Cocoru și Bratia din Deal, pe aceeași direcție .

În ultimele sate amintite este un sol sărăcăcios, podzolic , unde producția de cereale este foarte scăzută . Sursa de existență este pomicultura, care este intercalată printr-o porțiune de pădure .

Din cele 9 sate ale comunei noastre, 7 au axul principal al șoselei asfaltat, având neasfaltate satele Valea Râului, care este pietruit permanent prin grija conducerii comunale, iar cel din satul Dealul Mare de multe ori apare ca un simplu drum de tarlale, exceptând porțiunea care urcă de la școala Cocoru la sonda de foraj, porțiune de drum care este pietruită de petrol .

Capitolul II – Populația

Evoluția demografică

Primele mențiuni despre populația comunei Galicea aparțin satelor Teiu și Cocoru, prin actele domnești amintindu-se despre existența populației pe aceste meleaguri . Hrisoavele domnești amintesc existența

țăranilor pe aceste meleaguri în cadrul moșiilor ce existau, sau în unele cazuri așa cum a fost în satele Cremenari și Teiu existența țăranilor liberi .

Următorul document este dat în urma recensământului populației făcut în timpul lui Paul Kiseleff, când începând cu 1838 apar primele școli pe teritoriul comunei noastre, amintind prima școală în satul Galicea care avea un număr de 60 familii, satul Teiu, tot 60 de familii, satul Cremenari avea 170 de familii, satul Dealul Mare avea 75 de familii , iar satul Valea Râului, fost Flămânda avea 90 de familii, totalizând după aceste date un număr de 455 familii numai pentru cele cinci sate amintite care aveau școală .

Recensământul populației din 19 decembrie 1912 amintește despre comuna Galicea că era alcătuită din 410 clădiri, din care 15 nelocuite, avea 429 gospodării, iar ca populație avea 974 bărbați și 917 femei, totalizând un număr de 1891 .

Dupa 15 ani de zile, în anul 1927 , numărul populației ajunge la 1034, din care 504 bărbați, 530 femei . Din cei 504 bărbați erau 188 căsătoriți, 300 necăsătoriți, 14 văduvi, 1 divorțat, 1 nedeclarat, iar din cele 530 femei, 188 erau căsătorite, 59 văduve, 5 divorțate, 3 nedeclarate .

În 1990 populația a ajuns la peste 5000 de locuitori, în condițiile în care foarte mulți tineri se stabilesc la oraș .

În 2011 populația stabilă a comunei Galicea este de 3956 locuitori, așa cum rezultă din datele preliminare ale Recensământului populației și locuințelor din luna noiembrie 2011.

Viața socială - Obștea veche și obștea nouă

Din cele relatate în capitolele anterioare privitoare la așezare și istoricul satelor actualei comune Galicea se desprinde faptul că acest

teritoriu a fost locuit din cele mai vechi timpuri, când oamenii munceau pământul în devălmășie.

Procesul de creștere a numărului populației și a perfecționării uneltelor de producție a făcut ca și în comuna Galicea să existe pământul împărțit pe neamuri .

Cea masi veche atestare de proprietate ce există asupra comunei noastre aparține celor două nume Badea și Ivan, cărora domnul Țării Românești Basarab Voievod le dă satul Nănășești, *„partea lui Brătilă și Mirilești ale lui Sprintenu și din alt Mirilești, ale lui Tâmpeanu, a treia parte din Urși, partea lui Sprinteanu”* .

În același timp domnul dă porunca de a nu se atinge nimeni de ele și că a primit un cal fiindu-le veche proprietate . Actul este dat la 30 iunie 1477 la Florești.

În anul 1498, Vlad Voievodul întărește mănăstirea Govora pentru călugării și egumenul de acolo Dorotei, cu proprietățile lui Bilă cumpărate de la Bila cu 1400 aspri, precum și cele două mori de pe Topolog facute de domn, în Mirilești, ocina lui Sprintenu cumpărată de Dorotei de la Radu și Brătila pentru 700 aspri, precum și partea lui stroie, cumpărată de Dorotei cu 1400 de aspri primind 600 de aspri, iar pentru 800 de aspri a fost iertat .

Hrisovul lui Radu cel Mare de la 1 august 1496 stabilește hotarul moșiei : *„Balta Neagră și de acolo Viezunie și de acolo Mirilești și piscul gârniței (la Valea Voicului), Lacul Porcului și de acolo Cucuiul și Teiul și iarăși ocina Ioneștilor “*.

Prin hotarul stabilit moșiei Nănășești i se adaugă vadul de moară de la gura Topologului cumpărată de părintele domniei sale de la Voica și Stoica din Urși pentru 600 de aspri, precum și Ionești cumpărate de domnia sa de la Anca, fiica lui Jitianu pentru 600 de aspri .

În 1502 Radu cel Mare întărind mănăstirea Govora cu alte moșii repetă și moșia Nănășeștilor cu toate datele redate până în prezent după hotarul amintit la 1596 .

Același lucru este atestat și de hrisovul lui Neagoe Basarab dat la 30 octombrie 1517 la Curtea de Argeș prin care dă alte moșii mănăstirii Govora amintind și Nănășești .

Actul lui Radu Mihnea , domnul Țării Românești dat la 11 martie 1613 în București, atestă schimbul de pământ ce are loc între călugării mănăstirii Govora ce-l aveau în Mihăilești cu Manea Logofătul ce avea în Nănășești .

Începând cu anul 1620, ca urmare a terminării construcției mănăstirii Topolog (Flămânda) prin actul din 6 februarie 1620 întărește mănăstirea Flămânda cu următoarele moșii din moșia Nănășești, satul Băieșii din Topolog .

Documentul din iulie 1688, stabilește moșiile ce aparțin mănăstirii Flămânda fiind următoarele : Dobrești, Strejești, Călinești, Bălcești, a treia parte de peste tot hotarul, Teiu cu rumâni : Stoica, Sin, Jitian, Albu, Stăncil, Dicu, Brati, Marcu, toți cu partea lor, Urșii de Sus și Urșii de Jos .

Ultimul document de proprietate al mănăstirii Flămânda este atestat de o catagrafie a Episcopiei Râmnicului de către Popescu cilieni, în anul 1824, unde stabilește următoarele : o moșie cu schitul pe ea, cu două cârciumi și două pătule cu porumbi, o moară cu făcaie pe Topolog, o viișoară la Pârlita, 400 stânjeni moșie ce se cheamă La Dobrești, cu o cârciumă, 50 stânjeni pământ în satul Urși și 14 țigani ai schitului .

Moșia mănăstirii Flămânda datează până în anul 1864 când pe baza Legii rurale din august este expropriată, fiind împrăștiată clăcașii moșiei, dezvoltându-se în felul acesta satele Cocoru și Flămânda . Privitor la satul

Teiu, primul document care atestă nume de proprietar este documentul din 17 aprilie 1608, dat la Târgoviște de către Radu Mihnea, domnul Țării Românești, prin care atestă că Sima Stolniceasa cumpără în Teiu moșia de la Tudor, feciorul lui Jan, pentru 2000 aspri, de la Marin pentru 1000 de aspri și de la Manea Jianu pentru 1500 aspri .

Alt proprietar ce aparține satului Teiu a fost Diaconu Barbu Comisarul a cărui hotărnicie i se întărește prin documentul din 1 decembrie 1778 în pricina cu Lațcu Ostroveanu pricină care se stinge în anul 1785 .

Pe parcursul istoriei, situația terenurilor din comuna Galicea a suferit diferite modificări . Astfel, în 1837, noiembrie, 10, moșia Nănășeștilor sau Piscul Cocorului, este metoha a Eforiei spitalelor civile (București) .

În satul Ostroveni proprietarul moșiei este Toma Leordeanu care stăpânește această moșie din 1815, având ca arendaș al moșiei pe Ștefan Nicolau, care o arendase șase ani la rând, împreună cu moșia Nănășeștilor . După 22 de ani devine proprietar al moșiei Ostroveni marele „*Hatman Alexandru Viloslav* “.

Moșia Nănășești există în comuna Galicea până în anul 1921 când este transformată prin împrăștierea celor 34 de cetățeni din comună, cât și prin vânzarea lui în loturi, celor 25 de cumpărători .

Anul 1945 a găsit în comuna noastră în situația de expropriere pe următorii moșieri : Alexandru Dobrinescu, Filofteia Săltea, care domiciliau în comună, precum și pe Giuroiu, Alexandrescu și Burdescu, ce locuiau în comuna Stoiceni, dar aveau proprietate pe teritoriul comunei Galicea, precum și Cosmescu din comuna Vitomirești .

Comisia de împrăștiere din 1945 condusă de comuniști având ca președinte pe Florea Predescu au reușit să lichideze proprietatea moșierească din comuna noastră, dând pământul celor săraci și nevoiași .

Clăcășia

La nivelul comunei Galicea ,ca urmare a existenței sale din cele mai vechi timpuri a existat clăcășia, caracteristică orânduirii feudale și existenței marii proprietăți moșierești .

Comuna Galicea, fiind situată pe numeroase moșii atât ale boierilor cât și ale mănăstirilor era normal să existe această formă de exploatare caracteristica orânduirii amintite . Este demn de amintit că această formă a existat în comuna Galicea aproape în toate satele comunei, chiar și în orânduirea capitalistă .

Mai accentuate forme ale clăcășiei au fost în satele Flămânda, Cocoru, Galicea, cât și în satele ce au aparținut fostei comune Cremenari . Cei mai puțin clăcași au existat în satele Teiu și Cremenari, unde țăranii au avut o proprietate mai mare de pământ, fiind liberi să muncească bucata lor de pământ .

Claca a constat din zile de muncă gratuite, prestate pe moșie, când boierul lua două părți, iar țăranul una, iar în ultimul timp se ajunsese la jumătate, aceasta fiind forma de lucru a pământului în diojma, alături de forma în bani denumită arendă .

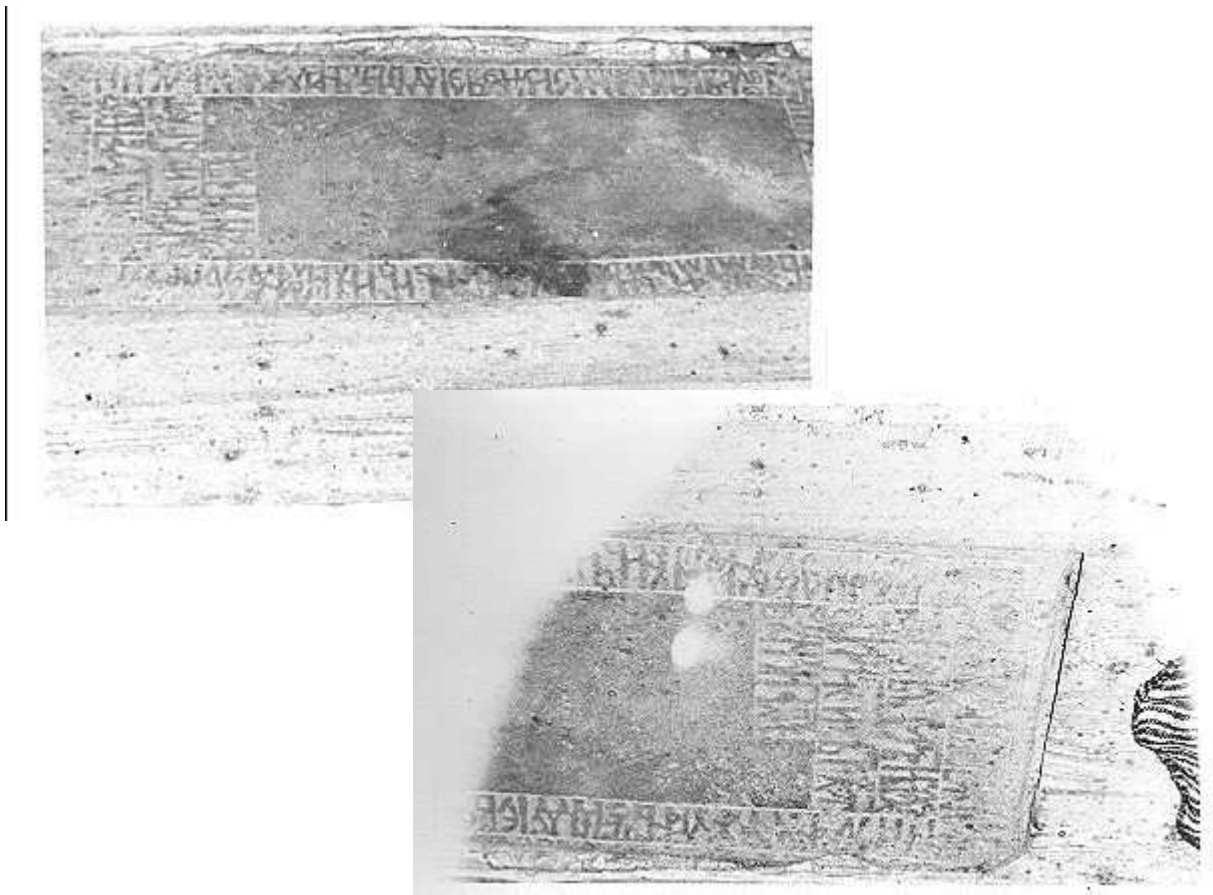
Pe lângă produsele agricole date boierului, țăranul era obligat să facă la boier zile de muncă gratuit, să-i ducă primavara când stabilea ce pământ primește pentru muncă, o pasăre mare, curcan sau găscan, lucru care se repeta toamna la dijmuire . Dacă țăranul tăia porc era obligat ca mușchiul să-l ducă boierului. La dijmuire boierul ținea pe țăran până târziu în luncă, când începea să ningă .

Ca urmare a trecerii la la cooperativizarea agriculturii s-a reușit ca să fie ușurată munca țăranului, dar în același timp să servească nivelului de trai al lui. Cooperativa agricolă de producție a fost forma de muncă a pământului în comun. În prezent, întreaga țărănime a comunei noastre muncește pe ogorul propriu. Agricultură a devenit o îndeletnicire pe care o poate face în condiții atât bătrânii cât și tinerii, ca urmare a lucrării pământului cu mașini agricole .

Știința de carte până la Regulamentul Organic

Invenția tiparului și răspândirea lui până în țara noastră a creat posibilitatea ca învățătura de carte și meșteșugurile scrisului să pătrundă cât mai adânc la populația de la orașe și sate .

Până la începutul secolului al XVI-lea toate cărțile și documentele



ieșite din cancelariile domnești erau tipărite sau scrise în limba slavonă . Scriitorii de acte din acele vremuri cunoșteau pe lângă limba maternă și limbile vorbite la curțile boierești, precum și în relațiile diplomatice .

În această perioadă știința de carte a existat și la nivelul comunei Galicea, limitându-se cel puțin la semnătură, în special în rândul celor bogați .

Este demn de remarcat că Teodosie Rudeanu, fost logofăt al domnitorului Mihai Viteazul, care scrie cronică de curte a domnitorului, fiind înmormântat la Mănăstirea Flămânda, este demn de afirmat cu profundă mândrie că pe aceste meleaguri a trăit unul dintre primii cărturari români .

Cronica logofătului Teodosie Rudeanu este dispărută, dar ea a constituit un mijloc de inspirație a cronicarului Baltasar Valter, de origine silezian, care în drumul său spre Constantinopol, în anul 1597, căpătase de la logofătul de atunci al lui Mihai Teodosie, cu învoirea voievodului însuși, o însemnare, un izvod românesc despre domnia biruitorului, pe care izvod îl întrebuințează după o traducere polonă, întorcându-l . În izvod se cuprindeau, pe scurt, isprăvile domnului .

Un document care atestă știința de carte pe teritoriul comunei Galicea, este actul de stabilire a moșiei mănăstirii Flămânda , metohă a Episcopului Râmnicului, din județul Argeș, de la 1688, prin care cei șase boieri : Constantin Pitaru din Ruda, Vlad Căpitanul, Stan din Cremenari, Popa Barbu, Stoica din Urși și Crăciun vătaful, în timpul domniei lui Șerban Vodă , care atesta semnăturile cu rumâni din satul Teiu , anume : Stoica, Sin, Jitian, Albu, Stăncil, Stoica, Dicu, Bratu și Marcu, lucru ce dovedește că acești boieri din comuna Galicea știau să se semneze .

Un alt document ce atestă știința de carte pe teritoriul comunei noastre, este mărturia depusă de sătenii din Galicea, pentru hotărnicia moșiei Nănășești din anul 1809 .

Ca metohă a Episcopiei Râmnicului, fiind subordonată Mănăstirii Govora, clerul și călugării mănăstirii Flămânda s-au folosit de privilegiile lui Alexandru Dascălușul originar din Lemberg, carese pare că a pus bazele unui învățământ organizat pe lângă episcopie, fiind chemat la Râmnic, spre a fi dascăl, de către episcopul Ilarion, care cunoștea activitatea școlii din Scheiul Brașovului .

Este demn de remarcat că în această perioadă exista un puternic curent slavofil, alimentat de marea boierime, biserică și domnie, limba româna s-a

impus ca o necesitate de neînălăturat în exprimarea scrisă a păturilor largi ale societății românești, învingând limba slava .

Regimul turco – fanariot instaurat în Țara Românească, începând cu anul 1716, caracterizat prin numirea directă a domnilor de către Poarta Otomană, desființarea armatei și a drepturilor de a întreține legături diplomatice cu țările din afara Imperiului Otoman, întărirea monopolului turcesc asupra exportului țării, a fost un regim de jaf la care era supus poporul român, de sleirea de către călugării greci a veniturilor mănăstirilor obligate să verse o parte din ele visteriei, au împiedicat realizarea unor așezăminte școlare trainice .

Măsurile luate de Nicolae și Constantin Mavrocordat, Alexandru Ipsilante n-au fost suficiente .

Cauza principală trebuia căutată în însăși fragilitatea instituțiilor feudale . Legată de boierime, clasă în cea mai mare parte înstrăinată, școala grecească , măcinată de contradicții interne, încearcă în primele decenii ale secolului al XIX-lea să se redreseze prin oarecare reforma (1813, 1814, 1816 și 1817) . Aceasta însă duce la dezorganizarea școlii grecești .

Un alt aspect al învățământului este învățământul particular dedicat copiilor din sânul unor familii, învățând carte cu călugării de la biserică sau cantorii . Și din comuna noastră au fost astfel de familii boierești care s-au bucurat de aceste drepturi așa cum considerăm că a fost Diaconu Barbu Comisarul, ctitor al bisericii din satul Teiu, zidită în anul 1783 .

Dezvoltarea învățământului de la 1838 – 1864

Departamentul din Lăuntru face cunoscut, la 1838, 24 ianuarie Eforiei Școalelor Naționale că, potrivit articolului 8 din Regulamentul Organic, în fiecare sat să se ție pe lângă preot și un cântareț, care va fi dator să învețe copiii satului carte și că *„s-au dat țircularnice porunci către toate ocârmuirile județelor“* și *„în înțelegere cu proprietarii moșiilor, să se pună în lucrare textul Regulamentului Organic, înființându-se prin toate satele școli pentru copiii satului, urmându-se a lor învățaturăde la 1 noiembrie pâna la 31 martie, ca lunile celelalte să se îndeletnicească spre ajutor părinților lor la lucrarea pământului”* . Eforia propune pe lângă altele *„să se scrie și profesorilor după județe ca să îngrijească de a căta tineri țaran , feciori de popă, cântăreți sau grămătici care să privească a urma în școala normală de acele câtăva vreme, pentru ca să se deprindă cu învățăturile începătoare și apoi să fie datori a ține școală în vreun sat”* .

La 14 februarie același an, Eforia se adresează și Logofăției Trebilor Bisericești aducându-i la cunoștință măsurile laudabile ce s-au luat prin înființarea școlilor la sate pentru că *„atât prin satele de pe moșiile sfintei Mitropolii, episcopilor și mânăstirilor să se înființeze astfel de școale și să grăbească cu găsirea localurilor de școală sau construirea din nou a lor pentru a se putea cât mai în graba pune în practica această obștească învățatură”* .

După concepția și măsurile preconizate de Regulament, școala e considerată instituție de stat, limba de predare fiind româna, în învățământul de toate gradele .

Articolul 8 prevedea, *„cântărețul de la biserica satului să fie dator a ține și școala, având pentru plată câte două kile de bucate din magazia de rezervă și câte doi lei de fieștecare casă”* .

În 1840 o circulară a Eforiei Școalelor stabilea ca lefurile învățătorilor să se platească semestrial din cutia satelor, unde se vor pune prin pârcălabi, în două rate , cei 2 lei datorăți pentru învățătorul școlii din sat .

Școlile de prin sate vor purta numele „*comunale*“ cele din reședința de plăși se vor numi „*preparante*“, fiindcă acolo, aflându-se doi învățători (învățătorul și revizorul), se pot pregăti candidați la profesia de învățători, iar școlile din capitalele de județ se vor chema „*normale*” . Până acum acestea din urmă purtau numele de „*naționale*“ .

Candidații la profesia de învățător erau obligați să frecventeze cursurile la Școala normală în fiecare vară până la obținerea atestatului de învățător . Spre a se pune capăt unor dezertări de la îndatorire, Eforia Școalelor dispunea în 1848, ca cei care doresc să se facă învățători să dea în scris că în timp de 5 ani de-a rândul vor sluji în această calitate, obligație prelungită ulterior la 10 ani . După pregătirea sumară ce o primise la Școala normală, la plecarea în satul său, învățătorul primea 13 foi din tabelele loncasteriene, urmând ca celelalte materiale să i se trimită treptat, pe măsură ce vor fi tipărite .

Materialele didactice pentru învățătura copiilor erau : o cărticică de silabisit, alta de rugăciuni, manualul din scriptură (culegeri), geografie potrivită tabelor, aritmetica, caligrafia cu tot felul de scrieri .

La 24 decembrie 1838, profesorul Școlii Normale din Pitești comunica Eforiei că un număr de 99 de candidați ce au urmat cursurile de pregătire la acea școală au fost trimisi în satele recomandate și că, după sărbători au să înceapă învățătura copiilor la școlile de acolo . Pregătirea candidaților pentru început constă în deprinderea de a silabisi, citirea, scrierea, aritmetica din gând și pe tablă, precum și muzica . Închiderea

cursurilor era la Sfântu Gheorghe, iar a doua zi candidații se întorceau iarăși la Școala normală ca să-și urmeze mai departe învățăturile .

Departamentul din Lăuntru, la 16 septembrie 1843, cere Eforiei ca să trimită deslușirile : despre felul științelor și gradul învățaturii ce trebuie să aiba un învățător de sat, de către cine se face alegerea candidaților, dobândirea dreptului de a-și însuși învățătorul acest nume . Eforia răspunde următoarele : un învățător în sat ca să dobândească acest titlu trebuie să știe a citi slobod, a scrie frumos și deslușit, să știe pe dinafară și cu înțelesul său catehismul legii creștinești, a cunoaște cântările bisericesti, a ști aritmetică în toată întinderea, cât se cere pentru trebuințele cele din toate zilele căsniciei, a avea cunoștință de toate orânduielele ce se află descrise în cartea, care li se dă la mână pentru căutarea vitelor la boli . Pentru a se deprinde cu aceste cunoștințe îi trebuie candidatului învățător vreme de trei până la patru ani . Și de aceea până la acea vreme, el poartă numele de candidat. Alegerea candidatului se lasă la dispoziția profesorului și la recomandarea statului . Atestatul ce i se dă la mâna candidatului trebuie să cuprindă faptul că s-a deprins cu învățăturile ce se cer la citirea și scrierea slobodă, la catehismul legii creștinești, la cântările bisericesti și la începuturi de aritmetică, că s-a arătat cu purtare bună, atestat întărit și de Eforie spre a fi învățător . Tânărul ce se trimite în sat pentru a se deprinde în Școala Normală cu învățăturile ce se cer pentru numirea de învățător, este obligat a urma această școală timp de trei – patru ani, câte patru luni pe fiecare vară .

Primele școli înființate pe teritoriul comunei Galicea au fost atestate începând cu luna august 1838, care funcționau în satele : Galicea, Flămânda (Valea Râului) și Cremenari .

Școala din satul Galicea funcționa pe teritoriul actualei primăriei, fiind construită din lemn, compusă dintr-o singură sală de clasă și o cancelarie cu dimensiunile de 8,45 /4/3,9 m.

Primul învățător al comunei a fost Ion Tudorache de profesie birnic, deservind satele Galicea și Teiu , alcătuite din 60 de familii fiecare .

În satul Cremenari școala era construită din nuiiele, lipită cu pământ, care deservea satul Cremenari alcătuit din 170 de familii și satul Dealul Mare, alcătuit din 75 familii . Primul învățător a fost Ion Cremenereanu . Și școala din satul Flămânda (Valea Râului) era construită tot din nuiiele lipite cu pământ, deservind numai satul Flămânda, care era alcătuită din 90 de familii. Primul învățător al acestei școli a fost Radu Marinescu .

Mobilierul școlii era foarte modest, fiind alcătuit din: o tablă aritmetică, lungă de 4 palme și lăta de două palme, un scaun pentru învățător, un dulap, scaune pentru șezutul copiilor în semicerc, câte încăp în clasă, o puțină pentru băut apă .

Setea de învățătură a tinerilor de pe aceste meleaguri este evidențiată în raportul Prefecturii județului Argeș, care arată *„în primii ani de învățământ cel mai mare număr de elevi revine plășii Oltul, urmată de plasa Topologul, având media de frecvență a elevilor pe școală pentru plasa Oltul de 9 elevi și 6 elevi pentru plasa Topologul“* .

Primii învățători întâmpinau greutăți din partea proprietarilor cu vederi retrograde care se împotriveau bunei funcționari a învățământului . Comuna noastră în acea perioadă făcea parte din plasa Oltul, care își avea sediul în actuala comună Stoilești, satul Urși .

Controlul și îndrumarea de specialitate se asigură de către profesorul școlii normale din Pitești și de către subrevizorii plășilor .

Pentru plasa Oltul era subrevizor școlar Niță Drăguțescu, care își avea sediul în satul Urși, ajutat de către Radu Stan .

Școala din satul Galicea funcționează în acest local până în anul 1916, când localul este demolat și vândut prin licitație publică locuitorului Ștefu Buga, care era notar al comunei, pentru a se construi actualul local al primăriei . Școala se mută în satul Teiu, în conacul boieresc al lui Burdescu, unde locuiește astăzi familia Mircea Preoteasa . Din cauza lui Burdescu, școala se mută în casa învățătorului Șerban Popescu din satul Teiu, unde funcționează până în 1924 când se da în folosință localul din satul Teiu .

Fostul local al școlii Galicea, în prezent se găsește la locuitorul Dumitru Jarcalete din satul Galicea, care a cumpărat de la locuitorul Nicolae Șt. Buga magazia și și-a făcut casă . Dimensiunile în general sunt aceleași, deși clădirea a suferit până în prezent trei modificari .

Ca metodă de predare în școlile satești se adoptase metoda „lancasteriană” . Pe tablă erau tipărite vocalele, apoi consoanele urmate de silabe și de cuvinte formate din astfel de silabe, în sfârșit silabe alcătuite din trei sau patru litere și cuvinte compuse .

Învățătorul era ajutat în predarea lecțiilor de monitori, copii mai înaintați la învățătură . Într-o sala încăpeau toate clasele conduse de un dascăl . În timp ce o clasă făcea lecții în semicercuri după table, elevii din cealaltă clasă stăteau în bănci și scriau așezați după gradul de cunoștințe .

Primele deprinderi la scriere se făceau pe nisip, după care se trecea la scrierea pe tăbliță de piatră și apoi pe hârtie, pe caiet . Petrache Poenaru socotea metoda „lancasteriană” ca singurul mijloc prin care se poate învăța în școlile de prin sate fără a fi siliți părintii copiilor să intre în cheltuieli cu cumpărătura cărților.

În proiectul din 1847 privind noua organizare a învățământului public în școli, articolul 2, menționa că în *„ceea ce privește învățătura copiilor de parte bărbătească, școlile se vor împărți în trei : școli de sate sau comunale, școli de orașe sau elementare și în școli desăvârșitoare sau academice“*, iar articolul 3 precizează ca în școlile de prin sate învățăturile se vor mărgini între acea a citirii, a scrierii, a catehismului și a celor dintâi operații aritmetice .

În afișul domnesc prin care se întărea noul proiect de organizare a învățământului public din septembrie 1847, se specifica la articolul 2 : *„școalele primare sau comunale vor urma a se ține în toate satele care vor avea un număr de la 50 de familii în sus . Se pot ține și de aceste școale și satele al căror număr de familii va fi mai mic de 50“*, iar în articolul 3 *„gradul la care se cere să ajungă învățăturile în școlile comunale este : citirea slobodă și cu înțeles pe orice carte de tipar și pe tot felul de scriere de mână, scriere după o forma regulată și citeață, închinăciunile, elementele creștinei ortodoxe prin care s-ar înlesni și îmbunătății meseriile la care se îndeletnicesc țaranii, povățuiri asupra lucrării pământului, creșterii vitelor și alte asemenea, plus cântările bisericesti”*. Copiii sătenilor vor urma la aceste școli deocamdată numai în perioada de iarnă , da la 10 octombrie până la 23 aprilie ca să fie vara slobozi a ajuta pe părinții lor la munca câmpului .

În aceste școli se învăța în despărțirea I (clasa I) silabisirea și citirea după tabele lancasteriene și după manualele corespunzătoare, rugăciunile ce se cuprind în 16 tabele, deprinderea de scriere și memorarea numerelor aritmetice . În despărțirea a II-a, citirea pe extracte din Sfânta Scriptură în 22 de tabele și pe prescurtare în Vechiul și Noul Testament, cuprins în 34 tabele, scrierea după model de caligrafie și după *„spunerea“* (dictarea), din

aritmetică adunarea și scăderea cuprinse în 13 tabele . În despărțirea a III-a, citirea cu înțelegere pe Noul Testament și alte cărți religioase și morale, scrierea după model și după învățarea pe dinafară a catihiei ce se cuprinde în 12 tabele, oarecare cunoștințe uzuale aplicate la plugărie .

Tabelele lancasteriene se trimiteau la școli de către Eforia Școalelor . Instrucțiunea primită în școlile sătești se deosebea foarte mult de cea primită în școlile de la orașe . Numai elevilor acestora din urmă le era deschisă calea spre școlile „*desăvârșitoare*“ sau academice . Părinții cu stare mai bună și ai căror copii voiau să urmeze la școlile mai înalte, îi duceau să învețe carte la școlile din oraș . Se căuta, încă, a se ține clasa țărănească cât mai departe de progresul orașelor și cât mai aproape de pământul moșierului . Examenele generale se țineau în aprilie în fața autorităților satului și sătenilor . Cu această ocazie se împărțeau premii elevilor și învățătorilor . Așa s-a petrecut și la școala din Galicea, când la examene copiii primeau cărți, iar învățătorul cadouri de la săteni . În primăvara anului 1848, guvernul sistase Adunarea candidaților la învățători de la sate la Școlile Normale din județul respectiv, pentru stăvilirea avântului revoluționar .

După înăbusirea revoluției, au fost închise școlile, mai întâi cele normale din capitalele de județ, apoi cele de la sate, dându-le instrucțiuni ca cei 2 lei plătiți de fiecare sătean pe an să nu mai fie dați învățătorilor, ci să intre în cutia satului .

Localul de școală cu tot mobilierul trebuie să fie sigilat cu pecetea satului pentru a nu se strica până la o nouă organizare a învățământului, pentru că acești candidați la învățători, de la sate, ca și logofeții „*pe vremea trecutelor evenimente*” au fost cele mai sistematice căpetenii a feluritelor răzbnatoare și tulburătoare mișcări, spre a revolta pe toți cei înclinați cu dânsiica să propovăduiască și să aduca rătăcirea pe locuitori. La

raportul Eforiei către domnie din 1849, octombrie 4, se arată că nu s-au platit salariile învățătorilor de la sate pe ultimele trei trimestre ale anului 1848, *„după ce că toate acele școli au fost închise, apoi și acei învățători au fost părtași la evenimentele anului, după poruncile guvernului revoluționaracei bani ce învățătorii primeau de la enoriași se vor depune la cutia satului”* .

Adunați de Eforie în perioada de la 1848 la 1854, acești bani au fost folosiți în parte la întreținerea școlii de agricultură și a celei de arte .

Școlile comunale rămân închise până în anul 1857, când, afișul domnesc numărul 12 din 11 ianuarie se reînființează .

Începând cu 1 martie al aceluși an leafa învățătorului se ridică de la 500 de lei, la 600 de lei anual, pentru că 6 luni de iarnă e ocupat cu învățătura copiilor, iar alte șase luni de vară, cu propria perfecționare . Salariul cuvenit învățătorilor din Galicea în 1847, lunile februarie și martie însuma 83 de lei de fiecare familie, pentru fiecare școală .

Dezvoltarea învățământului de la 1864 – 1945

Cu întocmirea și votarea legii Instrucției Publice din 1864 se trece la organizarea învățământului gratuit și obligatoriu în întreaga țară . În mesajul din 6 – 8 decembrie 1859, Alexandru Ioan Cuza sublinia : *„Eu țin numai de cât ca fiecare să știe a scrie și a citi “* .

Pentru pregătirea învățătorilor și îmbogățirea cunoștințelor cu metode și cunoștințe pedagogice se simțea nevoia unei școli speciale . *„Ca urmare a insistenței cu care forțele sociale progresiste și oamenii luminați ai epocii*

au susținut ridicarea culturală a poporului prin dezvoltarea învățământului, la 22 noiembrie 1867 a luat ființă și o școală normală la București, denumită Școala Preparandală din București “ .

În 1869, ea purta numele de Școala Normala din București, denumire ce a purtat-o și după mutarea ei în Câmpulung . Întrucât față de spiritul legii, frecvența elevilor din școlile sătești era deficitară în raport cu numărul familiilor, Consiliul Permanent, pe baza raportului prezentat de revizorul Melidon, afirmă că măsura cea mai nimerită ar fi *„de a se invita, prin circulară, prefecturile din districte a îndatora pe primarii comunelor, pe de o parte, a lua măsuri energice ca să trimită la școală cât mai multi copii, iar pe de alta să doteze aceste școli cu cele trebuincioase. În modul acesta populația rurală va intra gradat, prin învățatură pe calea progresului și civilizației . Același consiliu propunea Ministerului ca la școlile de model să se numească învățător, dintre elevii Școlii Normale . Învățătorii vechi de la aceste școli urma să rămână în posturile lor, fiind însă obligați“* să se prezinte pentru a trece un examen de admisiune la școala preparatoare și a urma cursurile ei în timpul destinat pentru noile preparațiuni, după care se vor numi învățătorii din școlile rurale de model .

Școala din Galicea, în anul 1890, funcționa în localul construit cu 62 de ani în urmă, fără a suferi vreo modificare, mobilierul fiind alcătuit din 6 bănci de tip vechi, una catedră pentru învățător, una tablă neagră din lemn, în care învățau carte un număr de 49 băieți și 7 fete . Repartizarea elevilor pe clase era astfel : clasa întâi înscriși 31 băieți și 6 fete, prezenți 28 de băieți și 4 fete, clasa a doua înscriși 7 băieți și o fată, prezenți 6 băieți și nici o fată, clasa a treia înscriși 6 băieți, nici o fată, prezenți un băiat și nici o fată, clasa a cincea înscriși 4 băieți și nici o fată, prezenți 4 băieți și nici o fată . Din situația prezentată se pot desprinde două laturi ale învățământului din

perioada respectivă : există populație școlară numeroasă pentru aceasta perioadă, dar datorită lipsei de condiții materiale nu ajungeau să termine cele cinci clase decât un număr redus de copii . Cea de-a doua latură o constituie faptul că școala era frecventată de un număr redus de fete, care și acestea erau frecvente în clasa I, iar în clasa a cincea, clasă terminală, să ajungă un număr foarte mic sau chiar deloc.

Școlile din Galicea erau școli de gradul II, funcționând ca învățător în anul 1890, la școala din satul Galicea Nicolae Ștefănescu .

În bugetul comunei Galicea – Flămânda, pentru plata salariului învățătorilor se prevăzuse suma de 120 de lei, pe un an de zile, pentru reparația mică a școlilor, 19,14 și 50 de bani pentru cumpărarea de cărți pentru elevii săraci .

Anul 1903 este din nou înscris în istoria învățământului pe aceste meleaguri, prin inaugurarea noului local de școală în satul Cremenari, ce făcea parte din fosta comună Cremenari – Flămânda . Cu această ocazie, prin Ordinul Prefecturii județului Argeș, din 4 noiembrie 1903 este invitat învățătorul școlii Galicea – Flămânda să participe cu program artistic dat cu elevii săi la această festivitate .

Cel mai mare număr de elevi cuprins la cele trei școli din comuna Galicea, este remarcat în anul 1915, an premergător Primului Război Mondial, când sunt înscriși la școală un număr de 140 de elevi, din care 109 băieți și 31 fete numai la școala Galicea . Sunt repartizați pe clase astfel : clasa întâi înscriși 52 băieți și 26 fete, prezenți 36 băieți și 24 fete, clasa a doua înscriși 15 băieți și 3 fete, prezenți 14 băieți și 2 fete, clasa a treia înscriși 19 băieți și 2 fete, prezenți 12 băieți și o fată, clasa a patra înscriși 12 băieți și 7 fete, prezenți 7 băieți și nici o fată, clasa a cincea înscriși 11 băieți

și o fată, prezenți 7 băieți și o fată, învățător fiind C. N. Popescu și Năstase P. Nicolae .

La școala Cremenari – Flămânda, la clasa întâi erau înscriși 15 băieți și 6 fete, prezenți 10 băieți și 2 fete, la clasa a doua erau înscriși 8 băieți și 3 fete, prezenți 6 băieți și o fată, la clasa a treia erau înscriși 7 băieți și 2 fete, prezenți 5 băieți și nici o fată, la clasa a patra erau înscriși 5 băieți și 2 fete, prezenți 3 băieți și nici o fată, la clasa a cincea erau înscriși 2 băieți și nici o fată, prezenți 1 băiat și nici o fată .

Și de data aceasta se poate vedea tendința oamenilor din comuna noastră de a urma un ciclu de învățământ . La acesta se mai adaugă și tendința moșierilor din comună de a ține în întuneric pe țăran, pentru a-l putea salva mai ușor .

În perioada Primului Război Mondial, școlile din Galicera funcționează și mai greu, ca urmare a ocupației Austro – Germane, începând cu 1916, luna noiembrie, când ca urmare a retragerii grupului armatei Olt – Lotru, în regiunea Căineni are loc refugiul locuitorilor din comunele situate la sud de Căineni, Titești și Perișani, adică din comunele Sălătrucel și Berislăvești, pe teritoriul comunei noastre .

Sunt evidențiate ca familii din Berislăvești care au fost în refugiu pe aceste meleaguri, familia „*Albescu* “ și „*Bolovan* “ .

După retragerea armatelor Austro – Germane, școlile își reiau activitatea mai intens, însă cu un număr mai redus de elevi ca în perioada premergătoare războiului . Astfel, numărul elevilor înscriși în școala Galicea era numai de 62 de băieți și 6 fete, din care frecventau numai 50, adică 33 de băieți și 2 fete .

După eliberare are loc o impetuasă dezvoltare a învățământului în comuna noastră . În bugetul comunei pentru anul de învățământ 1919 / 1920 este alocată suma de 748 lei .

Începând cu anul 1922 în comuna Galicea, alcătuită din satele : Galicea, Cocoru, Teiu, Flămânda și Ostroveni, începe funcționarea a patru școli, pentru fiecare sat rămânând ca satul Ostroveni, care avea un număr restrâns de familii să aparțină școlii din satul Galicea.

Până în 1924 școlile au funcționat în case particulare sau cum a fost cea din Gaslicea care funcționa în localul primăriei, în sala cea mare de la intrare, cea din Teiu în casa lui Ion Preoteasa și a învățătorului Șerban Popescu sau cea din satul Cocoru în care locuitorului Bârsan .

La 20 martie 1924, Constantin R.Ceaușescu, primarul cmunei, care îndeplinea și funcția de perceptor fiscal înaintează un raport la Ministerul Instrucției, Casa Școalelor, prin care solicita 30000 lei necesari pentru cele patru localuri de școală din comună, care se găseau în construcție . La 16 aprilie 1924, revizorul școlar P. Gh. Anghelescu, verificând construcția școlilor din satele : Teiu, Cocoru, Galicea și Flămânda, constată următoarele : la Teiu s-a cumpărat terenul de la familia Șițoiu, iar pentru satele Cocoru, Flămânda și Galicea, terenul a fost donat . Pentru construcția celor patru localuri de școală au fost tocmiți dulgherii cu sumele repartizate pe școli astfel : Galicea 45 000 de lei, Teiu 16 000 de lei, Cocoru 15 000 de lei și Flămânda 17 000 de lei . Verificarea s-a făcut în fața membrilor consiliului de administrație alcătuit din următorii membrii : Filip Alimănescu, Marin Popescu, Șerban N. Popescu și C. Gh. Pârvulescu, împreună cu primarul comunei Constantin Ceaușescu .

În anul 1924, Ministerul Instrucției, Casa Școalelor, acordă un împrumut de 10 000 de lei comunei Galicea și în același timp Prefectura

județului Argeș de a urgenta terminarea localurilor de școală, fiind cerută de nevoile de a întări învățământul în comună .

Adunarea cetățenilor comunei din data de 31 decembrie 1924, în prezența comitetului școlar se constată că au fost terminate cele patru localuri de școală din comuna Galicea, fiind alcătuite la Galicea din două săli de clasă și o cancelarie, iar cele din satele Cocoru, Teiu și Flămânda cu câte o sală de clasă și o cancelarie .

Toate au fundația și temelia din ciment, zidurile din lemn, acoperite cu șită de stejar.

Conducerea comunei Galicea – Flămânda, ca urmare a grijii acordate învățământului din comună cu sprijinul învățătorilor prevăd în planul financiar al comunei pentru anul 1924 cheltuirea sumei de 7735 lei din veniturile ordinare ale comunei pentru mobilier școlar, iar la veniturile extraordinare ale comunei pentru ajutorul comitetului școlar suma de 35 000de lei, iar pentru încălzirea localurilor de școală suma de 2000 de lei .

Construcția de școli în aceeași perioadă se execută și în fosta comună



Cremenari – Flămânda, în satele Bratia din Vale și Bratia din Deal, având în felul acesta și pentru comuna Cremenari 3 localuri de școli unde vor frecventa cursurile copii de vârstă școlară din toate satele comunei .

Ca urmare a creșterii numărului de școli, eliminând distanța depărtată a copiilor de școală, de la distanța de 5 – 6 și chiar 7 kilometri a făcut să crească numărul școlarilor în comuna Galicea, ajungându – se ca numai la școlile Galicea, Teiu, Cocoru și Flămânda (Valea Râului) să avem școlarizați în anul școlar 1924 / 1925 un număr de 231 de elevi, revenind pe un post de învățător 45 de elevi .

La 20 februarie 1927, școala Galicea este controlată de revizorul școlar care pe baza încheierii făcute înființează în cadrul acestei școli un atelier de meserii, care va fi frecventat de elevii școlii Galicea luna , iar cei de la școala Teiu marțea între orele 13 – 18 PM.

Frecventarea orelor de atelier de către elevii școlilor din Galicea face să crească numărul dulgherilor în comună .

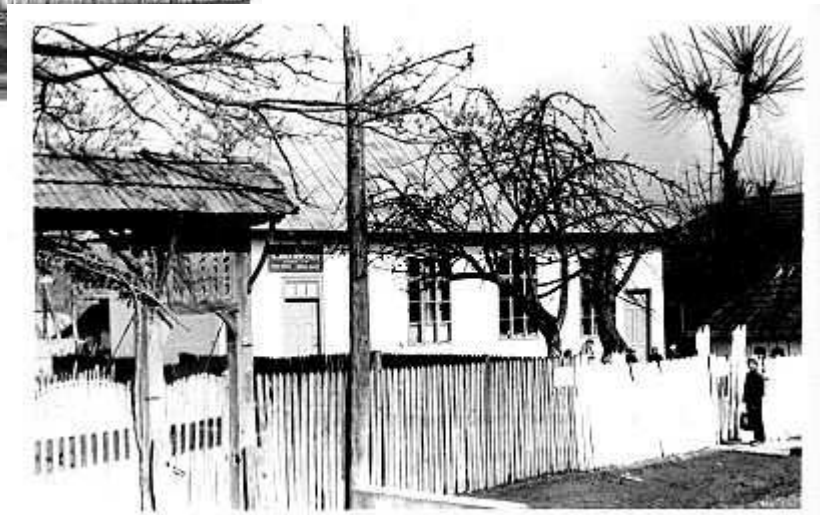
Dezvoltarea învățământului de la 1945 și până în prezent



După instaurarea la conducerea țării a puterii populare, grija pentru ridicarea culturală a țăranimii a constituit una din

problemele cele mai importante ale partidului . Socialismul a schimbat radical modul de viață al lumii satelor .

Perioada anilor 1947 și până în anul 1954 este scrisă în istoria comunei ca perioadă a lichidării neștiinței de carte . Astfel în perioada amintită în cadrul celor 7 școli existente atunci, la nivelul comunei Galicea



s-au înființat un număr însemnat de centre de alfabetizare în satele comunei în număr de 18 în afara celor 7 școli care existau . În cadrul acestor centre, sub conducerea celor 22 cadre didactice au fost școlarizați un număr de 157 locuitori, reușind să promoveze ciclul doi de alfabetizare care echivala cu cele patru clase primare .

În baza legii din 3 august 1948, în comuna Galicea au funcționat un număr de 7 școli elementare cu clasele I-IV, rămânând ca o parte din tinerii absolvenți a patru clase să meargă a-și continua studiile liceale în comuna Stoiceni în cadrul Gimnaziului Unic, care funcționează între anii 1946 – 1948 , iar altă parte din tineri merg să – și continue studiile în diferite orașe ale țării .

În anul 1949 ia ființă în comuna Galicea Școala de 7 ani care funcționează în satul Galicea, rămânând școli de 4 ani în satele Cocoru, Flămânda, Teiu, Bratia din Deal, Bratia din Vale și Cremenari . În anul 1960 ia ființă cea de-a doua școală de 7 ani în satul Bratia din Deal . Școala de 7 ani din satul Galicea funcționa cu cele 7 clase în actualul local al grădiniței de copii din satul Galicea, iar cea din Bratia din Deal, doi, trei ani a funcționat în casa locuitorului Cârciumaru din acel sat .

În anul școlar 1961 / 1962 durata școlarizării s-a prelungit la 8 ani, unde durează pâna în anul 1970 când Școala Galicea se transformă în școală de 10 ani .

În anul 1974, pe baza Hotărârii C.C. al P.C.R. din iunie 1973 se trece la învățământul liceal, având prima clasă de liceu, reușind ca în 1976 să se dea prima oromoție de absolvenți ai primei trepte de liceu . Numărul elevilor cuprinși în școala Galicea a crescut an de an, ajungând de la 250 de elevi cuprinși în școala Galicea în clasele I-VIII la 476 elevi cuprinși în clasele I-

X, din care 25 % sunt elevi ai primei trepte de liceu, iar pe total comună numărul elevilor se ridică la cifra de 732 .

Creșterea numărului de elevi în unitățile noastre de învățământ a făcut să se treacă la construcția de noi localuri de școli încăpătoare și spațioase . Astfel în satul Galicea, în anul 1959, cu contribuția cetățenilor începe construcția unui nou local de școală cu 6 săli de clasă, local care este dat în folosință în anul 1961, ca urmare a preocupării organelor de conducere ale comunei, așa cum au fost : Preoteasa Petre, primarul comunei, Vlad Constanin, președintele C.A.P. și Mihai Nicolae, directorul școlii .

Creșterea învățământului de la 8 clase la 10 clase din nou a pus problema spațiului de școlarizare . Aceasta a făcut ca în perioada anilor 1970 – 1971, din primăvară până în toamnă s-au mai adăugat încă 2 săli de clasă și o cancelarie la localul construit, care s-a făcut numai prin munca voluntară a oamenilor, iar materialul a fost acordat de inginerul Mircea Ceașescu, director al Trustului I.A.S. Vâlcea, material ce a provenit din demolarea a două magazii . Un aport l-au avut elevii școlii, care au desfășurat un însemnat număr de zile de muncă patriotică .

Și-au adus un aport însemnat Marăcine Florea, secretarul primăriei și Anton Ceașescu, directorul școlii .

Legarea teoriei de practică a impus construcția unui local pentru atelier, local care a fost construit numai prin munca elevilor, pe baza fondurilor realizate de la C.A.P. școlar, în anul 1972, unde își desfășoară activitatea și azi elevii Școlii Galicea și Bratia din Deal . În plenara C.C.al P.C.R. din iunie 1973 s- a hotărât construcția unui nou local de școală în satul Galicea, local cu 8 săli de clasă și laboratoare de fizică – chimie, biologie, istorie . Construcția a fost începută în anul 1973 și a fost dată în folosință în totalitate în anul 1975 . Grijă deosebită au acordat acestei

construcții Vlad Constantin, primarul comunei, Stan Dumitru , viceprimarul, Mărăcine Florea, secrearul primăriei, Anton Ceașescu, directorul școlii și locuitorii comunei .

Perioada anilor 1945 – 1978 s-a manifestat printr-o grija deosebită și față de întreținerea celorlalte localuri de școală, reușind a se face reparații capitale la toate localurile, dându-se posibilitatea ca 5 unități din cele 7 să – și desfășoare activitatea cursurilor într-un singur schimb, dimineața .

Acțiuni asemănătoare au avut loc și în fosta comună Cremenari, reușindu-se ca în anul 1965 să se dea în folosință un local de școală cu patru săli de clasă în satul Bratia din Deal, făcând în felul acesta să aibă un local spațios, iar școala să fie mutată din casa locuitorului Cârciumaru .

Transformările social–economice ale societății au făcut ca programele de învățământ să devină tot mai realiste . Loturile școlare au devenit centre de aplicații în domeniul agricol, iar cunoștințele de industrie se predau în atelierul școlii pentru clasele VII – VIII . Elevii de liceu desfășoară o săptămână din lună practică în cadrul atelierului, reușind să realizeze anual o producție anuală de aproape 100 000 de lei, așa cum a fost cazul în anul 1978 .

În anul 1949 a fost creată în Galicea Organizația Pionierilor cu un detașament, ajungându-se ca în 1989 să fie 25 de detașamente în 7 unități . Pionierii și școlarii comunei desfășurau activități culturale cu ocazia diferitelor evenimente, excursii județene și interjudețene, muncă patriotică la construcția celor două localuri de școală, la plantarea salcânilor în pădurea comunală și a coniferelor în pădurea statului, activități sportive și cercuri tehnico-aplicative, așa cum au fost : micii tractoriști, aeromodeliști, pompierii, sanitarii pricepuți .

Cadrelle didactice, în majoritatea fii ai satelor au ridicat pentru ridicarea nivelului cultural, profesional, al oamenilor din comună, dând permanent serii de elevi cât mai bine pregătiți care se achită cu cinste de sarcini la locul de muncă al fiecăruia .

Este de remarcat faptul că anul din comuna Galicea reușesc la examenele de admitere în învățământul superior în medie 5 – 6 tineri, absolvenți ai liceelor, care au făcut prima treapă de liceu în școala noastră .

Annual, peste 20 de tineri, absolvenți ai primei trepte de liceu în școala noastră, se încadrează în muncă și fac cinste școlii .

Învățământul preșcolar

În comuna Galicea, până la aplicarea Legii reformei învățământului din 3 august 1948, învățământul preșcolar a fost inexistent . Noua lege a învățământului care pune bazele învățământului românesc face ca în viața satelor să aibă loc transformări social – culturale . Astfel, începând cu 1 martie 1949, se creează în comuna Galicea prima unitate preșcolară, deservind satul Galicea, având prima educatoare pe Nadejna Donțu .

Unitatea nu are local propriu decât începând cu anul 1973 , fiind nevoită să funcționeze în diferite sate particulare din sat, lucru care îngreuna buna funcționare. Din anul 1951, grădinița a funcționat în localul Fermei Agricole de Stat, unde a existat apoi sediul C.A.P. , până în anul 1958, când

Ferma de Stat de la Galicea este transformata în Gospodărie Agricolă de Stat

Din 1958, din lipsă de local, unitatea s-a transferat în satul Teiu, într-o casă nelocuită, proprietar Filofteia Ceaușescu, unde funcționează până în anul 1961, când este mutată în cadrul Școlii Teiu, într-o altă sala construită ca adăogire la localul școlii . La început unitatea a funcționat cu program prelungit, fiind asigurată masa copiilor de către stat . Aceasta numai până în anul 1962, rămânând ca după aceea să funcționeze cu program sezonier, în perioada de vară zilnic câte 4 ore . Numărul preșcolarilor a fost în medie de 30 . În anul 1962 se înființează a doua unitate preșcolară în satul Galicea, funcționând în localul vechi al școlii Galicea . Cea de-a treia unitate preșcolară a comunei a luat ființă în anul 1967 în satul Cocoru, funcționând în casa locuitorului Constantin Mihai, într-o cameră în care funcționase o prăvălie .

În anul 1968, an în care s-a unificat comuna Galicea cu comuna Cremenari, în comuna Galicea existau 4 unități preșcolare, ca urmare a grădiniței din satul Cremenari care luse ființă în anul 1966 .

Cea de-a cincea unitate școlară a luat ființă în anul 1970 în satul Bratia din Vale, funcționând până în 1973 în diferite case particulare, așa cum a fost casa locuitorului Chebăruș .

Ultimele unități preșcolare înființate pe teritoriul comunei Galicea au fost în satele Bratia din Deal și Valea Râului .

Plenara C.C. al P.C.R. din iunie 1973 a dat o nouă orientare învățământului preșcolar din patria noastră, cuprinzând unitățile preșcolare în sistemul de învățământ . Astfel, în comună funcționează 7 unități preșcolare cu 9 grupe la care sunt încadrate 9 educatoare .

Toate unitățile sunt integrate în procesul de instrucție și educație, 9 grupe la care sunt încadrate 9 educatoare .

Toate unitățile sunt integrate în procesul de instrucție și educație, funcționând chiar în localul școlilor, având săli de clasă corespunzătoare, cu excepția celei din satul Galicea care are local propriu . Toate unitățile sunt înzestrate cu mobilierul necesar, specific particularităților de vârstă ale elevilor, cât și un bogat material didactic care dă posibilitatea desfășurării unui proces de învățământ modern .

Anul 1977 a fost anul cuprinderii tuturor elevilor de vârsta preșcolară în grădiniță, cuprinzând copii în vârstă de 3-5 ani în procent de 98 %, iar pe cei de 5-6 ani în procent de 100 % . Unitățile preșcolare din comună pregătesc pentru școală un număr de peste 300 de copii .

Considerații asupra învățământului din Galicea

Urmărind știința de carte și dezvoltarea învățământului din comuna Galicea, se constată că știința de carte s-a afirmat de timpuriu printre locuitorii comunei noastre . Cu cât s-a înaintat în timp numărul știutorilor de carte crește tot mai mult. Primele deprinderi ale științei de carte se formau în familie sau la preotul din sat sub supravegherea căruia în lădițe cu nisip doritorii de învățatură închipuiau mai întâi citire apoi cuvinte și silabiseau cărți bisericești, diferite rugăciuni și povețe morale . În același timp primeau și primele noțiuni de simple de aritmetica : adunare, scădere, înmulțire și împărțire . Dragostea față de carte a locuitorilor din Galicea se poate constata chiar de la deschiderea școlii în 1838 prin numărul important al elevilor care urmează cursurile școlare .

Învățământul la școlile comunale ca și la cele elementare de la orașe era gratuit, dar nu și obligatoriu, făcând ca totuși mulți copii să rămână în afara școlii, în mod special fetele care erau puține la număr frecvente la școală . Prin Legea instrucțiunii publice din 1864, învățământul a devenit obligatoriu și gratuit, însă frecvența elevilor era totuși deficitară datorită lipsei de preocupare pentru atragerea copiilor, depărtarea prea mare de școală, cât și indiferența unor părinți față de învățatură . Deși Ministerul Învățământului și Instrucțiunii Publice, prin circulare adresate prefecturilor dispunea ca învățătorii, prin primarii de comune să caute să populeze școlile cu cu copii cât mai mulți și să puna la dispoziția școlilor materialele necesare desfășurării procesului de învățământ . Totuși, lumea satelor nu se bucura de bunurile civilizației căpătate prin cultură, fiind refractară obligativității învățământului ca urmare a stării de sărăcie a multora dintre ei . Altă cauză era vârsta prea înaintată, de 8 ani, la care erau luați copiii la școală, având nevoie de sprijinul lor în gospodărie . Copiii care rămâneau repetenți cu greu mai erau aduși la școală pentru a termina cursurile, fiind în majoritatea cazurilor opriți pe lângă casa părintească sau angajați ca slugi la diverși locuitori din sat sau din satele vecine, uneori numai pentru a scuti pe părinți de mâncare și îmbrăcăminte . Adeseori amenda acordată părinților nu era onorată de primarul comunei . Este edificatoare lista cu amenzi înaintată de învățătorul școlii Galicea, la 15 decembrie 1924, care cuprindea un număr de 15 amenzi cu suma de câte 125 de lei înaintată Revizorului Școlar al județului Argeș, care dovedește lipsa de posibilitate materială a părinților față de școlarizarea copiilor lor, sau lista de amenzi a învățătorului din satul Cocoru înaintată la aceeași dată, care cuprindea 132 de zile absente cu o valoare de 330 de lei .

Situația economică a țăranilor din Galicea înainte de Primul Război Mondial era grea . Produsele agricole, ca mijloc de existență al lor, erau necotate pe piață sau erau la prețuri mici față de munca depusă, în vreme ce produsele industriale erau inaccesibile pentru sătenii din comună din cauza prețului ridicat . Cărțile și rechizitele școlare pentru copiii de vârstă școlară pun la grea încercare punga țăranului . Un om cu trei–patru copii de vârstă școlară avea de rezolvat o problemă destul de spinoasă cu întreținerea lor, astfel că pentru a-și ușura situația, el îi lăsa la școală pe cei mai mici, înapți încă de muncă, dar nu și pe cei mari de brațele cărora aveau nevoie . După Primul Război Mondial, viața economică a satului redresându-se, unele datorii către banca populară fiind achitate, valoarea zilei de muncă este în creștere, iar produsele agricole își găsesc căutare pe piața orașului . Bunăstarea sătenilor a făcut ca școlile din comună să se populeze tot mai mult cu copii de vârstă școlară . Aceasta a făcut ca după război să se creeze în fiecare sat al comunei noastre câte o școală și să crească simțitor numărul elevilor cuprinși în aceasta .

În perioada dintre cele două războaie mondiale nivelul de culturalizare în școlile din Galicea a crescut simțitor . În afară de copiii înapți pentru a învăța carte, aproape toți ceilalți au fost cuprinși în învățământ . Unii dintre ei, după încheierea ciclului obligatoriu de patru clase au continuat să învețe la școlile secundare din Râmnicu Vâlcea, Sibiu, Sighișoara și în alte orașe ale țării .

Adevăratul învățământ de masă în comuna noastră devine după eliberarea patriei de sub dominația fascistă, când, ca urmare a politicii partidului și statului nostru se creează adevăratul învățământ gratuit, dându-se posibilitatea tuturor tinerilor să învețe până la ultima treaptă a învățământului din România .

Activitatea culturală



Făcându-și
apariția de
timpuriu în
cadrul comunei
noastre,
învățămintul își
aduce contribuția
cea mai mare la

activitatea de culturalizare și unitățile culturale apar la momentul potrivit în comuna noastră .

Este demn de remarcat că activitatea aristică din comună a existat de la întemeierea primelor școli, unde învățătorii pregăteau programe artistice și le prezentau în fața sătenilor . Merită amintită invitația făcută de Prefectura Județului Argeș învățătorului din satul Teiu de a participa împreună cu elevii săi la inaugurarea noului local de școală din comuna Cremenari-Flămânda, sau participarea în anul 1924 a unei formații de dansuri din comuna Galicea în comuna Valea Mare, în prezent Băbeni .

Școala a fost unitatea care a contribuit la răspândirea luminii în satele comunei noastre și prin difuzarea cărților spre a fi citite de către cei care trecuseră prin școală . Prima bibliotecă pe teritoriul comunei noastre a luat ființă în anul 1840, este adevărat că în cadrul școlii, dar deservea și populația din sat .

În anul 1924 ia ființă în comuna Galicea primul cămin cultural cu denumirea „*Lumina plugaruli*“, care contribuie la răspândirea culturii în rândul localnicilor . Activitatea căminului cultural, în prima sa parte, se limita la prezentarea unor programe artistice, care își aveau existența mai mult în timpul când elevii se aflau în vacanță .

După preluarea puterii de către clasa muncitoare, sub conducerea partidului comunist, problemele activității culturale au fost transformate în fapte . Astfel, Căminul Cultural Galicea se transformă în adevărat centru cultural și artistic local . Reunește în jurul său toate forțele intelectuale, putând să organizeze o bogată activitate instructivă și educativă a timpului liber . În cadrul căminului cultural se organizează o bibliotecă cu un bogat fond de cărți științifico –educative .

Începând cu anul 1957 biblioteca căminului cultural devine unitate de sine stătătoare, luând ființă prima bibliotecă sătească în comuna noastră .

În cadrul celor două unități culturale existente în comuna Galicea, învățătorii satelor și în general intelectualii, organizează conferințe în domeniul agriculturii, cu caracter științific, ideologic , prin mobilizarea cetățenilor la acțiunile obștești, cei mai tineri activează în cadrul activităților artistice . Biblioteca sătească înființată în anul 1957, număra 1257 cărți, ajungând ca în 1959, în urma unificării bibliotecilor școlii de patru ani și a bibliotecilor căminelor culturale, numărul volumelor să ajunga la 3256 . În anul 1968, biblioteca comunală Galicea ajunsese să aiba un număr de peste 10 000 de volume .

Acțiunea de culturalizare a maselor în comuna Galicea a fost completată cu cinematograful sătesc, care ia ființă în anul 1958 . Fiecare locuitor al comunei are un nivel cultural ridicat ca urmare a unităților culturale existente și a mijloacelor mass-media, prezente în fiecare locuință .

Datini și obiceiuri

Datorită așezării sale, comuna Galicea se află în aria de interferență etnografică și folclorică oltenească și argeșeană .

În viața poporului român întotdeauna o bucurie de seamă a constituit-o nașterea copilului . Acesta constituie momentul de unire al celor două vieți părintești, dar și aspirațiile lor, ale bunicilor și ale rudelor . În același timp se înăștește în mintea părinților grija față de sănătatea, mintea și norocul copilului, reflectate în câteva obiceiuri pe care le vom arăta .

Înainte vreme, după ce moașa spăla copilul, îl trecea pe deasupra plitei încinse, ca în viață să fie iute ca focul . Apoi îl ungea cu untură de urs ca să fie puternic și sănătos ca ursul . Dacă nașterea avea loc vara, în troaca cu apă i se puneau mlădițe verzi de salcie și furnici ca să crească repede ca salcia și să fie harnic ca furnica . După trei zile de la naștere i se asezau pe cap „*ursitorile*“, care constau în bani , vin, pâine și o carte . Părinții copilului trebuiau să țină bine minte ce visau în noaptea aceea de ursitori, în caz contrar, copilul urma să nu aibă o memorie bună .

Când îl boteza moașa îl aducea la biserică în cămașa de ginere a tatălui său . La ieșirea din casă moașa zicea : „*am luat un păgân și aduc un creștin*“ . După întoarcerea de la biserică urma „*cumetria*“, uneori cu lăutari și cu daruri pentru cel mic .

Astăzi aceste obiceiuri s-au pierdut în cea mai mare parte, dar unele se mai păstrează în familie numai datorită bunicilor .

Cel de-al doilea eveniment din viața omului îl constituie nunta, care trezește interes în întregul sat . Timpul cel mai potrivit pentru nuntă era toamna, după strângerea recoltei, sau iarna . Puține nunți făcându-se în anotimpul de primăvară sau vară, tocmai ca urmare a strângerii celor necesare pentru nuntă .

Invitația de nuntă se făcea cu plosca cu vin sau cu țuică . În sat se făcea în seara bradului sau a fedeleșului, de către ginere sau mireasă, cu plosca în mână însoțit de lăutari . Astăzi se folosesc invitațiile bătute la mașină sau tipărite, unele din ele având chiar fotografia ginerelui sau a miresei pe ea . În sâmbăta nunții, porțile și stâlpii caselor ginerelui sau miresei, sau uneori chiar ale rudelor apropiate, se împodobesc cu brad . Petrecerea care are loc sâmbăta seara la mireasă, se cheamă „*brad*“, iar cea de la ginere „*fedeleş*“ . La mireasă erau aleși un băiat și o fată, cu părinți în viață care împodobeau vârful bradului cu flori și beteală, iar în partea de jos se prindea o batistă cusută de mireasă și doi covrigi . Mai mulți băieți și fete care au lucrat la brad, în prezența miresei, stau tot timpul cu mâna pe brad . După pregătirea bradului, mireasa cinstea cu vin, țuică și mâncare, la care se folosea pâinea în care a fost înfipt bradul, pe toți tinerii care au lucrat la brad . În cântecele lăutarilor se juca hora miresei . La ginere se alege un flăcau cu părinți în viață ca frate de ginere, care în cântecele lăutarilor acesta îl bărbieră pe ginere, primind un prosop de la mama ginerelui.

Mireasa și ginerele nu aveau voie să se vadă în sâmbăta nunții . Aceste obiceiuri sunt simplificate sau chiar absente, atât pentru ginere cât și pentru mireasă, în zilele noastre .

Duminică dimineața lăutarii își reiau activitatea prin cântece . La mireasă, duminică dimineața mai au loc și alte obiceiuri . Mireasa gătită în rochie albă, cu lămâița pe cap, până la venirea ginerelui, împreună cu nunta

și însoțită de cântecele lăutarilor, merge la fântâna cea mai apropiată cu o vadră dusă de ea și de un cavaler . Vadră este ținută cu un prosop introdus prin urechile de la vadră . Pentru a umple vadră se scoate apă de trei ori, cu o mână a miresei și cu alta a cavalerului . Vadră este dusă acasă plină cu apă . Pe drum se joacă de trei ori hora în jurul vedrei, în trei reprize . Când vin nuntașii să ia mireasa, aceștia sunt stropiți cu busuioc muiat în apă și ținut cu o mână a miresei și cu alta a cavalerului .

La ginere se continuă pregătirea pentru aducerea miresei . Înainte de a aduce mireasa, nunta merge la nași, unde sunt întâmpinați cu băuturi și dulciuri . Aici, nașa îi pune ginerelui în piept batistă și floare, nașului la fel, iar „*sora de ginere*“ îi pune nașei floare și batistă . Toate acestea se fac în cântecele lăutarilor . După aceea se pleacă la ginere . Când nașii au ajuns la ginere, întreaga nuntă se îndreaptă către mireasă, în chiote și cântece de veselie . Aici sunt întâmpinați de socrul cel mic și de rudele cele mai apropiate, unde are loc un schimb de discuții între colăcer, care este adus de ginere și socrul mic . După aceea, ginerele este luat în brațe din mașina sau trăsură, îl sărută și împreună intră în casă . În casă are loc aranjarea voalului, care este făcută de nașă în cântecele lăutarilor. Aceștia cântă :

„Până azi cu fetele	Rămâi maică sănătoasă,
Mâine cu nevestele	Că nu ai fost bucuroasă
Înfloriți flori, ce stați pălite	Că ți-am măturat prin casă
Căci eu mi-am ieșit din fete	O să crească mărăcini
Înfloriți flori, ce stați ca macul	Pe poteca de la fete
Căci eu mi-am făcut veacul	O să crească iarba verde”.

După această ceremonie mireasa împreună cu o fată care este considerată soră de mireasă ies și împart flori de lămâiță cu beteală și batiste cusute cu motive naționale, la nuntași .

Nuntașii sunt așezați la masă . În capul mesei fiind nasul cu nașa, urmați de ginere și mireasă . Înainte de începerea mesei ginerele și mireasa beau vin din același pahar în semn de dragoste . După ospăț, nuntașii se ridică de la masă, rotesc hora de trei ori, nașa rupe deasupra capului miresei, pe un pahar cu vin, un colăcel care este aruncat în patru părți împreună cu vinul . Înainte, această ceremonie se petrecea în căruță, când mireasa era așezată pe lada de zestre . În continuare, nunta se îndreapta la biserică și de acolo la casa ginerelui unde sunt primiți de socrii mari și de rudele apropiate . Mireasa este luată în brațe de soacră și împreună cu nașii și ginerele merg în casă . Aici, din nou lăutarii cântă pe un ton de jale, cu scopul de a o face pe mireasă să plângă :

„Taci mireasă nu mai plânge

Of , of , of ,

Că la mama te-oi mai duce

Of , of , of ,

Când o face jugul mere

Și răchita micșunele

Pe unde stăteau florile

O să cada palmele,

Pe unde stau mărgelile

O să cada ghionturile

Pe unde stă betițele

Se-mpreună bicele

Căci mila de la bărbat

E ca umbra de la gard

Când umblii să te umbrești

Tot mai greu te dogorești

Căci munca de la străini

E ca umbra de la spini

Pe poteca din vecini

O să crească mărăcini

Pe poteca de la fete

O să crească iarba verde” .

După aceasta se strâng în horă în curte, făcând ultima horă a miresei unde are loc împărțirea darurilor de către soacra mică atât la nași, ginere și mireasă, cât și la rudele apropiate ale ginerelui. De obicei se împart cămăși cusute cu motive naționale sau cumpărate, pijamale, cămăși de noapte,

batice și prosoape . Către seară, urmează ospățul cel mare, așezându-se de obicei în două serii la masă . Primii stau nuntașii din partea miresei, „*pochinzării*“, iar după aceea nuntașii din partea ginerelui . Mesenii dau cadouri tinerei familii alcătuite din bani și obiecte de uz casnic .

Cel de-al treilea rit din viața omului este ritul morții . Când cineva moare, cel puțin două persoane de același sex vin și spală mortul, îi taie unghiile de la mâini și de la picioare pe care le pune în perna mortului . În această pernă mai pun un pieptăn, un săpun, un ac de cusut, un mosor cu ață . Mortul este așezat în coșciug cu capul spre apus și este supravegheat ziua și noaptea de cineva, în semn de recunoștință și iubire din partea semenilor . Timp de trei zile cât mortul este ținut acasă e vizitat de rude și oameni din sat, care în ziua înmormântării îl însoțesc până la mormânt în hohote și strigături . În drum spre cimitir se fac opriri la răspântii . Ajunși la biserică, se face slujba de înmormântare după care urmează ulimul sărut, când rudele apropiate trec prin fața mortului și-l sărută, apoi înmormântarea propriu zisă . După înmormântare are loc pomană, care se repetă la trei zile, nouă zile, trei săptămâni, șase săptămâni, nouă săptămâni, șase luni, un an, trei ani, șapte ani . La pomenile de șase săptămâni, un an, șapte ani se împart hainele mortului de pomană. Odată cu trecerea timpului și modernizarea obiceiului, aceste datini și credințe sunt pe cale de dispariție . Școala și căminul cultural, televizorul și radioul, iar contactul cu tânăra generație aflată într-un permanent proces de asimilare a informațiilor științifice distruge multe prejudecăți.

Datinile și obiceiurile de peste an au conținut laic . Unele din ele se desfășoară iarna, în preajma Anului Nou când copiii și tinerii umbla cu

plugușorul, capra, sorcova, urând sănătate, viață lungă , fericire și prosperitate .

„Ia sculați voi gazde mari	Anul nou cel care vine
Sculați voi, români plugari	Să vă găsească cu bine
Noaptea pe la colindători	Să v-aducă mult noroc
Nu vă vin cu nici un rău	Spor în casă cu folos
Vă vestește Anul Nou !	Câți cărbuni sunt în cuptor
Anul Nou cu bucurie	Atâtea vite în obor .
La bătrâni și la copii !	Busuioc verde pe masă
Anul fie cu belșug	Rămâi gazdă sănătoasă .
Pentru brazda de sub plug	La anul și la mulți ani !“

Plugușorul este cel tradițional și bine cunoscut, cu Bădică Traian . În ziua de Anul Nou, copiii mici până la 6 ani, merg cu sorcova . Textul este cel cunoscut în toate regiunile țării .

Tradițiile și obiceiurile ce se manifestă încă în comuna noastră au exprimat tot timpul „ceva“ din partea celor asupriți împotriva celor bogați .

Arhitectura și arta populară

a. Locuințele

Casa de locuit a cetățeanului din comuna Galicea până în perioada anului 1938 erau aproape în totalitate din lemn, atât pereții cât și acoperișul, fiind construite cu două sau cel mult trei camere prevăzute cu o sală pe toată lungimea casei . Încălzitul era asigurat cu o sobă oarbă, care încălzea ambele

camere . Ca mobilier în casa existau paturi din lemn, unele cu capete, dar în majoritate fără capete, având așezată pe pat o saltea umplută cu paie, sau de

multe ori numai acoperite cu o cergă . În casă mai exista un dulap sub formă

de laviță și o masă rotundă, joasă cutrei picioare și scaune joase de forma rotundă, după numărul membrilor familiei, pentru a putea să stea la masă . Pe pat există o pătură din lână, iar în cele mai multe cazuri din in și cânepă . Unde existau trei camere cea de-a treia cameră era socotită ca „*odaia cea bună*“, unde erau primiți musafirii și unde era o ordine mai bună, fiind ornați pereții în unele cazuri cu macaturi din lână țesute de femei în război . Pe jos, de multe ori era numai pământ, care era bine bătătorit și spoit pentru a-i da un luciu . Începând cu anul 1938 se începe construcția de case din cărămidă, acoperite cu țiglă sau, în cazuri foarte rare, acoperite cu tablă . Unele case construite din aceste materiale au fost ale celor înstăriți . În același timp a început să se mărească și numărul camerelor, de la 2-3, la 3-4-5 camere .

În prezent, în mod special după cooperativizarea agriculturii, adică din anul 1959, numărul caselor din comună construite din cărămidă a început să crească simțitor, având în prezent peste 70 % din numărul caselor construite din cărămidă și acoperite cu țiglă . Odată cu construcția caselor din cărămidă s-a schimbat și stilul, înclinând spre aspectul orășenesc . Astfel, la cele mai multe case este pe cale de dispariție sala, rămânând numai veranda care este prevăzută cu stâlpi din ciment sau cărămidă, frumos ornați . La construcția nouă a caselor a fost schimbată și temelia care înainte era construită din bolovani mai mari, care pornea în general de la suprafața pământului. Cu temelie de ciment se asigură mai bine susținerea clădirii .

La construcția nouă a caselor au dispărut în totalitate sobele oarbe , fiind înlocuite cu sobe cu plită , care și acestea în multe cazuri sunt pe cale de înlocuire cu sobe din cărămizi de teracotă , având sobă cu plită numai în bucatărie . Este cu totul altul aspectul în casă , ca urmare a creșterii puterii materiale a țăranului , toate casele sunt pardosite cu scândură și în unele

cazuri cu parchet , eliminând în felul acesta mirosul greu ce-l scotea pământul . În toate camerele cetățenii au înlocuit vechiul mobilier cu mobilă cumpărată de la magazin , alcătuită din paturi , studiouri , recamiere , șifonier , bufet de bucătărie , iar masa în trei picioare nu mai poate fi altceva astăzi decât o simplă piesă de muzeu care poate demonstra felul de viață al cetățeanului . În casă au fost înlocuite blidele de lemn și străchinile din pământ , din care mâncau cu linguri de lemn . Și acestea sunt pe cale de dispariție , fiind înlocuite cu farfurii din faianță sau porțelan , furculițe și linguri din metal . Casele sunt frumos ornate cu covoare cumpărate de la magazin , cuverturi și alte obiecte . Este adevărat ca în cazuri foarte rare se mai pot găsi macaturi din lână care să fie confecționate în gospodărie , lucru care face ca în felul acesta să se piarda portul nostru național . Dacă înainte de cel de-al doilea război mondial nu puteai găsi 10 – 15 cearceafuri, în prezent aproape nu există pat pe care să nu existe cearceaf, a cărui culoare alba îți imprimă ordinea și curățenia . La fel, în aceeași perioadă nu puteai vorbi de preș așezat pe scândură, ci azi nu există casă în care să nu aiba cel puțin o cameră, dacă nu toate, cu covor de iută, sau covor persan pe jos . Gospodăria țaranului de azi, ca și cea din trecut este completată cu alte construcții așa cum ar fi : magazie, grajd de vite, coteț de păsări . Și aici a avut loc o schimbare radicală . Dacă înainte vreme vitele țaranului erau ținute într-un simplu obor, împrejmuit cu uluci, în care era așezat un șopron pentru a le feri de ploaie și zăpadă, fiind nevoite a întâmpina vânturile și gerurile din timpul iernii, astăzi țaranul galicean a găsit posibilitatea și pentru acestea de a le construi grajduri moderne de cărămidă, deasupra cărora se găsește fânarul cu furajele necesare .

Dacă păsările de curte, găini, curci, bibilici, aveau locul lor de noapte într-un pom în curtea casei, iar rațele și găștele prin curte, astăzi și pentru

acestea și-a construit coteț din cărămidă . În general, pentru aceste toate construcții cetățenii comunei noastre și-au păstrat structura veche de a fi confecționat în patru ape, format dintr-un schelet de lemn din „căpriori“ (bile subțiri) de formă dreptunghiulară sau rotundă din lemn de stejar, peste care sunt bătute lați subțiri pentru a fi așezată țigla . Toate cele necesare gospodăriei, țăranul galicean le așează în ordine în perimetrul ce-i revine . Este convins că în felul acesta vor da un aspect plăcut satului, comunei lor . O altă schimbare în viața satului este alimentarea cu apă care atât în trecut cât și acum se face de la fântâni săpate la adâncimea de 10 – 15 metri denumită „puț” . Aspectul este însă altul, numărul acestor fântâni din comuna noastră era destul de redus, fiind nevoite să se alimenteze cu apă de la aceeași fântână 15 – 20 de familii, fiind foarte costisitoare construcția unei astfel de fântâni . Astăzi, pe teritoriul comunei s-a construit un număr însemnat de fântâni, ajungând ca în medie de 2-3 familii să se alimenteze cu apă de la aceeași fântână, iar mulți dintre ei și-au construit fântâni în curtea casei lor .

Se remarcă faptul că locuitorii comunei noastre pe lângă casa cea mare își construiesc cea de-a doua casă, mai mică, considerată bucătărie, unde își pregătește cele necesare hranei, în special vara, sau de multe ori și iarna .

b. Portul

Din cele mai vechi timpuri îmbrăcămintea la galiceni a constituit-o la



bărbați, în timpul iernii pentru cei mai bătrâni, pantaloni albi din dimie, strânși pe picior, denumiți „*nădragi*”, iar la cei tineri pantaloni bufanți, tot din dimie, dar vopsiți în special în culoare închisă . Cei cu nădragi purtau cămașă din in, cânepă sau bumbac, cu mâneci lungi, peste nădragi, iar cei tineri aceeași cămașă o purtau în pantaloni . Cămașa era împodobită cu flori, la cei tineri în culori vii, iar la cei bătrâni culori asemănătoare cu cămașa, albe sau galbene . Cămașa era strânsă la mijloc de bete sau brâu din lână și în unele cazuri cu chimir de piele, cu diverse motive naționale colorate sau imprimate cu capse de metal, cumpărate de la oraș, sau în unele cazuri confecționate de unii meseriași . În perioada de vară pantalonii erau înlocuiți cu izmene confecționate din aceeași pânză ca și cămașa .

Pentru femei era cămașa scurtă pâna la brâu, denumită ciupag, în special pentru cele tinere și lungi până mai jos de genunchi, la cele în vârstă. În josul ciupagului se prelungea cu o fustă largă, strânsă pe sfoară, sau la cele bătrâne acestea făceau corp comun cu ciupagul . Din brâu în jos, în față și în spate, se puneau două „*șoarțe*“, pe care erau cusute flori sau erau țesute în război .

Încălțăminte, atât la bărbați cât și la femei, era opincile din piele de porc . În opinci bărbații purtau obiele pe care le făceau din nădragii învechiți . Femeile purtau ciorapi din lână confecționați în gospodărie cu un cârlig și în rare cazuri cu cinci cârlige . Femeile mai purtau în afară de opinci scarpeți din dimie neagră, cu talpa din mai multe bucăți de dimie, care de multe ori pe bombeu aveau aplicată o pânză de culoare deosebită, în unele cazuri de catifea . Vara, în general, umblau desculți și în rare cazuri purtau scarpeți . Îmbrăcăminte era de două categorii : una pentru muncă, alta de sărbătoare .

În timp de sărbătoare bărbații purtau pantaloni de culoare albă, confecționați din bumbac mai gros sau în multe cazuri chiar din stofă de culoare albă denumită „*aba*“, peste care purtau cămașa largă, cusută la poale cu flori din arnici, șebace sau tighele . De multe ori florile erau alese în război de către femei . Atât cămașa bărbătescă cât și cea femeiască avea la gât un guler cusut cu flori din arnici, cu diferite culori, iar încheierea pe gât se făcea cu două șnururi terminate cu un ciucuraș, denumite „*chiotori*“ .

Pe cap bărbații purtau pălării vara și căciuli iarna . Femeile purtau batic, basma sau brobod, iar cele bătrâne ștergar . În zile de sărbătoare femeile puneau pe cap maramă, denumită „*cârpă*“ .

Modernizarea vieții a făcut ca portul în Galicea să se schimbe radical . Astfel, până la cel de-al doilea război mondial nu existau în Galicea cămăși de noapte decât în cazuri foarte rare, la cei bogați . În prezent fiecare cetățean își schimbă îmbrăcămintea de zi când se culca noaptea .

Este demnă de amintit vesta ce o purtau bărbații . Avea o poziție dreaptă, încheiată cu mai mulți nasturi până la gât, iar peste vestă îmbrăcau haina . Ca drept palton purtau atât bărbații, cât și femeile, o zeghie, o haină lungă din dimie, care era prevăzută cu motive naționale la guler și revere .

Relațiile dintre oameni

Privită în ansamblu viața comunei Galicea s-a aflat în plin proces de transformare, stabilindu-se ca până în anul 1985 să devină centru urban . Aproape toți cetățenii comunei noastre sunt știutori de carte, fiind absolvenți a cel puțin patru clase . Într-un timp scurt se ajunsese să nu mai fie cetățeni

până la vârsta de 40 de ani fără 8 clase, completându-se prin cursurile de fără frecvență . Radioul, televizorul, presa au devenit informatorul săteanului de a-l pune la curent cu tot ce se petrece în țară și peste hotare . Nivelul de conștiință al țăranului nostru face să existe raporturi bune între locuitori . Sunt cetățeni săritori, la nevoie, în caz de inundații, așa cum a fost în anul 1974 când râul Topolog a rupt podul de lemn, în caz de incendiu la vreun cetățean, aducându-și fiecare aportul cu ce pot, în special cu munca . Au ajutat la construcțiile ce s-au ridicat în comună : căminul cultural, localuri de școli, dispensarul uman ș.a. Sunt pe cale de dispariție furturile, limitându-se la sustragerea de știuleți de porumb sau fructe de la C.A.P. Au fost puține și sunt pe cale de dispariție scandalurile dintre oameni . Dacă înainte de cooperativizare erau cazuri de judecată la tribunal pentru pământ, odată cu aceasta au dispărut și aceste cazuri, urmând să se reia după 1989 . Micile conflicte se rezolvau în cadrul comisiei de judecată, acum se rezolvă la judecătorie . Aspectul satului a fost schimbat an de an de către locuitori prin amenajarea gospodăriei fiecăruia, amenajarea unor podețe de ciment în fața casei, curățirea șanțului . Locuitorii comunei și-au adus o contribuție însemnată la acțiunea de electrificare a comunei, chiar dacă a costat milioane de lei, nu există colț al comunei unde să nu fie curent electric . În trecut, sau chiar și azi, oamenii satului se ajută între ei sub formă de împrumut, la construcții de case, la arat, prășit, culesul fructelor, legumelor, sau al cerealelor . Pentru depănușatul porumbului se organiza clacă, sau pentru torsul lânii, inului și al cânepii furcărie, obicei foarte rar întâlnit astăzi . Aici se strângeau localnici de toate vârstele . Cei tineri cântau, spuneau glume și timpul trecea ușor . Persoana care organiza aceste activități îi cinstea pe cei veniți la claca cu porumbi fierți toamna, cu boabe fierte și țuică fiarta sau vin fiert, iarna.

Locuitorii comunei se respectă între ei prin faptul că își dau binețe ori de câte ori se întâlnesc . Și între soți există respect, lucru dovedit de numărul redus de divorțuri ce există în comună .

Cap. IV - Așezările omenești

1. Istoricul

așezărilor

Satul **Teiu** este una din vechile așezări ale comunei Galicea . Existența populației pe acest teritoriu încă din epoca pietrei cioplite e demonstrată pe baza descoperirii toporului de



piatră șlefuită găsit de locuitorul Butuc C. Nicolae în anul 1952 în punctul „*La cimitir*“ de lângă podul de peste gârla Teianca . El a fost donat școlii Teiu, iar în prezent se află la punctul muzeistic al școlii Galicea .

Satul este așezat în sudul comunei, pe șoseaua județeană Budești-Olanu, în vecinătatea satului Drăgioiu din comuna Olanu, constituit după părerea noastră din două puncte locuite : Ciorani, care se găsește în partea de sud, spre Olanu (unde este zidită și biserica diaconului Barbu Comisarul), denumire pe care o mai folosesc și azi cetățenii din Teiu, care se găsea între „*Lacul Porcului*”, ce a existat în dreapta șoselei amintite până acum 30 de ani și gârla Teianca . Cele două puncte locuite erau despărțite

printr-o porțiune de teren neconstruit care se găsea în jurul actualei școli din sat .

O atestare istorică asupra satului este dată în anul 1496, august 1, la Târgoviște, de către Radu cel Mare, domnul Țării Românești, prin care dăruiește moșii sfintei mănăstiri Năvășești cu morile de la gura Topologului și stabilind hotarul moșiilor amintește de Lacul Porcului ca hotar, cucuiul (dealul) și satul Teiu, până la ocina Ionești .

„După aceasta, am dăruit sate sfintei mănăstiri, anume : Năvășești cu morile de la gura Topologuluihotarul să se știe ; Balta Neagră și de acolo, Viezunie și de acolo Mirilești și Piscul Gârniței și Lacul Porcului și de acolo Cucuiul și Teiul și iarăși Ocina Ioneștilor “ .¹ Aceasta ne îndreptățește să afirmăm că locuitorii de aici erau slugeri, adică țărani liberi .

La 1608, moșia din Teiu, partea lui Tudor, vecinul lui Dan, este cumpărată de jupâneasa Sima Stolniceasa pentru 2000 aspri, precum și partea lui Mărin pentru 1000 aspri și partea lui Jianu pentru 1500 de aspri .

„Cu mila lui Dumnezeu, Io Radu Voievod, domn a toată Țara Românească, nepotul bătrânului și preabunului răposat Basarab Voievod .

.....

După aceasta, iar a mai cumpărat Jupâneasa Sima Stolniceasa moșia în Teiu, însă partea lui Tudor feciorul lui Dan tot oricât se va alege de peste tot hotarul și cu tot venitul după cum a fost cumpărat-o jupâneasa Sima Stolniceasa de la Tudor, feciorul lui Dan drept aspri 2000 . Și iar a cumpărat partea lui Marin toată drept aspri 1000 și de la Manea Jianul toată drept 1500 aspri“².

Este drept de afirmat că moșiile cumpărate au fost situate în punctul Ciorani, vecin cu satul Drăgioiu din comuna Olanu, întrucât documentul

afirmă la început că Stolniceasa cumpără în satul Drăgioiu trei funii și jumătate de pământ de la Grecu și de la Cârstea și de la Radu de la Agapia și cu fiii lor de la Antonie, cu frații lor și de Mihaiul din Drăgioiul și toți aceștia s-au vândut de bunăvoie, care până aici erau liberi .

„Dat-am domnia mea această poruncă a domniei mele jupânesei simei stolniceasa și fiilor ei câți dumnezeu îi va dărui, ca sa fie ocina Drăgioiu trei funii și jumătate de la Grecu și de la Cârstea și de la Radu de la Agapia și cu fiii lor de la Antonie cu frații și cu feciorii lor și de la Mihail din Drăgioiul, precum toți acei mai sus numiți oameni s-au vândut cu aceste mai sus scrise ocine și cu viile de a lor bunăvoie de nimenea siliți “³

Acest document confirmă în același timp puterea locuitorilor satului Teiu , care nu s-au vândut singuri așa cum au făcut cei din satul Drăgioiu și în același timp și numărul mai mare al lor în acest sat .

Tăria față de supunere a țăranilor din satul Teiu, cât și densitatea locuitorilor de aici este atestată și de documentul în care șase boieri caută hotarul mănăstirii Flămânda în 1688, în timpul domniei lui Șerban Vodă, prin care stabilește hotarul și din satul Teiu, cetățeni sunt cuprinși în hotarul moșiei mănăstirii, considerați toți cei din partea de sud, adică din Ciorani . Iată conținutul documentului : „Io Șerban Voievod, cu sluga măriei sale doi portari, anumesă aibă mănăstirea toate moșiile anume Teiu cu rumâni, anume, Stoica cu partea lui, Sin cu partea, Jitian cu partea lui, Albu cu partea lui, Stăncilă cu partea lui Stoica cu partea lui Dicu cu partea lui, Bratu cu partea lui, Marcu cu partea lui”⁴

În secolul al XVIII-lea documentele vremii atestă că parte din Teiu în special zona de sud aparține moșiei diaconului Barbu Comisaru . Astfel, documentul din 1 decembrie 1778 atestă întărirea hotărniciei în pricina

dintre Barbu Comisaru și Lațcu Ostroveanu ⁵ urmând ca în 1785 să se stingă pricina așa cum atestă și documentul ⁶ .

Pe parcursul istoriei satul se dezvoltă crescând numărul populației . Printre familiile cele mai vechi ale comunei sunt enumerați : familia Fumureștilor, Bărbuțeștilor, Buguleștilor și Ceaușeștilor . Restul au venit prin împroprietărire .

Apariția Regulamentului Organic și Legii administrative din 1864 face satul Teiu ca unitate administrativă, sat component al comunei Galicea .

Dicționarul statistic al României alcătuit pe baza recensământului populației din 19 decembrie 1912, atestă că satul Teiu, era unitate administrativă componentă a comunei Galicea, având obște sătească și biserică⁷ . La fel și la recensământul din 1927, satul Teiu aparține tot comunei Galicea .

Cetățenii satului Teiu au participat activ la toate evenimentele petrecute în viața poporului român, așa cum sunt cele din 1848, 1877, 1907, etc., ocupația principală a locuitorilor fiind agricultura, în special cultivarea pământului cu cereale și legume .

Se cuvine a trata la un loc documentația istorică a acestor sate așezate pe dreapta și pe stânga Topologului și pe stânga Oltului, considerând că toate au fost fondate pe vechea moșie a Nănășeștilor, atestată de primele documente în cea de-a II-a jumătate a secolului al XV – lea .

După părerea noastră, la început vatra satelor a fost localizată astfel : **Cocoru și Bratia din Vale** au constituit un singur loc sau **Bratia Vale** desprinsă din satul **Cocoru**, care a avut vechea sa vatră pe coama dealului unde este fondată în prezent biserica, purtând mult timp și denumirea de „*Piscul Cocorului*”. Actualul sat ce se găsește pe drumul județean Milcoiu-Cocoru este unul din satele cele mai noi ale comunei noastre apărut după

legea rurală din 1864, ca urmare a împrăștiării pe fosta moșie Nănășești . Prima documentare istorică găsită de noi este din anul 1477, iunie 30, dată la Florești de către Basarab cel Bătrân, domnul Țării Românești prin care întărește lui Badea și lui Ivan ocina din Nănășești . Prin acest act domnul dă lui Badea și lui Ivan satul Nănășești, partea lui Brătilă, de unde probabil și numele de Bratia, pentru care i-au dat un cal, pentru că le-a fost vechi ocine . Iată textul :

„Din mila lui Dumnezeu, Io Basarab Voievod și domn a toată țara Ungro- Vlahiei . Dă domnia mea aceasta poruncă domniei mele , slugilor domniei mele Badea și Ivan, ca șa le fie satul Nănășești, partea lui Brătilă și Mirilești ale lui Sprinten și mi-au dat un cal pentru că le-au fost vechi ocine . “⁸

După 12 ani, în anul 1489, Vlad Călugărul dăruiește mănăstirii Govora partea din ocina Nănășeștilor, satul de la gura Topologului, partea lui Bilă pentru 1400 aspri, cât și cele doua mori făcute de domn cât și Mirilești, ocina lui Sprinten, pentru că a cumpărat-o Dorotei, de la Radu din Băieși (probabil Galicea) .

Iată conținutul textului :

„.....Io Vlad Voievod și domn, fiul marelui voievod Vlad, din mila lui DumnezeuAstfel a dorit domnia mea către hramul și sfântul locaș al mănăstirii Govora și părintelui egumen chear Dorotei și tuturor ce trăiesc în acest locaș ca să le fie în stăpânire satul de la gura Topologului în Nănășești, partea lui Bilă, oricât a fost ocina lui Bilă pentru că a cumpărat-o domnia mea de la Bilă pentru 1400 aspri . După aceea au făcut domnia mea două mori și am dăruit domnia mea ocina lui Bilă toată cu morile , ca să le fie a sfintei mănăstiriȘi iarăși să le fie în

Mirilești ocina lui Sprinten, oricât i-a fost dedină, pentru că a cumpărat-o egumenul Dorotei și cu frații de la Radu din Băieși, pentru 700 aspri “⁹

În timpul domniei lui Radu cel Mare, prin actul din 1 august 1496 și actul din 1508, mai 3, din nou întărește mănăstirea Govora cu moșia Nănășeștilor cu morile de la gura Topologului și vadul de moară, stabilind hotarul moșiei Nănășești. Este demn de remarcat că în ambele documente sunt amintite numele lui Bil, Bratila și Ivan . Documentul din 1517, octombrie 30, la Curtea de Argeș de Neagoe Basarab, domnul Țării Românești, întărind mănăstirea Govora cu sate, părți de sate, vii, mori, țigani, parte din vama domnească de la Runcu și vin din vinăriciu domnesc de la Râmnic, scutindu-le de toate dările, amintește și Nănășeștii toți, ce sunt la gura Topologului, cu tot hotarul și cu morile pentru că este și veche și dreapta ocină a sfintei mănăstiri .

În timpul domniei lui Radu Mihnea, domnul Țării Românești, prin actul din 11 martie 1413, dă actul de întărire a moșiei Nănășeștilor lui Măinea, din câmp și din pădure și din vatra satului pentru că este a lui veche .

„...ca să fie ocina în Nănășești partea lui de moșie din câmp, din pădure, și din apă și din vatra satului, de peste tot hotarul, pentru că este a lui veche și drept ocină de moștenire .”¹⁰

Același document afirmă despre un schimb făcut de Manea, logofătul cu niște ocine din Govora, care aparțineau mănăstirii Govora la care au luat parte un număr însemnat de boieri ¹¹. Demn de remarcat este faptul că Măinea cumpără ocina lui Dicu de acolo din sat pentru 1000 aspri de argint încă în timpul răposatului Mihnea Voievod .

„...Și apoi, iar a cumpărat Măinea ocina acolo în sat de la Dicu logofătul toată partea lui, pentru 1000 aspri de sargint, încă în zilele

răposatului Mihnea Voievod “¹². Cea mai veche atestare aparține deci satului Cocoru, care a purtat denumirea de Nănășești până în 1806, după aceea Piscul Cocorului până în anul 1819, iar de atunci Cocoru .

Satul Valea Râului a purtat denumirea de Flămânda până în anul 1962, iar în timpuri mai vechi Topolov după mănăstirea cu același nume și a luat luat ființă în aceeași perioadă cu Cocoru . Vechea vatră a



satului a fost în partea de răsărit, în jurul mănăstirii unde în prezent este pădure în punctul „*Chebărani*“. Vechile vetre ale satelor au existat înaintea împroprietăririi, însă țăranii în cea mai mare parte erau clăcași pe cele două moșii Nănășești și Flămânda, fiind atestată existența lor din anul 1522.

Începând cu secolul al XVII-lea documentele vremii atestă întărirea mănăstirii Flămânda, denumită atunci Topolov, cu hramul Sfinților apostoli Petru și Pavel . Mănăstirea a fost construită de Teodosie Rudeanu, logofătul domnului Mihai Viteazul.

Actul lui Gavrilă voievod dat la 6 februarie 1620 la Târgoviște este primul document ce împroprietărește mănăstirea sus amintită cu satul „*Băieșii din Topolov*” .

„Din mila lui Dumnezeu, Io, Gavrilă voievod și domn a toată țara Ungro- Vlahiei, fiul marelui pârcălab, răposatului Ion Simion Moghilă voievod . Dă domnia mea această poruncă a domniei mele sfintei dumnezeiești ce se cheamă Topolov din județul Argeș unde este hramul

*apostolilor Petru și Pavel, ca să-i fie sfintei mănăstiri mai sus supusă satului anume Băieșii din Topolov din județul Argeș în pace și slobod de bir și vinărici și de toate dăjdiile, câte sunt peste au în țara domniei mele, de nimeni turburatu sa nu aibă pentru a-mi ierta domnia mea aceste sate, Băieși ... ”.*¹³

Începând cu anul 1688 mănăstirea Flămânda este metoh al Episcopiei Râmnicului și șase boieri și anume : Constantin Pitar ot Radu , Vlad Căpitanul, Stan din Cremenariu, Popa Barbu, Stoica din Urși și Crăciun Vătaful caută moșiile mănăstirii Flămânda din județul Argeș, metoh al Episcopiei Râmnicului . Prin acest document sunt atestate toate moșiile mănăstirii care sunt, anume :

- Dobrotești cu tot hotarul afară de o vie care a fost cumpărată de Tudosie Căpitanul Rudeanu de la un om anume;
- Strejești cu tot hotarul;
- Călimănești cu tot hotarul, de la hotarul Lăunelui până la hotarul Sâmbureștilor;
- Bălceștilor , a treia parte de peste tot hotarul ;
- Teiu cu rumâni anume : Stoica, Sin, Albu, Stăncial, Stoica, Dicu, Brati și Marcu, fiecare cu partea lui ;
- Urșii de Sus cu rumâni anume, Tudor cumpărat-au o jumătate de falcă, Manea, Stan, Simion, Răduț cu câte trei delnițe, Radu, Stoica Dobroslov, vânduți cu o jumătate de funie ;
- Urșii de Jos cu rumâni anume Stancial, Tudor, Nistor și Răduț cu o funie . Florea și Preda vânduți cu o jumătate de de funie, Sima cu două delnițe . Stoica, feciorul Manei cu o jumătate de funie .

Ultimul document ce îl posedăm asupra moșiei mănăstirii Flămânda este redat de I.Popescu Cilieni după o catagrafie a Râmnicului în care pe lângă

descrierea mănăstirii arată că ea mai posedă : o moșie în Flămânda pe care este schitul zidit, două cârciumi, două pătule cu porumbi, o moară cu făcaie în apa Topologului, (care a fost descoperită în albia Topologului în anul 1974 când s-a revărsat râul), o viișoară ce se cheamă Pârlita, patru sute stânjeni moșia ce se cheamă Dobrești cu o cârciumă, 50 stânjeni în satul Urși și 14 țigani. ¹⁴

Satul **Galicea** este un sat nou , care la început a purtat probabil denumirea „*Băieșii Topologului*“, având vechea sa vatră, după părerea noastră, pe panta dealului din cătunul Gelepu .

Satul Galicea este atestat la 2 noiembrie 1745. Egumenul Nicodim al mănăstirii Câmpulung cere zapisele privitoare la moșiile Bălcești, Gâltofani cu justificare în procesul cu Pătrașcu Mihăiescu, cu care ocazie este amintit satul Galicea sub numele de Galiciu .



„Să aibă a aduce egumenul câte zapise a găsi de moșiile Olt sau din Argeș anume : Bălcești , i Gârdești și Galiciu , i Gâltofani , i Boldești ca să se vadă de cine sunt vândute aceste moșii .” ¹⁵

În anul următor, la 23 februarie 1746 numele satului este dat exact Galicea în loc de Galiciu, în documentul prin care egumenul mănăstirii Câmpulung, Nicodim și Pătrașcu Mihăiescu, înfăptuiesc hotarul dintre Gâltofani, Bârsești și Galicea . „*Cartea boierilor judecători după egumenul mănăstirii Câmpulung, Nicodim și logofătul Pătrașcu Mihăiescu pentru*

*înfăptuirea cu zapis în pricină avută privind hotarele moșiilor Gâltofani , Bârsești , Galicea din județul Argeș “.*¹⁶

După 48 de ani, la 8 ianuarie 1784, se dă poruncă de către domn ispravnicilor de a cerceta pricinile sătenilor cu frații Radu Lăpușoiu, căpitan Lațcu pe baza unei jalbe¹⁷, iar în 1809 sătenii din Galicea sunt în pricină de moșie pentru stabilirea hotarului din moșia Nănășești cu Toma Leordeanu .¹⁸

Satul **Ostroveni** este un sat mai vechi decât Galicea, fondat pe proprietatea fostului moșier Ostroveanu, care în 1866, după împrumut, se judecă pentru pricină de hotar cu Leopold Mendel și Alexandru Culescu, participând pentru stabilirea hotarului locuitori din acest sat, așa cum sunt Pâslaru, Popescu, Obogeanu și Siminea .¹⁹

Este curios la satul Ostroveni că pe harta Stolnicului Constantin Cantacuzino, satul este plasat în stânga Oltului, așa cum este și azi, dar este situat în dreapta Topologului . Cu privire la această poziție susținem următoarele : în primă variantă considerăm că Topologul s-ar fi vărsat în Olt la capătul de sud al actualului sat, o a doua variantă are în vedere vărsarea în apropierea insulei Oltului de unde vine și denumirea de Ostroveni, sau varianta a treia, mai puțin posibilă, ar fi o greșeală de tipar . Mai puțin se cunoaște istoricul satului Ostroveni . Este demn însă de remarcat că la începutul secolului al XIX-lea satul avea biserică construită de Toma Leordeanu, căreia în prezent nu i se mai cunoaște locul unde a existat . Despre acest sat mai vorbește și marele istoric Nicolae Iorga în „*Studii și documente*”, vol. VI , pag. 482, documentul 1670 – 1672 și Ionașcu în catagrafia Argeș, pagina 30 .²⁰

De la apariția legii administrative din 1864 și până în prezent cele patru sate împreună cu satul Teiu au constituit comuna Galicea, care la

început a purtat denumirea de Galicea-Flămânda, comună care a rezistat tuturor reformelor administrative, reușind să se mențină în hotarele ei și de mai multe ori primind alături de ea comune vecine prin arondare, care au fost arătate la istoricul administrativ .

Cetățenii satelor amintite au luat parte cu vie credință la evenimentele ce au avut loc în istoria poporului român, așa cum au fost : 1848, 1859, 1877, primul și al doilea război mondial . În 1848 prin satele Ostroveni și Galicea au trecut peste Olt armatele române, galicienii efectuând și 21 zile de muncă cu brațele.²¹ Contribuția lor este importantă la transportul grinzilor necesare pentru trecerea armatelor române peste Dunăre pe la Izlaz în anul 1877. Pentru aceasta este împuternicit prin Ordinul Prefecturii județului Vâlcea din 23 iulie lt.col. Candiano pentru a merge în comunele din județele Olt și Argeș satele Galicea și Ostroveni, să ceară de la primarii respectivi pe toți plutașii de aici²² . La aceeași dată se solicită tot de Prefectura Județului Vâlcea pe lângă plutași și lucrători pentru grinzi, din satele Galicea și Ostroveni .

Satele Cremenari și Dealul Mare au aparținut comunei Cremenari, care prin reforma administrativă din 1968 s-au unificat cu comuna Galicea . Fosta comună Cremenari mult timp a purtat denumirea de Cremenari-Flămânda, adică purtând numele celor două sate din care a fost alcătuită în timpuri vechi când era despărțită de satele Bratia . Satul Dealul Mare poartă această denumire din 1962 când s-a înfăptuit cooperativizarea agriculturii .

Pe baza documentelor cercetate suntem îndreptățiți să afirmăm existența lor din timpuri vechi, fiind locuite de moșneni . De altfel, în actualul sat Cremenari a existat un sat care până în 1968 a purtat denumirea de „*Moșneni*“ . Pe meleagurile satului Dealul Mare a trăit populația daco-romană ca urmare a descoperirilor făcute în jurul anului 1909. Aici a fost

descoperit un tezaur de 465 denari din care numai 60 au fost depuși la Muzeul Național al Antichității . Cele 60 de piese au circulat de la Nero la Hadrian, iar restul după Hadrian .²³

Datorită poziției geografice, satul Dealul Mare, situat între pădurile Pleașa și pădurea din zona Ocolului Silvic Stoiceni, fără căi de acces la șoseaua județeană înregistrează o scădere a numărului locuitorilor de la an la an .

Alcătuirea satului Cremenari din moșteni este atestată de primul document ce-l posedăm, prin care Tudor Slujeru scrie marelui logofăt Vlad despre o pricină pe care a avut-o cu niște judeci (oameni liberi) din Cremenari la 2 iulie 1630 .

Prin această scrisoare dă de știre lui Vlad pentru pricina avută de Anghel cu judecii din Cremenari datorită faptului că aceștia făceau o siliște din sat curătură, iar el împreună cu Tănase paharnic a căutat să adeverească că aceasta nu este curătură . Ei au hotărât ca această siliște să fie împărțită cu funea, cerându-i să judece mai bine .

„Eu Tudor slugeriu scris-am la al mie cinstit și prea iubit fecior, Jupan Vlad Vel logofăt, de la Dumnezeu pace și sănătate scriem dumneatale . Alta dăm știre dumneatale pentru o pricină ce am avut Anghel cu judecii din Cremenari pentru o siliște de sat, că judecii o făcea aceea siliște curătură a lor, iar noi am căutat împreună cu părintele și cu Tănasi paharnicul s-au adevărat că iaste siliște, nu iaste curătură . Ce-au judecat să împartă acea siliște cu funea, cum împarți și câmpul însă Anghel să funească, iar ei să iubeasca, iar dumneavoastră veți socoti mai bine, să fie cum li se va veni . Această dăm știre dumneatale . Să fii dumneata sănătos, amin . Smerenii episcop Theofil Râmnicesci, Tudor Slujeru ”²⁴

Alt document ce atestă existența oamenilor liberi pe aceste meleaguri este documentul din iulie 1688 dat în timpul lui Șerban Vodă prin care șase boieri având și pe Stan din Cremenari, caută moșiile mănăstirii Flămânda din județul Argeș, metohă a Episcopiei Râmnicului . Pomenirea lui Stan din Cremenari ca boier dovedește existența unor oameni liberi în acest sat, dar în același timp și faptul că el știa carte, fiind atestată prin semnătura ce o poartă pe act .

Existența unei populații libere pe aceste meleaguri este documentată și de numărul mare al ctitorilor din familii deosebite ai bisericii în anii 1826-1829, ale căror portrete sunt pictate în încinta bisericii , așa cum este Popa Silișteanu și alții.

În jurul anului 1930 marele istoric Nicolae Iorga avea în plan să viziteze și mănăstirea Flămânda, dar datorită revărsării Topologului aceasta nu a mai fost posibilă, așa cum afirmă bătrânii satului. Cu această ocazie Nicolae Iorga scrie „*Moșnenii din Cremenari au o contribuție la vechea viață a satelor muntene*“ în anul 1932, în care redă viața satelor de aici .

PREZENTARE GENERALĂ A AȘEZĂRILOR ACTUALE

Particularitățile morfologice, structurale și funcționale ale așezărilor reflectă pe de o parte trăsăturile cadrului natural, iar pe de altă parte

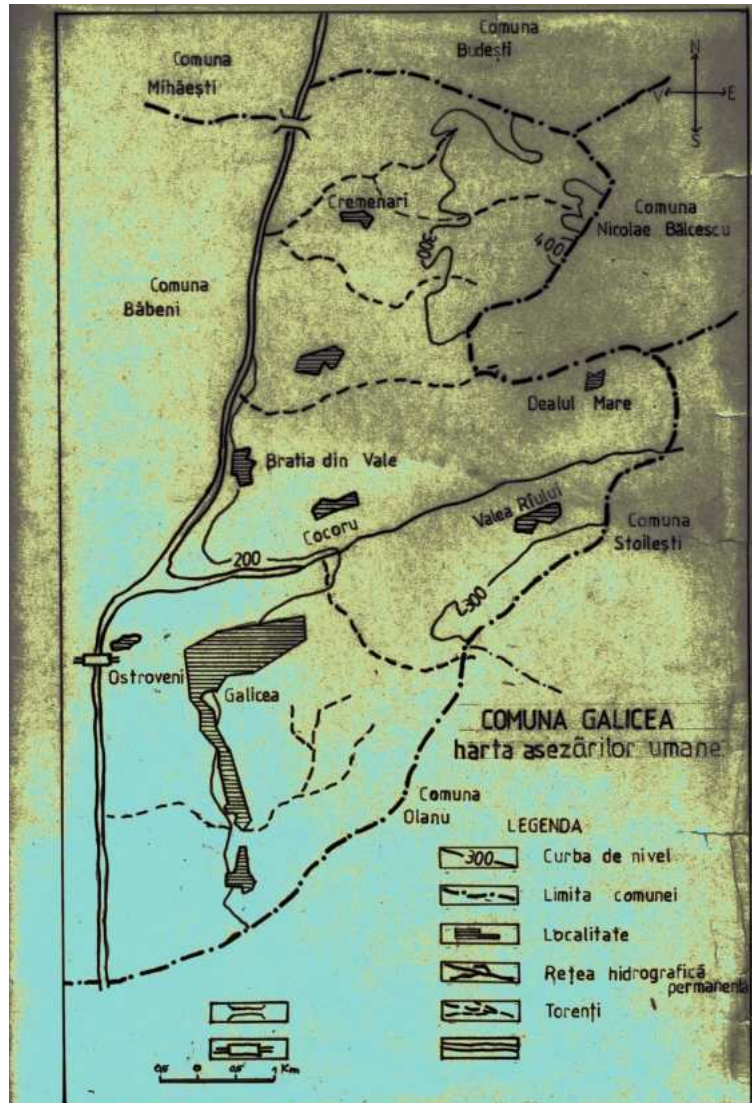
condițiile de dezvoltare social-istorică și economică . Sub acțiunea celor două mari categorii de factori, așezările au avut o dezvoltare generală asemănătoare între ele, dar și cu aceea a multora dintre așezările vecine .

LOCALIZAREA GEOGRAFICĂ A AȘEZĂRILOR

Majoritatea așezărilor sunt influențate de configurația generală a reliefului, de altitudinea și orientarea culmilor deluroase, precum și de desimea și direcția rețelei hidrografice .

Așezările, în număr de opt, aparțin din punct de vedere administrativ comunei Galicea, așezate în partea stângă a Oltului .

În cadrul acestor opt așezări pot fi delimitate, folosind toponimele de circulație locală un număr de cătune (mici grupuri de gospodării), cum ar fi Gelepu, Dealul Galiciei ș.a. Ele pot fi considerate rămășițe ale structurii satului moșnenesc, furnizând deci date interesante despre vechimea așezărilor, iar denumirile lor provin cel mai adesea de la



numele de familie ale grupului de locuitori (Gelepu) sau se referă la relieful local-Dealul Galicii .

Marea majoritate a așezărilor a evoluat în văile Oltului, Topologului și pe versanți, dar și pe terase și interfluvii .

Este de menționat faptul că în ceea ce privește localizarea vetrelor majorității așezărilor nu au suferit schimbări importante în decursul timpului . La jumătatea veacului trecut numai o mica parte din sate și-au mutat parțial-unele total -vetrele la drumurile principale prin aplicarea legii agrare din 1864 . Unii bătrâni își mai amintesc și azi cum s-au încheșat actualele vetre . În jurul mănăstirii Flămânda (din satul Valea Râului) s-a format cătunul care a evoluat căpătând dimensiunile satului de azi .

Localizarea celei mai mari părți a satelor în apropierea râurilor sau pe versanții domoli ai dealurilor face ca altitudinea la care acestea s-au dezvoltat să nu fie prea mare . Nici diferența de altitudine dintre partea cea mai joasă și cea mai înalta a vetrelor satești nu este mare, fiind de numai câțiva metri pentru satele din lunci și de pe terase .

Densitatea satelor (la 100 km ²) variază în jurul valorii de 18, valoare mai redusă decât în regiunea subcarpatică și desigur mai ridicată față de zona sudică a județului, unde predominantă este câmpia . Valoarea densității satelor exprimă tranziția pe care o ilustrează întreaga zonă studiată sub raportul trăsăturilor geografice de la ținutul subcarpatic tipic spre cel de dealuri joase de podiș și văi largi .

Dacă am încerca o tipologia a satelor după localizarea lor, ea ar arăta astfel :

a) De terasă – acestea au vetrele situate în întregime pe podul teraselor bine dezvoltate ale Oltului sau chiar Topologului



. O parte sunt relativ noi așa cum am arătat, cu o producție legumicolă însemnată, cu textură mai ordonată (Cocoru, Ostroveni, Teiu, Bratia din Vale) .

b) De contact între terase și versanți – sunt cele mai numeroase din întregul Podiș Getic . Vetrele lor sunt destul de mari, structurile răsfirate, cu tendințe de adunare și forme de poligoane neregulate (Valea Râului) .

c) De confluență – Au evoluat pe cursurile de dejecție, pe podul teraselor de confluență sau la contactul acestora cu versanții dealurilor . Mărimea lor depinde de importanța confluențelor (Galicea) .

d) De interfluvii – sunt situate pe spinările dealurilor, aliniate în general în lungul drumurilor principale . Aceste sate amenințate de o sistematizare fără discernământ valorifică bine suprafețe viti-pomicole, de fânețe și pășuni și mici suprafețe agricole (Bratia din Deal, Cremenari, Dealu Mare) .

TIPURI DE SATE

Pe baza evidențierii caracterelor generale ale așezărilor omenești și analizei în detaliu a poziției și localizării geografice a așezărilor având în vedere factorul demografic, putem elabora o tipologie a așezărilor în funcție de mai multe criterii : mărime, trăsături morfostructurale și funcție economică corelată cu structura populației active .

MĂRIMEA AȘEZĂRILOR

După datele recensământului din 1992 am deosebit 3 grupe de mărime a așezărilor :

1. Mici (sub 500 de locuitori)
2. Mijlocii (501 – 1000 de locuitori)
3. Mari (peste 1000 de locuitori)

Satele mici sunt în număr de trei . În ordinea descrescândă a numărului locuitorilor sunt : Bratia din Deal, Ostroveni, Dealu Mare .

Satele de mărime mijlocie sunt în număr de cinci : Cremenari, Cocoru, Teiu, Bratia din Vale, Valea Râului) .

Din așezările mari nu face parte decât un singur sat , Galicea .

În concluzie se remarcă faptul că există sate de mărimi foarte diferite, cele mai mici și mai numeroase – fiind specifice Subcarpaților Vâlcii, iar cele mai mari zonei sudice a Podișului Getic .

Faptul că majoritatea satelor sunt mici și mijlocii se explică și prin aceea că unele au fost la origine sate moșnenești, care prin structura lor social – economică nu au atins niciodată un număr foarte mare de locuitori . Proprietatea moșnenească a presupus înainte de toate o organizare a satului pe familii, pe grade de rudenie .

TIPURI DE SATE DUPĂ FORMA, STRUCTURA ȘI TEXTURA VETRELOR

Diversitatea mare a reliefului pe suprafețe destul de restrânse și utilizarea diversificată a terenurilor – pusă în evidență prin funcțiile

economice ale aşezărilor – au imprimat vetrelor de sate unele caractere specifice . Astfel, în privinţa formei vetrelor este de remarcat predominarea a două tipuri principale şi anume : sate cu forme alungite, liniare şi sate cu vetre de forme poligonale neregulate . Din prima categorie, care este şi cea mai numeroasă, menţionăm satele : Cocoru, Valea Râului, Teiu, Bratia din Vale, Ostroveni, alungite de obicei în lungimea râurilor şi în general pe direcţiile nord – sud şi vest – est, din cea de-a doua categorie menţionăm satele : Galicea, Cremenari, Bratia din Deal .

Forma vetrei este influenţată aici şi de profilul economic . Foarte adesea vatra satului se interferează cu moşia acesteia . În vetre se găsesc alături de clădiri şi drumuri relativ întinse, suprafeţe ocupate cu livezi şi culturi agricole .

Structura vetrelor sau modul caracteristic de grupare a gospodăriilor în cadrul acestora este cea răsfirată, cu tendinţe de adunare în părţile centrale ale satelor mai mari şi o risipire la periferiile tuturor satelor . Acolo unde spaţiul a permis şi unde şi alte condiţii economice şi social – istorice au fost favorabile, aşezările prezintă şi structuri adunate . Aşa este cazul satelor Galicea Teiu, dintre satele cu structuri rasfirate tipice sunt : Cremenari, Dealu Mare .

Ca textură cea mai frecventă este cea neregulată, neordonată, caracteristică aşezărilor vechi . Satele s-au dezvoltat haotic, cu drumuri laterale, şerpuitoare, scurte de tip uliţă . Vetrele extinse cuprind încă spaţii destul de mari între gospodării, bine utilizate însă agricol . Se constată întemeierea de noi gospodării pe aceste spaţii ce conduce la o mai mare densitate a gospodăriilor în vatră, însă fără o concepţie clară de sistematizare a spaţiului . Texturile ordonate, simetrice sunt puţine şi ele caracterizează părţile mai noi ale unor aşezări .

TIPOLOGIA FUNCȚIONALĂ

După structura activităților economice, satele pot fi diferențiate în câteva tipuri principale :

a) Așezări pomicole și de creștere a animalelor

Arealul acestora se suprapune în cea mai mare parte peste sectorul cu relief mai înalt, cuprinzând satele : Cremenari, Dealu Mare, Bratia din Deal .

Cultura prunului și mărilor în livezi compacte sau pomi răzleți pe versanți sau pe spinările dealurilor din jurul sau vatra satelor dă în general specificul pomicol al acestor așezări . Aceasta ocupație străveche a locuitorilor de aici, îmbinată cu creșterea animalelor (îndeosebi bovine și ovine) a contribuit alături de alți factori la formarea de structuri răsfirate ale vetrelor satelor și de texturi neregulate . Livezile de pomi și chiar suprafețe însemnate de pășuni și fânețe naturale se întrepătrund în vatra satelor cu gospodăriile țărănești dând nota specifică a așezărilor . Satele sunt mici ca număr de locuitori, iar ocupațiile locuitorilor se reflectă în stilul gospodăriilor, în numărul lor, în aspectul exterior și destinația construcțiilor anexe casei de locuit, grajduri cu fânețe pentru animale, magazii pentru depozitarea fructelor sau a destilatelor alcoolice, cuptoare de copt prune, ș.a.

b) Așezări cerealiere și de creșterea animalelor

Acest tip de așezări e caracteristic pentru zonele mai joase, de lunci și terase, unde populația se ocupă în primul rând cu cultura cerealelor și apoi creșterea animalelor . Dintre cereale cele mai mari suprafețe sunt ocupate de

porumb, spre deosebire de anii trecuți când apăreau în cultură cu suprafețe însemnate grâul și mai ales orzul .

Creșterea animalelor în gospodăriile populației cunoaște un nou avânt efectivele crescând îndeosebi la cabaline și bovine . Fostul sector cooperatist de la Galicea, cu efective însemnate nu a dispărut, fiind populat de o societate comercială .

Ca activitate complementară menționăm legumicultura, ce întrunește condiții foarte bune de cultură în luncile Oltului și Topologului, produsele îndreptându-se în principal spre piața municipiului Râmnicu Vâlcea .

Creșterea animalelor și cultura cerealelor au conturat structuri rasfirate ale satelor, cu forme de tranziție de la satul rasfirat spre cel adunat, așa cum este cazul satelor Cocoru, Valea Râului, Teiu, Galicea, Ostroveni .

Apartenența administrativă și justiția

Din punct de vedere administrativ , comuna Galicea cu satele Galicea, Teiu, Ostroveni și Flămânda, în prezent Valea Râului, au aparținut din cele mai vechi timpuri, adică mai precis de la primele așezări administrative legiferate de către Regulamentul Organic al județului Argeș . Această apartenență a fost până în 1950 la reforma administrativă, când s-au constituit regiuni, trecându-se comuna Galicea de Regiunea Vâlcea, aparținând raionului Râmnicu – Vâlcea . Din 1838 și până în anul 1950, când comuna Galicea a aparținut județului Argeș, ea a fost repartizată la diferite plăși, cu denumirea de „*Oltul*“, „*Oltul de sus*“, „*Oltul de jos*“, „*Topologul*“, sau chiar denumirea comunei unde era sediul plășii .

Astfel, în 1838, când este atestată înființarea primelor școli pe raza comunei noastre, comuna Galicea aparținea administrativ plășii Oltul, cu sediul în actualul sat Urși, din comuna Stoilești, care este atestată până în anul 1895 . Din 1895 și până în anul 1908, aparține de plasa Oltul – Topolog cu sediul în comuna Dănicei. În perioada anilor 1931 – 1932 aparțineam plășii Oltul de Jos, cu sediul în actuala comună Nicolae Bălcescu, cum se numea atunci . În perioada anilor 1931 – 1932 aparținem plășii Jiblea, cu sediul în actualul sat Jiblea, din orașul Călimănești . Începând cu anii 1933 și până în anul 1944 aparțineam plășii Cuca și Dănicei .

Din 1944 și până în anul 1950 aparținem plășii Stoiceni, cu sediul în satul Stoiceni, din comuna Nicolae Bălcescu .

Din 1950 și până în anul 1952 aparținem regiunii Vâlcea, raionului Râmnicu – Vâlcea, ca după aceea din nou să trecem regiunii Argeș, până la desființarea regiunilor în anul 1968, când am trecut la județul Vâlcea . Pe raioane administrative apartenența a fost astfel .

Din 1950 până în 1952 raionul Râmnicu – Vâlcea, regiunea Vâlcea, din 1952 până în anul 1960 raionul Băbeni – Bistrița, iar din 1960 și până în anul 1968 am aparținut raionului Râmnicu Vâlcea .

Este demn de remarcat puterea economică a comunei Galicea care a reușit să o țină permanent ca unitate administrativă încheată, cu toate cele cinci sate ale sale .

Cu toate ocaziile reformelor administrative, comunei Galicea i s-au mai adăugat și alte sate sau comune așa cum a fost în perioada 1939 – 1941, când i s-au adăugat comunele Olanu și Urși, sau în anul 1977 i s-au adăugat satele din fosta comună Cremenari .

În perioada Regulamentului Organic, pe lângă saftul sătesc exista o comisie de împăciuire, formată din jurați și aleșii satului și din alte persoane care inspirau încredere . În procesele de divorț luau parte și preoții satului, după recomandarea protopopului de județ, iar în pricină de hotare se pune bază pe mărturiile oamenilor bătrâni – unchieși – trecuți de 60 de ani . Jurații făceau primele cercetări la fața locului, cerute de instanțele superioare de judecată sau administrative, iar aleșii sfatului autentificau unele acte încheiate între sateni .

Față de instanțele de judecată, comuna Galicea a aparținut de o judecătorie sătească ce a existat prin satul Urși din comuna Stoilești, apoi a aparținut de judecătoria rurală Stoiceni, până în 1952, când trece de judecătoria raională Băbeni – Bistrița . Din 1952 și până în prezent aparținem organelor de judecată ale Râmnicului Vâlcea .

La nivelul comunei există o comisie de judecată care soluționează unele plângeri ale cetățenilor din comună, sau diferite conflicte mărunte între oameni .

CAPITOLUL IV.

ACTIVITATEA ECONOMICĂ A COMUNEI GALICEA

Cercetată sub aspect economic, comuna Galicea se prezintă ca o comună ai cărei locuitori au practicat din cele mai vechi timpuri cultura pământului, pomicultura, creșterea vitelor, apicultura și îndeletnicirile casnice, ca urmare a reliefului .

Satele comunei au format un tot organic prin modul lor de viață, obiceiuri și tradiții, cât și prin lupta ce au dus-o împotriva celor ce au căutat să le acapareze pământurile și libertatea în epoca feudală sau capitalistă .

Din generație în generație, locuitorii au defrișat sau au desțelenit întinderi de păduri și mărăciniși pentru a obține pământuri de cultură și printr-o muncă fără preget au transformat mediul geografic, punându-l în slujba și-n folosul lor .

Așezarea geografică la confluența râului Topolog cu Oltul, între zona Platformei Oltețul și Cotmeana a dat posibilitatea locuitorilor ca din cele mai vechi timpuri să se ocupe cu cultivarea pământului, ocupație care și la ora actuală există la nivelul comunei, însă fără a mai deține ponderea în existența familiei . Majoritatea locuitorilor de vârstă mijlocie sunt încadrați în industrie . În trecut, principala ocupație a locuitorilor fiind agricultura, cultura câmpului . Cultivau cereale, plante de nutreț și plante textile . În timpurile vechi, așa cum confirma bătrânii, se cultiva meiul și grâul, iar după aceea porumbul, plante care le asigura hrana . În cea mai mare parte, comuna provine din clăcași, care au muncit pe moșiile ce au existat pe raza comunei . Atât la boier, cât și pe parcela sa de pământ, țăranul galicean a cultivat din cele mai vechi timpuri meiul, grâul, plante de nutreț, plante textile, iar începând cu cea de-a doua jumătate a secolului al XVI-lea se introduce cultura porumbului, care se estinde foarte repede, în dauna celorlalte culturi, devenind cultură de baza pentru hrana omului, cât și a animalelor .

Principalul inventar agricol ce îl deținea țăranul din Galicea era plugul cu grinde de lemn, tras la început de patru boi, iar după aceea numai doi boi . Printre porumbii care se cultivau în rânduri, se dădea cu rarița trasă de boi . Cultura păioaselor era executată cu boii, arându-se terenul cu plugul, după

aceea se însămânța cu mâna, aruncate de mâna omului, acoperindu-le cu grapă de măracini, trasă de boi . Pe porțiuni mai mici de teren se cultivau și plante textile așa cum au fost inul și cânepa, lucru atestat de documentul lui D.N.Ionescu în lucrarea „*Schituri și biserici de sat*“, într-o vizită făcută la bisericile din satele Teiu și Cremenari, arătând că îl minunează culmea dealului, ușor „*minunându-mă că un copil de potecile albaștrui, semnate cu inul ce se afla tocmai în floare*“.

Prima împrumțare din 1864 a făcut ca aproape fiecare țăran al comunei Galicea să-și aibă pamântul său, dar nu în suficiență, fiind nevoit să lucreze la boier . Nici reforma agrară din 1921 nu a putut satisface definitiv nevoia de pamânt a țăranului din Galicea, deși a contribuit din plin la îmbunătățirea proprietății agrare a cetățenilor comunei noastre, în special satele Cocoru și Valea Râului, care se eliberează de clăcășie de pe moșiile Nănășești .

După această reformă, aproape 50 % din suprafața comunei era stăpânită de moșierii amintiți, cât și de cheburimea satului, care pe lângă faptul că posedau suprafețe mari, posedau și cel mai bun teren . Reforma agrară din 1945 a putut satisface aproape în totalitate setea de pământ a țăranului nostru, fiind împrumțăriți țăranii pe moșiile celor amintiți .

După această reformă, în comună au rămas un număr foarte mic de țărani care posedau pamânt sub un hectar, marea mioritate având între 2-5 hectare de teren . Această situație însă nu putea să rămână stabilă ca urmare a fărâmițării continue a pământului, ceea ce făcea să ruineze familiile țărănești.

În același timp nici mijloacele de muncă nu puteau asigura o producție ridicată la hectar . Aceasta a făcut ca țăranii din satele noastre să treacă

hotarâți la munca de unire a pământului pentru a putea să aibă producții sporite la hectar .

Începând din anul 1946, țăranul din comuna Galicea a început să muncească științific pământul și să-i ceară mai multa producție la hectar . A început a se introduce rotirea culturilor pe parcele prin folosirea asolamentelor pierind în falul acesta din mintea țăranului că unele terenuri sunt bune numai pentru porumb sau numai pentru grâu . După aceea au trecut la forme de asociere, așa cum au fost „*Întovărășirile agricole*“, unde țăranii și-au unit unele bucăți de pământ, eliminând în felul acesta mejdina, dându-i posibilitatea de a fi muncit cu tractorul . Astfel, prima asociație de acest fel se întemeiază în satul Teiu, în primăvara anului 1955, urmată după aceea de satele Valea Râului, Cocoru și Galicea . Aceste asociații au constituit o adevărată școală a țăranilor noștri, văzând că dacă se muncește mai bine și producția este mai sporită, ajungându-se la Teiu, ca în primul an de întovărășire, fiind terenul cultivat cu grâu să crească producția de la 600 kilograme de grâu la hectar, la aproape 800 kilograme .

În anul 1959, locuitorii satului Teiu au trecut la constituirea primei cooperative agricole colective, cu denumirea de „*C.A.P. 23 August*“, unde s-au unit un număr de 115 familii cu o suprafață de 235 hectare .

În primăvara anului 1960, în satul Galicea a luat ființă cea de-a doua cooperativă agricolă de producție, cu denumirea „*C.A.P. cel de-al VII-lea Congres al P.C.R .*“, care a cuprins satele Galicea, Ostroveni, Cocoru și Valea Râului .

Primii președinți ai C.A.P.-ului au fost la Teiu Vlad T. Ion, iar la Galicea, Vlad D. Constantin .

Anul 1962, constituind anul încheierii cooperativizării agriculturii, aproape toți cetățenii fiind uniți în cele două C.A.P.-uri . Au rămas în afară

un număr foarte mic de familii, în jur de 10 pentru toată comună . Anul 1963 a fost anul de unificare a celor două C.A.P.-uri din Galicea, fiind alcătuită din gospodării întregi comune, cu întreaga suprafață de teren din comună .

Și în fosta comună Cremenari, în anul 1961 ia ființă o cooperativa agricolă de producție, care se unește cu cea din Galicea în toamna anului 1973 .

Cultura pomilor fructiferi a devenit una din ramurile de bază ale agriculturii din comună . Dacă în trecut cultura pomilor fructiferi din Galicea era limitată la câțiva pomi fructiferi, în special prunul din soiurile neproductive, așa cum era prunul de vară, cloțușul sau prunul ursăști . Acum cultura pomilor fructiferi ajunge la suprafața de câteva sute de hectare, suprafață realizată în mod special în anii premergători cooperativizării, adică începând cu 1957 . Până atunci nu puteai vorbi de soiurile de pruni productivi așa cum este Agenne sau Tuleul, decât la câțiva cetățeni . Întreaga zonă colinară a satelor comunei noastre este acoperită de astfel de pomi fructiferi . C.A.P.-ul din Galicea dădea producții însemnate de prune, din care o parte erau livrate la stat pentru a fi conservate, iar altele erau transformate în borhot pentru fabricarea țuicii . S-a remarcat faptul că și în acea perioadă merii și perii erau mai puțin productivi, lucru care făcea ca suprafața care era ocupată de acești pomi să fie mai redusă în comparație cu prunul . Prunele erau fabricate în cadrul gospodăriei particulare la cetățenii mai înstăriți care posedau cazane de fabricat țuică . O parte din prune erau conservate pentru iarnă prin uscarea în cuptoare speciale, cum erau cele brumării sau de toamnă, cum se mai numeau la noi . Unele gospodării făceau din prune și magiun . O altă îndeletnicire a locuitorilor comunei noastre, nu proporții, dar care a existat, este viticultura . Cetățenii comunei noastre până la cooperativizarea agriculturii aveau pe lângă casă de la 100, până la 500

de capete de viță de vie, dar mare majoritate fiind din soiuri hibride . Odată cu cooperativizarea agriculturii aceste vii au dispărut . C.A.P.-ul Galicea în primii ani de cooperativizare plantase cu viță de vie peste 40 hectare de teren din soiuri nobile, care însă n-au dat rezultate, făcând să se renunțe, locul ei fiind luat de pomicultură . După aceea gospodarii comunei au cultivat viță de vie pe lângă casă din soiuri hibride , care le dă posibilitatea să obțină vinul necesar pentru casă . Vița de vie cultivată de sătenii noștri este sub formă de boltă în fața casei sau în curtea casei .

Creșterea vitelor a fost și este o îndeletnicire a locuitorilor comunei noastre din cele mai vechi timpuri . Nu există gospodărie fără o vacă sau două, boi de muncă, câteva oi, un porc, doi, iar familiile sărace în loc de vacă aveau capră . Rasele de vite ce erau crescute de locuitorii comunei noastre nu erau din cele mai productive, datorită condițiilor slabe de adăpostire . Astfel, țăranii din Galicea erau mulțumiți de vaca de lapte care îi asigura zilnic doi, trei litri de lapte, care constituia alimentația de bază a copiilor . Cooperativizarea agriculturii a făcut ca numărul de vite în cadrul gospodăriei individuale să scadă, ponderea acestora fiind în cadrul C.A.P.-ului, unde era o fermă zootehnică specializată în îngrășarea tineretului taurin . Aceasta livra anual statului sau direct la export în jur de 1000 de capete de tineret, iar producția de lapte a comunei era reprezentată prin cele aproape 1000 de vaci de lapte din cadrul fermei I.A.S. Vâlcea, care se găsea în comuna noastră .

Ulterior, organele locale au luat măsuri de amenajare a pajiștilor, observându-se în felul acesta o creștere simțitoare a numărului de animale în fiecare gospodărie . Locuitorii comunei noastre livrau statului în jur de 1000 tone de carne de bovină și peste 150 capete porci grași la greutatea minimă de 120 kilograme .

Și apicultura era una din îndeletnicirile locuitorilor comunei noastre, așa cum arată N.D.Ionescu în lucrarea sa „*Note de drum în schituri și biserici de stat*“, pe baza catagrafiei bisericilor din Argeș în anul 1924, unde menționează pe cântărețul bisericii din Cremenari că posedă un număr de 30 – 40 familii de albine. Mai târziu, în comună, în mod special în satele Teiu, Valea Râului, Cocoru și Galicea existau țărani care aveau câte 40 familii de stupi, sau chiar mai mult, 120 familii, cât avea locuitorul satului Teiu, Buga Constantin, în condițiile în care era profesor de meserie . Existau multe familii care aveau până la 10 familii de stupi . Anual din comuna noastră se livrau statului cantități însemnate de miere . Zona studiată înregistrează, ca întreg piemontul Getic din care face parte, caractere de tranziție nu numai în ceea ce privește condițiile naturale sau istorico – geografice, ci și sub raportul resurselor și al utilizării lor economice .

Prima și cea mai importantă resursă pentru dezvoltarea așezării a constituit-o activitatea agricolă, favorizată din plin de condițiile naturale (relief, sol, condiții climatice), dar și de hărnicia țăranilor . Cultura plantelor ca și creșterea animalelor cu o îndelungată tradiție, rămân și astăzi principalele ocupații ale locuitorilor .

Prezența în subsol a petrolului și gazelor asociate, a rocilor de construcție din albia râurilor, potențialul hidroenergetic al Oltului, constituie tot atâtea resurse pentru activități industriale . La acestea se adaugă lemnul pădurilor și produsele cerealiere .

Căile de comunicație rutiere și volumul transporturilor au impulsionat dezvoltarea așezărilor umane . Vechimea drumurilor și modernizarea lor ca și traficul în creștere au contribuit la evoluția spațială a localității, la creșterea puterii ei economice .

În sfârșit, activitatea comercială, prin rețeaua de unități și volumul de mărfuri și servicii oferite populației va constitui în viitor un factor de creștere a puterii economice a așezărilor, a prosperității gospodăriilor populației .

1. UTILIZAREA TERENURILOR

Până la mijlocul secolului trecut predominau pădurile, după care urmau ca pondere, pășunile și fânețele naturale . Terenurile arabile ocupau suprafețe reduse, iar culturile caracteristice erau în primul rând cerealele (grâu , secară), cânepă și legume . Aceste terenuri erau localizate în jurul vetrelor de sate . O extindere apreciabilă avea, încă de atunci cultura pomilor fructiferi .

Suprafața arabilă se extindea în preajma primului război mondial și după aceea în defavoarea pădurilor . Se face loc culturii de viță de vie și se extinde cultura pomilor fructiferi . După război crește suprafața ocupată de pășuni (izlazuri) datorită creșterii numărului de animale . Prin cooperativizarea agriculturii s-a modificat și structura categoriilor de folosință a terenurilor, care rămâne aproximativ aceeași până astăzi .

Dar iată cum se prezenta în 1988 structura fondului funciar :

Suprafața totală din care	
Agricol	57,20 %
Arabil	70,44 %
Pășuni și fânețe	19,44 %
Vii	0,19 %
Livezi	9,97 %
Păduri	21,45 %

Alte terenuri	21,35 %
---------------	---------

Structura fondului funciar este strâns legată de caracterele mediului natural și în același timp de activitatea antropică . Se poate observa că din suprafața totală, ponderea cea mai mare revine suprafeței agricole 57,2 %, după care cu valori apropiate suprafața forestieră și alte terenuri (perimetru construit, suprafețe acvatice, drumuri , etc.) cu 21,45 % și respectiv 21,35 % .

Terenurile agricole dețin suprafețe mari deoarece luncile și terasele joase, dar și versanții se pretează din plin pentru agricultură . Climatul caracterizat printr-un regim termic moderat, solurile fertile și rețeaua hidrografică își spun deci cuvântul asupra utilizării terenurilor .

Caracteristica utilizării agricole e dată de predominanța terenurilor arabile care reprezintă 40,26 % din întreaga suprafață . În structura culturilor din terenul arabil predomină net cerealele , după care urmează plantele de nutreț și legumele .

Condițiile naturale au favorizat vegetația forestieră, care ocupă o suprafață de 1540 ha, în carese include și suprafețele ocupate de răchitării și pepiniere . Fondul forestier deține 21,4 % din suprafața fondului funciar , pădurile ocupând o parte a versanților, interfluviilor și suprafețelor înalte, situate în părțile de vest și est ale zonei studiate . Gradul de împădurire înregistrează însă valori diferite de la un sat la altul .

Trebuie remarcat faptul că pădurile au ocupat în trecut o suprafață mult mai mare . Restrângerea arealului forestier a fost continuă, cu perioade mai lente sau mai accentuate (începutul secolului XX), suprafețele astfel câștigate fiind introduse în circuitul agricol, ocupate de vetrele satelor sau amenajarea hidroenergetică a Oltului (în cazul zăvoaielor) .

Condițiile naturale nu-și exercită influența numai asupra întinderii pădurilor, ci și structurii lor pe specii . Predomină gorunetele de culme, dar și cel de coastă în amestec cu făgete .

În platourile și versanții cu pante ușoare, însorite, pădurile sunt formate din gorunete pure, gârnițete și amestecuri de gorun, gârniță și corn, iar pe platou stejăret de terase . La baza versanților cu pante ușoare, cu soluri puternic gleizate și umiditate ridicată, se dezvoltă păduri formate din anin negru pur sau din aninișuri normale .

Cu suprafață apropiată de cea ocupată de vegetația forestieră se situează suprafața ocupată de ape, drumuri, terenuri degradate ca și perimetrul construit (21,35 %) din suprafața totală . Prin construirea barajului la granița cu comuna Băbeni și îndiguirea malurilor, a crescut apreciabil suprafața ocupată de luciul de apă, reducându-se în mod corespunzător suprafețe arabile și de pășuni și dispărând în lunca Oltului zăvoaiele . În afară de suprafața lacului hidrocentralei, alte câteva zeci de ha au fost amenajate în lunca Oltului drept pepiniere piscicole cu o pondere la fel de mare ce situează terenurile construite, incluzând aici vetrele satelor, cât și suprafața ocupată de obiective industriale, agricole, de importanța publică ș.a. suprafața afectată căilor de comunicație însumează și ea câteva zeci de ha, restul suprafeței incluzând terenuri degradate .

2. AGRICULTURA

Favorizată de un cadru generos, viața economică în general și agricultura în special s-a desfășurat din timpuri străvechi cu intensitate .

Descoperirile arheologice sporadice confirmă ca locuitorii acestor locuri erau agricultori, știau să lucreze lemnul, metalele, să prelucreze lâna și plantele textile, s-au îndeletnicit cu schimbul de produse .

În secolul nostru prima și cea de-a doua conflagrație mondială aduc o perioadă de stagnare . În această perioadă fărâmițarea suprafeței agricole, metodele agrotehnice și mijloacele de muncă înapoiate ca și o restrânsă gamă a culturilor agricole au determinat o exploatare parțială a potențialului agricol și deci producții sub posibilități, (acestea acoperind consumul intern și creând disponibilități pentru export la nivel național, fără a acoperi consumul intern al zonei studiate) . Mulți locuitori erau nevoiți să se deplaseze la câmpie pentru asigurarea necesarului de grâu și porumb .

Deși efectivele de animale erau relativ ridicate, nu se poate vorbi de o zootehnie dezvoltată . Spre exemplu, comuna Galicea dispunea în perioada interbelică de aproximativ 700 cornute mari, 50 cai și 600 porcine, un număr apreciabil de păsări, dar furaje neîndestulătoare, rasele inferioare, cu producții scăzute de lapte, sunt numai o parte din cauzele ce explică un nivel redus al sectorului zootehnic . Industria era slab dezvoltată și se explică prin nivelul redus, practic inexistent al folosirii mașinilor agricole .

Activitatea de schimb a produselor se realizează în târguri și oboare, prin intermediul prăvăliilor satești sau pe piața orașului Râmnicu Vâlcea .

Pe lângă condițiile naturale propice, agricultura a fost impulsionată de aplicarea mecanizării, a chimizării, a metodelor agrotehnice moderne ca și dezvoltarea rapidă a municipiului reședința de județ, a altor orașe, a activității turistice, deci a consumului pe o arie restrânsă, la care se adaugă

schimbul de produse agricole pe piața liberă . Prin înființarea fermelor de tip industrial, pentru creșterea porcinelor, bovinelor s-a creat posibilitatea creșterii producției agricole și valorificarea ei rentabilă .

O perioadă istorică ce nu poate fi eludată și care a adus profunde transformări în agricultură a fost cea cuprinsă între 1949 – 1989 . Vreme de patru decenii agricultura a fost organizată pe principii socialiste . Primele unități cooperatiste au luat ființă în 1959 în satul Teiu, 1960 în satele Galicea și Cocoru și 1951 în satul Cremenari . Trecând peste aspectele politice propagandistice trebuie spus că formarea marii proprietăți cooperatiste a permis în condițiile industrializării rapide a țării, aplicarea metodelor agrotehnice moderne, mecanizarea în special și chimizarea în principal . Dacă adăugăm utilizarea semințelor selecționate, introducerea raselor de mare productivitate, irigațiile, un început de lucrări de îmbunătățiri funciare, alături de construcții agrozootehnice, spații de mică industrie și prestări servicii se conturează un tablou cuprinzător al activității agricole a acestor decenii . Producțiile substanțiale din agricultură, e un fapt cunoscut acum, au susținut efortul de dezvoltare economică a țării, dar industrializarea masivă s-a repercutat negativ asupra economiei rurale, determinând un exod spre oraș, fenomenul intens de navetism având drept consecință îmbătrânirea și diminuarea forței de muncă a ogoarelor . Acest fenomen a născut impasul în care a intrat agricultura, la care s-a adăugat firesc dezinteresul față de proprietatea agricolă, sentimentul de frustrare . Ceea ce s-a făcut după decembrie 1989 nu este decât un pas dificil și la fel de dureros pe calea renașterii agriculturii, iar redeșteptarea simțului proprietății și împrăștierea forței de muncă pot fi factori dătători de speranță .

2.1. STRUCTURA CULTURILOR

Culturile cerealiere ocupă 66% din suprafața arabilă . Condițiile de relief, sol și climatice permit obținerea de producții bune .

Porumbul este cultura cea mai întinsă în cadrul terenurilor arabile . Suprafața ocupată reprezintă 2/3 din suprafața destinată cerealelor, cu tendință de creștere .

Grâul este a doua cultură cerealiară ca extindere teritorială, urmat de ovăz . În ultimii doi ani suprafața grâului a scăzut mult, iar orzul aproape că a dispărut din culturile de cultură . De la o pondere de 32-35, 5 înainte de 1989, pentru grâu, orz și ovăz, ele nu mai dețin azi decât în jur de 20, 5, încât producția de grâu este insuficientă consumului local .

Plantele de nutreț se situează acum pe locul al doilea după suprafața ocupată în cadrul culturilor arabile . Ele dețineau înainte de 1989, 11 % din suprafața arabilă, o suprafață importantă dacă avem în vedere importanța zootehniei, atunci . Azi suprafața a scăzut mult, ele păstrând doar locul doi ca importanță .

În structura plantelor de nutreț predomină perenele (peste 80% din suprafața totală), iar suprafața ocupată de ele, fără a mai fi compactă ca altădată, se întinde îndeosebi în luncile Oltului și Topologului .

Ferma de stat, profilată pe creșterea bovinelor, deține în Galicea 186 ha cultivate preponderent cu plante furajere .

Legumele care dețineau 8 % din suprafața arabilă, localizate în părțile de jos ale luncilor, unde găsesc condiții prielnice de sol și umezeală constituiau o sursă importantă de venituri . Valea Oltului, la sud de Râmnicu Vâlcea constituie un areal de importanță deosebită în cultura legumelor, aprovizionând centrele urbane de aici . Acest areal rămâne și în continuare important, însă, cel puțin în Galicea, legumele nu mai ocupă decât suprafețe mici, cultivate pentru nevoile gospodărești ale locuitorilor . Conjunctura economică nu-i determină deocamdată pe deținătorii de suprafețe să revină la aceste culturi foarte rentabile . Însăși livrările de legume și fructe pentru fabrica de conserve Râureni este periclitată . Producțiile bune de roșii, ardei, fasole, cartof, ș.a. care se obțineau, îi vor face, credem pe agricultori să revină la aceste culturi, în condiții de eficiență deosebite .

Alte culturi (plante tehnice, căpșuni, ș.a.) dețineau 15 % din suprafața arabilă . Deși întruneau condițiile pedoclimatice și se obțineau producții bune, prin dispariția cooperativelor agricole de producție s-a diminuat nesemnificativ și suprafața ocupată de aceste plante .

Pomicultura deține aproape 10 % din suprafața agricolă și ponderea ei e în ușoară creștere . Livezile de pomi în care predomină prunul și apoi mărul acoperă pantele domoale, podurile de terasă, micile interfluvii și părți mai înalte ale luncii, bucurându-se de o atenție deosebită din partea locuitorilor. Regiunea înconjurătoare a Subcarpaților Vâlcii și a platformei Cotmeana are după cum se știe o mare importanță în acest domeniu, merele, perele, prunele, aprovizionând fabrica de la Râureni, iar o parte însemnată servește la obținerea rachiurilor, renumită fiind țuica de Vâlcea .

Cultura pomilor fructiferi este în extindere . Toate suprafețele improprii altor culturi, chiar și mici suprafețe de luncă mai înaltă încep să fie plantate cu puieti proveniți din pepiniera Govora (soiuri altoite) sau chiar cu soiuri inferioare .

Suprafețele ocupate cu vii sunt foarte reduse sunt situate pe lângă gospodăriile locuitorilor, cultura viței de vie are deci o importanță redusă doar pentru folosință în gospodărie .

2.2. CREȘTEREA ANIMALELOR

Ramură de bază a economiei agricole, creșterea animalelor are o dezvoltare apreciabilă în aproape toate satele . Cu vechi tradiții în economia locală, dezvoltarea însemnată a creșterii animalelor a fost și este favorizată de condiții deosebit de favorabile . existența unei întinse suprafețe de pășuni și fânețe naturale (aproape 20 % din suprafața agricolă) ca și de culturi furajere .

Cele mai însemnate efective se află în unități organizate fie ca societăți comerciale fie ca ferme ale întreprinderilor agricole de stat .

Fosta fermă zootehnică a CAP Galicea specializată în creșterea bovinelor pentru carne, cu un efectiv de 2 000 de capete a fost cumpărată de societatea Convil Holding SA Băbeni, apoi de Oltchim , care îi asigură în continuare profilul și funcționalitatea, păstrând în mare măsură și personalul muncitor existent .

Ferma 4, Cocoru , aparținând Trustului I.A.S. Râmnicu Vâlcea are un efectiv total de 1250 de capete din care aproape 400 vaci de lapte . Producția sa se îndreaptă spre piața municipiului Râmnicu Vâlcea .

Ferma I.A.S.

Plenara C.C.al P.C.R.din 3-5 martie 1949, transformă agricultura patriei noastre în agricultură de tip socialist . Ea aduce mari transformări și în cadrul agriculturii din Galicea, creându-se prima unitate socialista din agricultură în cadrul comunei noastre, ca proprietate de stat, ferma I.A.S. Unitatea se creează pe teritoriul actual al comunei, având suprafețele de teren ce au aparținut moșierilor din comuna Galicea și Vitomirești .

La început de drum, cu un inventar destul de sărac provenit în special de la moșieri, așa cum a fost singurul tractor care provenise de la Săltea, unitatea a constituit școala de educație pentru țăranii din comuna noastră și din comunele vecine, reușind în felul acesta ca an de an să sporească la hectar . Unitatea agricolă de stat din comuna noastră aparținea unității agricole din Râmnicu Vâlcea, iar din anul 1952, când s-a desființat regiunea Argeș, s-a trecut la trustul I.A.S. Pitești, rămânând tot fermă .

Anul 1952 aduce îmbunătățirea în activitatea I.A.S.-urilor prin aceea că se execută comasarea tuturor parcelelor de teren ce au aparținut boierilor în parcele mari de pământ, dar pe comune . Astfel, unitatea agricolă din Galicea mai posedă încă teren în comuna Vitomirești, Stoiceni, Galicea, Ionești și Șirineasa .

În anul 1957, ferma Galicea este transformată în Gospodărie Agricolă de Stat, având conducere proprie și fermă de lucru în comuna Galicea, Vitomirești, Ionești, Șirineasa, Stoiceni și Milcoiu . După doi ani se

desființează ferma de la Trepteni, ca urmare a creerii pepinierii pomicole, în comuna Galicea făcându-se schimbul cu pământul din Vitomirești – Trepteni .

În primii ani de activitate I.A.S.- ul avea ca activitate de bază agricultura, adică cultura cerealelor, pomicultura și puțină zootehnie . Ca urmare a perfecționării unităților agricole de stat, în anul 1967 se desființează Gospodăria Agricolă de Stat din Galicea, rămânând să treacă de unitatea nou creată Întreprinderea Agricolă de Stat, cu sediul la Râmnicu Vâlcea . Aceasta a dat posibilitatea ca unitatea agricolă de stat din patria noastră să-și planifice temeinic activitatea lor și să se profileze pe unele ramuri ale agriculturii . Astfel, începând din anul 1969 se profilează pe zootehnie, având ca indicator producția de lapte . Ca urmare a aceste hotărâri, în anul 1969 se construiesc în cadrul fermei un număr de 7 grajduri moderne, care sunt populate cu vaci de lapte, ajungându-se la cifra de 1000 de capete . Zilnic din comuna Galicea mergeau spre orașul Râmnicu Vâlcea cantități însemnate de lapte . Este adevărat că la început a fost destul de greu, în sensul ca nu erau cadre specializate în zootehnie. Datorită acestui fapt producția de lapte a fost scăzută la, urmând ca producția să crească ulterior .

Gospodăriile populației dețin un efectiv important de animale, mai cu seamă în ultimii ani, odată cu aplicarea fondului funciar, când fiecare familie a intrat în posesia unei suprafețe de teren agricol . Multe familii și-au cumpărat vaci de lapte, ovine, caprine și cai de muncă . Spre exemplu ferma zootehnică a CAP Galicea a fost lichidată cu întregul patrimoniu al cooperativei . O parte din animale a revenit celor îndreptățiți, alții au cumpărat . Nu se cunoaște efectivul real (un recensământ al animalelor nu s-

a mai efectuat din 1989), iar datele mai vachi susceptibile totuși de incorectitudine, evidențiază efective importante la nivelul comunei .

O oarecare pondere, pentru necesități strict gospodărești, o au apicultura și creșterea iepurilor de casă, în timp ce sericicultura practică înainte de 1989 la nivelul unităților școlare, a dispărut complet .

În legătură cu creșterea animalelor ar mai fi de adăugat câteva aspecte privind suprafața ocupată de pășuni naturale (izlazuri), care asigură pe timpul verii hrana vitelor . Acestor suprafețe li s-a acordat o atenție deosebită, fiecare sat delimitându-și cu grijă suprafața de pășune în folosință comună, încercându-se reconstituirea vechilor perimetre și chiar mărirea lor. Acest fenomen se datorește, cum arătăm, reconsiderării importanței creșterii bovinelor și ovinelor .

3. INDUSTRIA

Industria este după agricultură o a doua ramură economică din punct de vedere al importanței . Structura sa reflectă varietatea resurselor locale, folosite ca materii prime, lemn, roci de construcție, produse agricole, potențial hidroenergetic, la care se adaugă potențialul uman, forța de muncă cu pregătire corespunzătoare . Unitățile industriale sunt strict locale, a căror valoare a producției industriale, mai ales în actuala conjunctură economică este foarte mică .

RAMURILE INDUSTRIEI

Exploatarea lemnului – Fondul forestier este administrat de Ocolul Silvic Stoiceni, care cuprinde o suprafață mult mai mare de pădure aflată în comune vecine, Olanu, Stoiceni, Milcoiu . Exploatarea masei lemnoase se face de către sectoare de exploatare a lemnului cum este cel de la Stoilești .

Industria energiei electrice este prezentă în profilul industrial al zonei prin hidrocentrala construită pe granița dintr Galice și Băbeni, pe râul Olt . Lacul s-a format în spatele unui baraj de beton înalt de 33 m pune în funcțiune cele două turbine cu care este echipată centrala hidroelectrică . Fiecare turbină are un debit instalat de 165 m³/s, iar producția de energie electrică se situează la nivelul de 120 Gwh pe an . Personalul său muncitor numără 30 de salariați, care asigură buna funcționare a centralei .

Industria constructoare de mașini este reprezentată de ateliere în cadrul Consumcoop Galicea .

Industria mică cuprinde de asemenea mori și secții locale ale Intreprinderilor Vinalcool și de industrializare a fructelor Râmnicu Vâlcea . Aceste unități prestează servicii pentru locuitorii comunei (croitorie, cizmărie, confecții metalice, atelier service, morărit și panificație), ș.a. Ele cuprind un număr însemnat de locuitori .

Liberalizarea inițiativei particulare poate impulsiona activitatea industrială, cu deosebire cea de serie mijlocie și mică ș.a. Ea necesită un volum capital ce poate fi constituit mai ușor, spații mai mici și desigur un personal corespunzător ca număr și cât și ca pregătire . Asemenea unități pot cuprinde producția de materiale de construcții, prelucrarea produselor agricole, prelucrarea produselor agricole, ca și servicii : reparații utilaje, aparate uz gospodăresc, auto , ș.a.

Toate acestea pot fi posibile în condițiile economiei de piață, într-un cadru legislativ corespunzător, stimulativ pentru viitorii investitori .

Înainte vreme când intrai într-o casă oricât de modestă, te uimea hărnicia gospodinei, preocuparea ei de a țese chilimuri și scoarțe care înfrumuseța locuința. Mai târziu, contribuția sătencei la împodobirea interioara a locuinței a fost foarte modestă . Familiarizarea sătenilor cu produsele industriale duce treptat la dispariția industriei casnice . Se țese mai puțin, se coase mai puțin . Schimbarea modului de viață și de muncă a făcut ca portul popular să fie, în mare măsura înlocuit în zilele de lucru cu cel orășenesc . Schimbări calitative, deosebit de pronunțate s-au produs și în modul de trai, sub influența nemijlocită a industrializării și mecanizării mijloacelor de producție socialiste . Războiul de țesut care altădata era de nelipsit în fiecare gospodarie a fost abandonat . Era o întrecere ca primavara , „*între sape*“ sau înainte de plug să „*înălbească* “ pânzele în apa limpede din vai sau de la șipote și să le usuce la soare timp de o săptămână și mai bine . Prima grijă a țăranului galicean, în special familiile tinere când se duceau la Râmnicu Vâlcea, la Băbeni sau Olanu, era să cumpere un pachet, două de bumbac, urzeală și bătătură pentru pânză . Era o mare mândrie a femeii în special cele tinere să aibă în casă cât mai multe „*trâmbe*“ de pânză înălbită, câteva cămași albe sau perdele alese în război cu ajutorul ițelor, un val de dimie piuita alături de trâmbele de pânză . Păturile fiind mai late se țeseau în special primăvara, iar macaturile și chilimurile se alegeau mai mult toamna și iarna, când muncile agricole stagnau .

Este de remarcat faptul că nu se lucra decât pentru casă, fără a fi comercializate și că nu toate familiile din sat știau să țeasă . În casele celor care știau meșteșugul, războiul era în permanență în funcțiune și vara și

iarna, atât pentru nevoile casei, cât și pentru alte gospodării . Menționăm pe Dumitra Gruia, poreclită Gomejoaia ale carei lucrări au împodobit case multor cetățeni . Arta populară în industria casnică nu se limita numai la femei, ci ea se desfășura și la bărbați . Aproape fiecare gospodar al comunei Galicea știa să cioplească un lemn pentru a-și confecționa porți sau alte lucruri necesare . Era mândria satului ca cetățeanul galicean să aibă porțile cu acoperișuri și stâlpii cu încrustături în ei, care arătau alături de hărnicia femeii din casă și hărnicia bărbatului afară, în gospodărie. Și în această direcție putem spune că s-au produs simplificări. Gardul tradițional construit din ulucă de lemn a fost înlocuit cu gardul din metal sau ciment, fără a se mai respecta tradiția noastră locală .

Una din bătrânele unități economice ale comunei Galicea, purtând denumirea de „*Ocolul Silvic Stoiceni*“, ca urmare a faptului că cea mai mare activitate o are pe teritoriul fostei comune Stoiceni, unde sunt multe păduri . Este însă cert un singur lucru că această unitate nu a aparținut niciodată fostei comune Stoiceni .

Primul document ce-l posedăm asupra vieții acestei unități este „*Dicționarul Statistic al României*“, întocmit pe baza recensământului definitiv din 12 decembrie 1912, care atestă existența sa în actualul sat Cocoru, ca unitate economică ce aparține satului și comunei respective .

Una din sarcinile principale ce au revenit acestei unități economice a fost dezvoltarea patrimoniului forestier atât în cadrul comunei noastre cât și în celelalte comune care aparțin celorlalte unități . Activitatea Ocolului Silvic Stoiceni se desfășoară pe raza județelor Vâlcea, Olt, Argeș, fiind la întretăierea celor trei județe . Sarcinile de plan ale Ocolului Silvic sunt multiple . Pe lângă sarcina de creștere și dezvoltare a patrimoniului forestier, avea sarcină de investiții, pentru consolidarea terenurilor care

prezintă alunecări, sau evitare eroziunii, precum și sarcina de valorificare prin comerțul de stat a fructelor și ciupercilor de pădure, contribuind în felul acesta la dezvoltarea comerțului exterior al patriei noastre. Paralel cu aceasta avea și secții prestatoare de servicii așa cum este secția de împletituri din răchita, care confecționa coșuri din răchita, special pentru export . În anul 1978 a îndeplinit planul la toți indicatorii, declarându-se unitate fruntașă în cadrul comunei .

4.CĂILE DE COMUNICAȚIE ȘI TRANSPORTURILE

Poziția geografică a teritoriului, ca zonă de tranziție și legătură cu mari unități naturale ale țării, Subcarpații la nord și Podișul Getic la sud și în același timp poziția centrală în Piemontul Getic, cu trăsăturile sale specifice, conferă căilor de comunicație o deosebită importanță .

Secole de-a rândul această regiune a constituit loc de schimb al produselor de popas (la ieșirea sau la intrarea în zona montană) al păstorilor în transhumanță și al negustorilor care foloseau, spre pășunile sau târgurile din provinciile românești nordice și sudice drumurile transcarpatice și subcarpatice de pe Valea Oltului . Această axă nord – sud este o adevărată coloană vertebrală a căilor de comunicație.

Pe malul stâng al Oltului se află DN 78 Budești – Câmpu Mare care străbate comuna Galicea pe direcția nord – sud . Drumul Național 78 Budești – Câmpu Mare se leagă peste barajul hidrocentralei cu Drumul Național 64 Sibiu – Craiova prin Dragășani (acest drum s-a numit în perioada romană Limes alutanus, mult mai târziu „*Drumul sării*“, pe care se transporta sarea

în Turcia) . Din aceste două drumuri se desprind drumuri de importanță județeană, spre Stoilești, Nicolae Bălcescu , Mihăești, Lădești și Horezu prin Popești sau Tomșani din DN 64.

Transporturile rutiere au o structură extrem de diversă, predominând însă drumurile de larg consum, lemnul, produse agroalimentare, petrolie, materiale de construcții, ș.a. Transportul de călători este asigurat de Transcozia SA Râmnicu Vâlcea și are o frecvență ce corespunde necesității .

Comerțul

Până la instaurarea regimului democrat – popular, asigurarea oamenilor cu cele necesare în cadrul producției industriale era făcută din orașele Pitești și Râmnicu Vâlcea, iar cu strictul necesar erau asigurați prin prăvăliile particulare ce existau . Cea mai veche prăvălie a aparținut locuitorului Soimu, care locuia pe parte dreapta a iazului morii, imediat după trecerea podului . Anul 1938, anul de vârf al dezvoltării capitalismului în România, remarcă existența următoarelor prăvălii : în satul Cocoru la locuitorul Constantin Mihai, în satul Galicea la Dumitru Pupăza, în satul Teiu la locuitorul Ștefan Șurlicărea și Filip I. Ceașescu . Produsele ce se desfășeau de către aceste prăvălii se limitau în special la strictul necesar, așa cum era : gazul lampant, sare, bumbac și diferite arniciuri .

În satul Cocoru a existat una din cele mai mari prăvălii a moșierului Alexandru Dobrinescu, care pe lângă acestea avea și cuptor de pâine, un fel de brutărie .

În fosta comună Cremenari existau prăvălii în satele Bratia din Deal, la locuitorul Șerbănete, iar în satul Cremenari la locuitorul Bălășoiu .

Începând cu anul 1942, în comuna Galicea a luat ființă Cooperativa de Consum cu denumirea „*Erou Sergent Marin Pârvu*“, ca urmare a inițiativei unor oameni de frunte ai comunei, cu un număr redus de membri și un capital destul de modest, care a înlocuit comerțul privat . Cooperativa din Galicea a funcționat până în anul 1973 când a trecut de cooperativa zonală Băbeni, care a durat până în anul 1977 . În decursul anilor, cooperativei Galicea i se adaugă mult timp cooperativele din comunele Urși și Cremenari și pentru o perioadă mai scurtă, în perioada 1972 – 1973, cooperativele Olanu și Drăgoești . În 1989, Cooperativa de consum Galicea avea un fond social încât putea să satisfacă cerințele cetățenilor cu diferite mărfuri . Ea dispunea de o bogată rețea de magazine comerciale, fie mixte, fie specializate, în așa fel ca aproape în fiecare sat sa existe câte un magazin . În centrul comunei pe lângă aceste magazine exista restaurant, alimentară și librărie . Magazinele Cooperativei de Consum desfăceau prin comerțul cooperatist an de an mărfuri în valoare de milioane de lei, dovedind în același timp și o creștere simțitoare a nivelului de trai al țăranului din comună . Pe lângă desfacerea de mărfuri prin cooperatie, ea mai avea sarcina de a asigura legătura între oraș și sat prin achiziționarea de la gospodării comunei numeroase produse agricole necesare pe piața orașului . Anual se valorificau prin cooperatia de consum produse agricole în valoare de peste un milion de lei .

În anul 1908, după reprimarea sângeroasă a răscoalei țăranilor, burghezia încerca noi forme de înșelare a maselor, așa cum a fost înființarea de bănci populare, la care aveau dreptul să participe și țăranii, însă în raport cu sumele de care dispuneau . Scopul băncii populare era de a acorda credite țăranilor, însă de multe ori ea a dus la înșelarea țăranimii, care și-a pierdut și banii pe care-i depusese drept capital . După cum reiese dintr-

un referat al școlii Galicea, către revizorul școlar Argeș în anul 1916, capitalul băncii se ridicase la suma de 16 000 de lei, arătând că învățătorul școlii lucrează voluntar în cadrul bancii timp de trei ore pe zi până va ajunge la capitalul de 20 000 de lei . Banca își trăiește viața până în anul 1942, când pe fundamentul băncii ia ființă Cooperativa de Consum . De remarcă că banca populara nu și-a atins scopul față de îmbunătățirea condițiilor de viață a cetățenilor și mai mult a contribuit la înrăutățirea situației lor ca urmare a dobânzilor mari ce se percepeau pe împrumuturi, deși țăranii aveau părți sociale depuse .

O altă unitate economică ce funcționează pe teritoriul comunei Galicea, creată în anii socialismului o constituie oficiul poștal, unitate ce deservește atât comuna Galicea cât și comuna Stoilești . Unitatea are o bună deservire față de cetățeni prin difuzarea corespondenței și presei către locuitori, cât și prin serviciul telefonic . În cadrul oficiului exista o centrală telefonică cu un număr de aproape 100 de abonați din care marea majoritate sunt persoane fizice . Ca urmare a existenței oficiului poștal, în comuna Galicea a fost posibil ca fiecare unitate a comunei să aibă un post telefonic .

CAPITOLUL V . MONUMENTE ISTORICE



Unul din cele mai vechi monumente istorice ale comunei Galicea este mănăstirea **Flămânda**, construită

în anul 1595 în timpul domniei lui Mihai Viteazul, de către marele sau logofăt Teodose Rudeanu . Este situata în satul Valea Râului, care până în anul 1962 a purtat denumirea de Flămânda . Satul este așezat pe partea stângă a râului Topolog, la o distanță de 5 kilometri față de centrul comunei . Mănăstirea este așezată în partea de răsărit a satului, la extremitatea izolată de case, lângă pădurea Valea Voicului .

Locașul a servit drept schit de călugări pâna în anul 1864 când, în urma legii rurale, moșia este atribuită țăranilor clăcași ce existau pe moșie, dând posibilitatea să se dezvolte cele două sate care înconjoară râul Topolog, anume satul Cocoru și Valea Râului .

Construcția acestui locaș pe teritoriul actual al comunei Galicea a fost aleasă de către Marele Logofăt Teodosie Rudeanu, ca urmare a faptului că aici posedă moșie, deci construcția a fost făcută pe moșia logofătului . Iată cum descrie N. Ghica Budești, *Evoluția arhitecturii în Muntenia și Oltenia*, mănăstirea Flămânda având forma de treflă naosul și pronaosul, nu diferă prea mult ca plan de cele precedente, ci numai prin adaosul unei a două turele peste prima . „*Biserica din Flămânda are un frumos compus cu proporții înalte și elegante . Seamănă cu acelea ale bisericii din Cornet, fără de turnulețele laterale .*“

Dispoziția constructivă a naosului este derivată din vechea școală sârbească, iar pronaosul pătrat este întărit cu patru masive ziduri la colțuri . Peste ele stau arcurile care suportă o turlă . Această dispoziție este caracteristică veacului al XVII – lea și o găsim mai ales în pronaosul peste care se află o clopotniță, ceea ce nu este cazul aici căci lipsește scara corespunzătoare . Un frumos pridvor se află în fața bisericii, cu arcade bine proporționalizate, rezimate pe stâlpi octogonali . Arcada de la mijloc este mai largă spre a primi ușa amenajată în ea, după cum am văzut la Arnota, la

Biserica Domnească din Târgoviște și la Biserica Sfântu Dumitru din Craiova . Acest pridvor este un adaos ulterior . Decorul exterior este asemănător cu acela de la Mănăstirea dintr-un lemn . Firidele ambelor monumente sunt înalte și în forma de semicerc, lucrate în cărămizi drepte, profile rotunjite . Numai brâul orizontal și cornișa au un profil în formă de tor . Se pare că decorul cu fâșiile orizontale alternate, din veacul al XVI-lea nu au existat aicea niciodată, însă se observă că arcadele firidelor sunt făcute din cărămizi frumoase, cu rost larg, care și astăzi sunt aparente, pe când restul fațadei tencuită, arată a zidărie de cărămizi simple, fără vreo dispoziție decorativă specială . Poate a fost tencuită de la început, afară de arcurile firidelor și brâul, ceea ce dădea desigur acestei biserici o înfățișare originală și destul de diferită de celelalte biserici contemporane . Pridvorul este adăogit la o altă epocă , precum dovedește zidăria lui, care nu este legată cu aceea a pronaosului, ci numai alipită de ea . Acest pridvor este lipit în față de firidele obișnuite . Suprafața de deasupra brâului este simplă și prezintă numai o mică nișă dreptunghiulară în axul fațadei, destinată hramului bisericesc . În rezumat, biserica se apropie mai mult de arhitectura veche arhaică din veacul al XVI-lea cu proporții mai înalte decât cele obișnuite pe atunci, dar fără decorul, coromada aparentă alternată cu tencuiala . Firidele cu arcul din cărămidă se aseamănă mult cu acela al Bisericii dintr-un lemn . Nu s-a găsit până acum nici o inscripție asupra datei intermedierii acestei biserici și asupra ctitorilor ei ale căror pietre mormântale sunt în biserică și așteapta a fi tălmăcite . Din concluzia lui Nicolae Iorga Budești nu reiese anul ctitoriei bisericii și nici numele ctitorului, dar afirmă că pietrele de mormânt ale ctitorilor sunt în incinta bisericii, rămânând ca acest lucru să fie dezvăluit de marele istoric al

neamului Nicolae Iorga, care stabilește data ctitoriei 1595, iar ca ctitor pe logofătul domnitorului Mihai Viteazul, Teodosie Rudeanu .

O altă înfățișare a mănăstirii Flămânda este redată de Popescu Cileni, în revista de istorie bisericească, din aprilie-iulie 1943, redând înfățișarea după catagrafia bisericilor redată în 1824, având următoarea înfățișare : „Biserica nezugrăvită, învelită cu șindrilă de gorun și cuie de fier, de de ani patru, văruită de cinci luni . Patru odăi meremetiste și iarăși asemenea învelite și tot dintr-aceeași vreme . Asemenea și clopotnița meremetistă și învelita din aceeași vreme, fără clopot . Schitul împrejmuit cu zid . Cărțile toate sunt românești, 12 mine de lună în șase tonuri, o evanghelie, un liturghier, o psaltiră, un octoih, un apostol, o cădelniță veche, un rând de odăjdii preoțești, două sfetnice mari de lemn și două mici, o moșie Flămânda ce este schitișorul zidit pe ea cu două cârciumi și două pătule de porumb, o moară făcaie în apa Topologului, o viișoară ce se cheamă Pârlita, 400 stânjeni moșie ce se cheamă Dobrești, cu o cârciumă, 50 de stânjeni pământ în satul Urși și urmează în încheiere numele celor 14 țigani ai schitului .

Acest monument istoric a atras vizitatorii, fiind caracteristică orânduirii feudale din Țara Românească, așa cum a fost la 18 mai 1860, când Alexandru Odobescu pornea din București cu soția sa Sașa și cu graficianul H. Trenk, având ca obiective explorarea istorică a monumentelor feudale din Argeș și Vâlcea . „Grupul poposi la Leordeni, unde fu aspectit de Sofia Krețulescu . La Golești șezu o zi, bine primit de Zoe Goleșcu și alți membri ai familiei, după care Odobescu și Trenk, pe vreme ploioasă, reluă drumul spre Pitești . La 20 ianuarie se oprea în Trivale și în ziua următoare pleca spre Curtea de Argeș, vizitând bisericile din Vărzaru, Tutana, Flămânda . Pe Valea Tutanei și Plaiul Oii, prozatorul își însemna fugitiv admirarea decorului . „Înainte ochilor avea frumoasa vale a luminilor șerpuite de

Topolog, ocolite de mii de dealuri, ce se înalță unul peste altul, acoperite cu holde și cu păduri până în fața munților înzăpeziți ce se pierd în norii de ploaie . „La 23 iunie, timp la fel de ploios, sosea iarăși la Golești, pe Valea Vâlsanului, să ajungă și să rămână și ea la Bădiceni . La 23 iunie străbătea Curtea de Argeș, Mălureni, Stroiești, Costești, Schitul Bădicăi, Corbeni .

În 1688 când cei șase boieri cauta moșiile mănăstirii Flămânda, mănăstirea era metohă a Episcopiei Râmnicului, având aceleași moșii . Se pare că această situație a existat până la Legea rurală din august 1864, când se înfăptuiește reforma agrară, moșia fiind expropriată, fiind împroprietăriți țărani din satele Cocoru, Flămânda și Urși . De atunci ea încetează de a fi schit de călugări, ale căror chilii sunt pe cale de dispariție, ca urmare a agenților externi .

Importanța istorică a acestui monument pe teritoriul comunei Galicea constă în aceea că putem avea mândria că unul dintre cărturarii de seamă ai domnitorului Mihai Vitezul, Teodosie Rudeanu, care îi scrie cronică de curte a domnitorului, lucrare care este pierdută, dar a ajutat la scrierea unei alte cronici de către Wallter Baltazar, de origine sileziană . Este mândria galicenilor că pe aceste meleaguri a trăit încă cu sute de ani în urma oameni de cultură ai neamului nostru .

Biserica din **Teiu** este unul din monumentele istorice, construit pe teritoriul comunei Galicea, în satul Teiu, punctul Ciorani, la hotarul dintre comuna Galicea și comuna Olanu, în jurul gârlei



Urșanca, care desparte satele Teiu și Drăgioiu, unde se pare că a locuit ctitorul bisericii Diaconu Barbu Comisaru . Actualul sat Teiu este alcătuit din cele două localități amintite de documentele vremii, Teiu și Ciorani .

Biserica este construită la sfârșitul secolului al XVII – lea și începutul secolului al XVIII – lea de către Diaconu Barbu Comisarul și soția sa, Anca . Nu se poate stabili data precisă a ctitoriei datorită faptului că pisania a fost distrusă sau chiar nu a fost .

Sunt însă siguri ctitorii ale căror portrete se găsesc pe cei trei pereți din pronaos . Astfel, biserica este ținută în mână de ctitorii Diaconu Barbu Comisarul și soția sa Anca Diaconița . Lângă Barbu stă feciorul său Florea și



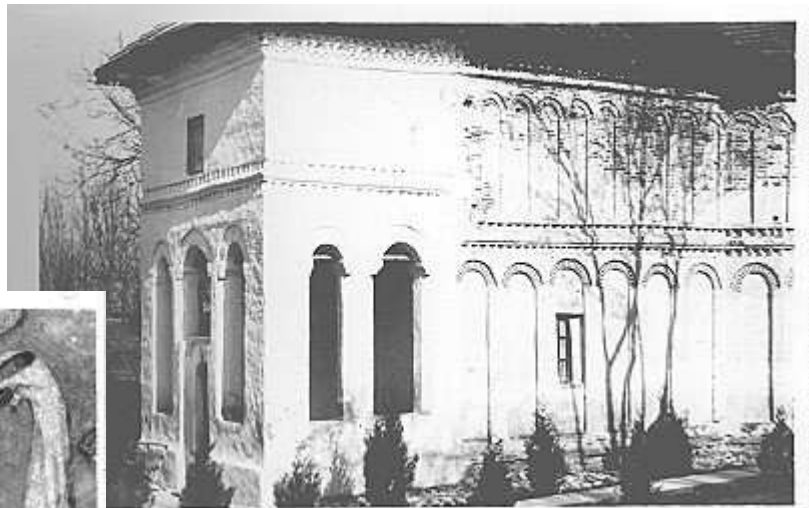
nepotul său Radu, iar lângă Anca e zugrăvita Stanca, soacra ctitorului și ceva mai departe Pasca, mama ctitorului . Pe peretele dinspre miazăzi sunt Trofill Monah Comisar, Climent monah, jupân Ghinea, comisar și jupân Drăgoi, iar pe cel dinspre miazănoapte continuă rudele ctitorilor Ilinca, cumnata sa și Sonea . Urmează apoi jupâneasa Anca, jupân Ioan, iar mic de tot Bunea, desigur feciorul său, jupân Drăgoi și jupân Prodan .

Un alt fapt care ne îndreptățește să stabilim data ctitoriei îl constituie costumele ctitorilor, fiind caracteristice secolului al XVIII – lea, fiind alcătuite din ghiubele și brâu .

Din aceeași lucrare se poate trage concluzia că satul Teiu și Ciorani a fost sat de moșteni, participând la lucrările bisericii mai mulți cetățeni, lucru ce-l dovedește numărul mare de portrete ale ctitorilor ce există în biserică .

Pictura este originală, fiind lucrată în frescă, care deși a fost înnoită, totuși mai poartă originalitatea . Icoana Sfântu Nicolae este cea mai veche icoană fiind zugrăvită de Preda Zugravul la 1801, care este lucrată cu mai multă artă . Icoana este dăruită de Samfira și Sandu . Biserica are o înfățișare frumoasă și prin forma ei îți aduce aminte de bisericile moldovenești sau cele de lemn de odinioară . Acoperișul este înalt și țuguiat, care o face să iasă din rândul bisericilor din epoca brâncovenească, cu acoperișul lărgit aproape de stânga bolților .

Despre biserica din Teiu mai scrie și P. Topoloveanu în lucrarea sa de doctorat intitulată „*Biserici de pe Valea Topologului*“, pagina 76 – 77, unde ajunge la aceeași concluzie . Importanța acestui monument pe teritoriul comunei noastre



constă în aceea că ne dovedește existența unui sat de moșteni pe aceste meleaguri, cât și caracteristicile costumelor din orânduirea feudală pentru boierii din Țara Românească . În același timp, ctitorul Barbu Comisarul și

el un cărturar al țării noastre, dovedește existența științei de carte pe aceste pe aceste meleaguri încă de timpuriu .

Satul Cremenari este satul de centru al fostei comune Cremenari, care în prezent se găsește la o distanță de 6 kilometri depărtare de actualul centru al comunei .

Biserica din **Cremenari** este construită în anii 1826 – 1839, pe locul uneia din lemn ce a fost construită de Ilarion Eromonahul, la sfârșitul secolului al XVII – lea . Actuala biserică ce constituie monument istoric este construită de Popa Neacșu, Dumitru Galiceanu, Nicolae Vătafu, Ion Salișteanu și alții . Și aici numărul mare al ctitorilor ne îndreptățește să afirmăm ca și pe baza documentului din 1688 că aici a existat un sat de moșteni . Biserica este zidită din cărămidă cu ziduri groase având formă dreaptă ce dă o înfățișare plăcută, fiind împrejmuțată cu cireși și vișini, păstrându-și azi aceeași înfățișare pe care o arăta D.Ionescu în lucrarea „*Schituri și biserici*“ cu ocazia vizitei sale la această biserică în anul 1931 .

Cu privire la pictură el arăta că „*biserica este frumos zugrăvită se vede din chipurile așa de pline de viața ale ctitorilor care nu-s numai chipuri convenționale, ci adevărate portrete.*” De asemeni afirmă că pictura este executată de Ilie Zugravul ot Teius sau Teiușanul, întâlnit și la biserici .

Între cărțile vechi ce se află, există o evanghelie tipărită de Antim pe când era abia simplu eromonah la Snagov . Sub primele file stă scris : „*Această Sfântă evanghelie să se știe la biserica de la Cremenarica să fie mie și părinților mei, iar cine o va strina de acolo să-i judece cu prepodovna Paraschiva . Valeat 7215 (1707), octombrie , ziua 1 , biserica Bratia din Deal .*“

În satul Bratia din Deal biserică este construită de Dumitru Ciuculete, Stoica Diaconu și Tudose Diaconeasa, în anul 1833 . În cadrul repartiției ce i

s-a făcut în anul 1893 Pisania a fost acoperită, adăugându-i-se două turlle mari și largi, așa cum au cam toate bisericile clădite în acea vreme . Pictura este făcută de Popa Dumitru ot Stoilești și Popa Nicolae ot Stoilești . De când s-au terminat zugrăvelile, adică în anul 1848, leatul 7354 este scris deasupra ferestrei . Data începerii zugrăvelii este 1833 când este terminată de zidit . Pictura de atunci este refăcută aproape peste tot. N-a mai rămas decât altarul, decorurile de pe arcuri și de pe la uși, singurele care ne spun ce lucru făcuseră cei doi popi Dumitru și Nicolae, Gheorghe Dumitru Popescu din Schei, care zugrăvește naosul întreg, urmează și arhitectul din această vreme moda cea nouă .

Biserica din Cocoru este un alt monument al artei feudale existente pe teritoriul comunei noastre, fiind construită în secolul al XVIII-lea, reclădita în anul 1873 și refăcută în anul 1895, fiind construită din lemn . Fiind din lemn nu i se mai păstrează nici pictura . Acest obiectiv pune fundamentul pe satul Cocoru, care pe parcursul existenței sale poartă mai multe nume așa cum este Nănășești, Piscul Cocorului și după aceea Cocoru . Suntem convinși că a existat vatra satului Cocoru, care a fost strâns legat de satul Bratia din Vale, urmând ca după 1864 satul Cocoru să se dezvolte în condiții deosebite ca urmare a pământului primit de țărani de la moșia Nănășești și mănăstirea Flămânda . Biserica mai este construită și sub numele de **Biserica din Mărăcini** .

Monumentul eroilor

În memoria eroilor comunei căzuți în Războiul de Independență, sau



Primul Război Mondial, cetățenii comunei au construit în anul 1924 în fața actualului sediu al primăriei un monument, pe care sunt trecuți acești eroi .

Monumentul a fost construit din contribuția cetățenilor comunei, plătindu-se antreprenorul care era din Pitești, cu suma de 5000 de lei, iar manopera și materialele au costat 12 000 de lei . În total s-a construit suma de 17 000 mii de lei.

Iată lista eroilor :

Satul Teiu

Tudor Lazăr, soldat, Cercul Regimentului Argeș

Tudor M.Gh. Vlad, soldat, Batalionul 2 Vânători

Ion M.Gh.Vlad, sergent, Regimentul Călărași

Dumitru R.Gh. Ceașescu, soldat, Regimentul 44 Infanterie

Nicolae D.Stan, caporal, Regimentul 44 Infanterie

Păun Grigore, Cercul Regiunii Argeș

Ion Florea Bădiță, soldat, Regimentul 44 Infanterie

Florea Stan Vleju, soldat, Regimentul 44 Infanterie

Filip I.T. Butuc, soldat, Regimentul 44 Infanterie

Gheorghe Gh. Pircan, soldat, Compania 2 Subunitati

Ion T. Bărbulescu, soldat, Regimentul 44 Argeș

Satul Galicea

Florea M.Gruia, soldat, Regimentul 44 Infanterie

Gheorghe Tărănoiu, soldat, Regimentul 44 Infanterie

Radu D. Vărzaru, soldat, Regimentul 44 Infanterie

Marin Lupu, soldat, Regimentul 44 Infanterie

Marin Gh. Pârvulescu, soldat, Regimentul 44 Infanterie

Gheorghe Șt. Pietroșel, soldat, regimentul 44 Infanterie

Ion T.Predescu, soldat, Regimentul 44 Infanterie

Tudor M. Glăvan, soldat, Regimentul 44 Infanterie

Pavel Coadă, soldat, Regimentul 4 Argeș

Florea Neamțu, caporal, Compania Jandarmi

Nicolae N.Clipici, soldat, Regiunea 4 Argeș

Toma T.T.Predescu, sergent, nerepartizat

Filip Popian, soldat, nerepartizat

Gheorghe Pârvulescu, soldat, nerepartizat

Radu Paraschiv, soldat, Regimentul 4 Argeș

Ion N.Dițoiu, soldat, nerepartizat

Ilie N. Dițoiu, soldat, nerepartizat

Satul Valea Râului

Dumitru Vlangăr, soldat, Regimentul 44 Infanterie

Florea Vălug, soldat, Regimentul 44 Infanterie

Ion Vulturu, soldat, Regimentul 44 Infanterie

Ion Miricioi, soldat, Regimentul 10 Roșiori

Ilie Govoreanu, soldat, Regimentul 44 Infanterie
Gheorghe Oprea, soldat, Regimentul 44 Infanterie
Marin Ușurelu, soldat, Regimentul 44 Infanterie
D.Lăzăroiu, soldat, Regimentul 44 Infanterie

Satul Cocoru

Ion Oteșanu, soldat, Regimentul 44 Infanterie
Radu Bâzdoc, soldat, Regimentul 44 Infanterie
Gheorghe Stăncilă, soldat cercetaș
Nicolae M. Stan, soldat cercetaș, Batalion de Vânători
Dumitru Stănoiu, soldat, Batalion 2

Satul Ostroveni

Dumitru Obogeanu, soldat cercetare
Radu Nucă, soldat cercetare

INDEX

1. Studii și comunicări din Istoria învățământului argeșan
2. Dicționar Statistic al României , recensământul populației din 1912, paginile 30 – 31
3. Recensământul general al Populației din 1927, paginile 14 – 15
4. D.R.I. Volumul I, documentul 154, pagina 257

5. D.R.H. Volumul I, documentul 220, pagina 330
6. D.R.H. Volumul I, documentul 1966, pagina 435, documentul 268
7. D.R.H. Volumul I, documentul 15, paginile 46 – 48
8. D.R.H. Volumul III, documentul 163, paginile 310 – 314, Piatra de mormânt a logofătului
9. N. Iorga, Istoria lui Mihai Viteazul, Ed . militară, 1968, pagina 27
10. T.Bulat, Contribuțiile documentelor la istoria Olteniei, secolul XVI – XVIII, Ed. Vâlcei, 1925, paginile 108 – 109
11. Manuscrisul 146, fila 173, Arhivele Statului, Vâlcea
12. Școala Vâlcea pe coordonatele societăți, 1974, pagina 11
13. D.N.Ionescu, Schituri și biserici, după catagrafia bisericilor din Argeș, 1808, tipografia capitalei, paginile 79 – 81
14. D.R.H. Veacul XVII, volumul II, 1611 – 1615, documentul 156, pagina 160
15. D.R.I. Veacul XVII, volumul III, 1616 – 1620, documentul 432, pagina 475
16. T.Bulat – Contribuția documentelor la Istoria Olteniei, paginile 108 – 109
17. Popescu Cilieni – O Catagrafie a Episcopiei numărul 1824
18. D.I.R. Veacul XVII, documentul 278, paginile 300 – 301
19. Manuscrisul 234, fila 108 – 111
20. Manuscrisul 234, fila 111 – 112
21. Arhivele Statului, Vâlcea, manuscrisul 146, fila 173
22. Arhivele Statului, București, Ministerul Institutului Public, dosarul 6050 / 1838, fila 2
23. Arhivele Statului, București, Ministerul Institutului Public, dosarul 6033 / 1838, fila 1

24. Istoria României, volumul III, pagina 104 9
25. Arhivele Statului, București , Ministerul Institutului Public, dosarul 3390 / 1838, fila 16
26. Arhivele Statului, București, Ministerul Institutului Public, dosarul 6069 / 1838, fila 71
27. Arhivele Statului, Ministerul Institutului Public, dosarul 6069 / 1838, Fila 78
28. Arhivele Statului, Ministerul Institutului Public, dosarul 3392 / 1840 , fila 141
29. Arhivele Statului, Ministerul Institutului Public, dosarul 5010 / 1839, fila 23
30. Arhivele Statului, București , Ministerul Institutului Public, dosarul 2105 / 1843, fila 14
31. Dumitrescu, Din istoria învățământului din județul Argeș
32. Arhivele Școlii Teiu, dosarul 1903 / 1904, fila 64
33. Pârnuță Gheorghe, Opere citate, paginile 65 / 66
34. Arhivele Statului, București , Ministerul Institutului Public, dosarul 1708 / 1845, filele 141, 252
35. Arhivele Statului, București, Ministerul Institutului Public, 1267 / 1847, fila 9
36. Arhivele Statului, București, Ministerul Institutului Public, dosarul 1478 / 1848, fila 8
37. Arhivele Statului, București, Ministerul Institutului Public, dosarul 1478 / 1847, fila 10
38. Arhivele Statului, București, Ministerul Institutului Public, dosarul 1288 / 1847, fila 241

39. Arhivele Statului, București, Ministerul Institutului Public, dosarul 1513 / 1848, fila 11
40. Arhivele Statului, București, Ministerul Institutului Public, dosarul 3769 / 1854, fila 179
41. Monografia Liceului Pedagogic Câmpulung – Muscel, pagina 9
42. Monografia Liceului Pedagogic Câmpulung – Muscel, pagina 11
43. Arhivele Statului, București, Ministerul Instituțiilor Publice, dosarul 771 / 1868, fila 461
44. Arhivele Statului, București, Ministerul Instituțiilor Publice, dosarul 771 / 1868, fila 58
45. Arhivele Școlii Teiu, Statistica învățământului primar, dosarul 1890, fila 22
46. Arhivele Școlii Teiu, Condica de prezență, anul 1890
47. Arhivele Școlii Teiu, Ordinul Prefecturii județului Argeș, dosarul 1903/1904, fila 44
48. Arhivele Școlii Teiu, Statistica învățământului primar, dosarul 1915, fila 63
49. Arhivele Școlii Teiu, Statistica învățământului primar, dosarul 1915, fila 63
50. Arhivele Școlii Teiu, Statistica învățământului primar, dosarul 1818, fila 62
51. Arhivele Statului Filiala Pitești, Fundația Prefecturii județului Argeș, dosarul 252 / 1919, fila 101
52. Arhivele Școlii Cocoru, dosarul 1924, fila 56
53. Arhivele Statului Pitești, Fundația Prefecturii județului Argeș, dosarul 145/1924, fila 17

54. Arhivele Statului, Pitești, Fundația Prefecturii județului Argeș, dosarul 145 / 1924, fila 2
55. Arhivele Statului Pitești, Fundația Prefecturii județului Argeș, dosarul 145 / 1924, fila 9
56. Arhivele Statului Pitești, Fundația Prefecturii județului Argeș, dosarul 154 / 1924, filele 19, 20
57. Arhivele Statului Pitești, Fundația Prefecturii județului Argeș, dosarul 154 / 192, fila 6
58. Arhivele Statului Pitești, Statistica de la școlile din comună
59. Arhivele Școlii Teiu, Adresa Școlii Galicea către Școala Teiu, dosarul 1928 / 1929, fila 2
60. D.R.H. Țara Românească, vol . I Editura Academiei, București, 1966, paginile 435 – 436, documentul 268
61. D.I.R. Veacul XVII, Țara Românească, documentul 278, paginile 300-301
62. D.I.R. Veacul XVII , Țara Românească , documentul 278 , paginile 300-301
63. T.G.Bulat, Contribuția Documentare asupra Istoriei Olteniei, secolele XVI – XVII, 1925, paginile 108 – 109
64. Manuscrisul 234, filele 108, 111, 447, fila 120,v – 120
65. Original V/14, manuscrisul 234, filele 111, 112, 445 .
66. Dicționar statistic al recensământului populației din 1912, paginile 30, 31
67. Dr.H.Volumul II, pagina 354
68. Harta Stolnicului Cantacuzino
69. D.D.I. Volumul I, pagina 257
70. D.R.H. Volumul I, documentul 220, pagina 313

71. D.R.H. Volumul II, documentul 163, paginile 310 – 319
72. D.R.H. Volumul II, documentul 156, pagina 160
73. Ibidem
74. Ibidem
75. D.R.I. Volumul III, documentul 432, pagina 475
76. T.C.Bulat, Contribuția documentelor la Istoria Olteniei, secolele XVI – XVIII, pagina 108- 109 .
77. Il. Popescu Cilieni , O catagrafie a Râmnicului, 1824
78. Vatra Bălceștiului, pagina 47, documentul IX
79. Ibidem, documentul X, pagina 48
80. Documentul 400, original, XXV/81, manuscris, fila 331 – 332
81. Mărturii din deceniul al IV- lea ale lui Lațcu Polcovnic
82. N.Stoiceanu – Bibliografie, Locuri și monumente istorice
83. Arhivele statului vâlcea, prefectura Vâlcea, Dosarul 131 / 1872, fila 80 – 84
84. Ibidem, dosarul 125 / 1877, fila 70 – 71
85. N.D.Ionescu, Note de drum și biserici de stat, paginile 70 - 79
86. Ghica Budești, Revista arhivelor Olteniei și Munteniei, pagina, ediția 1932
87. N. Stoiceanu, Bibliografia locurilor istorice, pagina 78
88. R.I.B., aprilie – iulie, 1943, O catagrafie a Râmnicului, pagina 131
89. A.Z.N. Pop, Din istoria culturii Argeșului
90. D.N. Ionescu, Schituri și biserici, paginile 79- 81
91. D.N.Ionescu, Schituri și biserici, paginile 79 – 81
92. D.N.Ionescu, Schituri și biserici, paginile 79 – 81
93. D.N.Ionescu, Schituri și biserici, paginile 79 – 81
94. N.Stoicescu, Bibliografia locurilor istorice, pagina 230

95. Arhivele Statului, Pitești, dosarul 145, filele 19, 20
 96. Arhivele Școlii Teiu, dosarul 1922 / 1923

BIBLIOGRAFIE

Alessandrescu C.	1893	Dicționar geografic al județului Vâlcea, București
Badea L., Rusenescu Constanța	1970	Județul Vâlcea, Editura Academiei R.S.România, București
Berbece V. , Marinoiu C, Matei A., Mămularu Gh.	1976	Vâlcea – ghid turistic al județului, Editura Sport – turism, București
Berciu D.	1943	Din problemele preistoriei Olteniei , în volumul jubiliar “ Oltenia “, Tipografia “ Ramuri “, Craiova
Bugă D.	1968	Populația Olteniei în secolele XIX și XX, Revista de statistică, nr.6
***	1969	Considerații geografice privind vatra și moșia așezărilor rurale din Oltenia, S.S.G., Comunicări de geografie, volumul IX

Alessandrescu C.	1893	Dicționar geografic al județului Vâlcea, București
Badea L., Rusenescu Constanța	1970	Județul Vâlcea, Editura Academiei R.S.România, București
Berbece V. , Marinoiu C, Matei A., Mămularu Gh.	1976	Vâlcea – ghid turistic al județului, Editura Sport – turism, București
Berciu D.	1943	Din problemele preistoriei Olteniei , în volumul jubiliar “ Oltenia “, Tipografia “ Ramuri “, Craiova
Bugă D.	1968	Populația Olteniei în secolele XIX și XX, Revista de statistică, nr.6
***	1969	Considerații geografice privind vatra și moșia așezărilor rurale din Oltenia, S.S.G., Comunicări de geografie, volumul IX

C U P R I N S

Nr.crt.	Capitolul / Subcapitolul	Pagina
1.	Cuvânt înainte	3
2.	Capitolul I. Așezarea geografică, limitele, vecinii și suprafața comunei Galicea	5
3.	Capitolul II . Populația	10
4.	Viața social – culturală	11
5.	Clăcășia	13
6.	Știința de carte până la Regulamentul Organic	15
7.	Dezvoltarea învățământului de la 1838-1844	17
8.	Dezvoltarea învățământului de la 1864 – 1945	23
9.	Dezvoltarea învățământului de la 1945 până în prezent	28
10.	Învățământul preșcolar	31

11.	Considerații asupra învățământului din Galicea	33
12.	Activitatea culturală	35
13.	Datini și obiceiuri	36
14.	Arhitectura și Artă populară	41
15.	Locuințele	41
16.	Portul	44
17.	Relațiile dintre oameni	45
18.	Capitolul III. Așezările omenești	46
19.	Istoricul așezărilor	46
20.	Prezentare generală a așezărilor actuale	56
21.	Localizarea geografică a așezărilor	57
22.	Tipuri de sate	58
23.	Mărimea așezărilor	59
24.	Tipuri de sate după forma, structura și textura vetrelor	59
25.	Tipologia funcțională	60
26.	Apartenența administrativă și justiția	62
27.	Capitolul IV . Activitatea economică a comunei	64
28.	Utilizarea terenurilor	69
29.	Agricultura	71
30.	Structura culturilor	73
31.	Creșterea animalelor	75
32.	Industria	77
33.	Ramurile industriei	78
34.	Căile de comunicație și transporturile	81
35.	Comerțul	81
36.	Capitolul V . Monumente istorice	84

37.	Monumentul eroilor	90
38.	Index	92
39.	Bibliografie	97
40.	Cuprins	98